



# Evoluzione del tasso d'occupazione e del salario delle persone con statuto di protezione S nel 1° trimestre 2024

Gennaio, febbraio, marzo 2024

La Segreteria Stato della migrazione (SEM) e l'Associazione degli uffici svizzeri del lavoro (AUSL), in collaborazione con i servizi cantonali competenti, hanno proseguito la raccolta di dati riguardanti il salario e il tasso d'occupazione delle persone al beneficio dello statuto di protezione S. Il presente documento, che costituisce la settima edizione, include le statistiche riguardanti le persone che hanno iniziato un apprendistato<sup>1</sup>.

## I salariati rappresentano il 99%

Nel 1° trimestre 2024, i lavoratori salariati rappresentavano il 99 %, di cui ca. il 7 % erano tirocinanti e il 4 % apprendisti. I lavoratori autonomi rappresentavano poco meno dell'1 %.

## Tasso d'occupazione medio pari al 71%

Rispetto al trimestre precedente, il tasso di occupazione generale è aumentato di 3 p.p.<sup>2</sup>, dal 68 % al 71 %. Il tasso di occupazione degli uomini è aumentato di 4 p.p. (dal 75 % al 79 %) e quello delle donne di 3 p.p. (dal 63 % al 66 %). La percentuale di persone attive a tempo pieno è stata del 49 %, con un aumento di 5,1 p.p. Tra gli uomini, questa percentuale è aumentata di 5,5 p.p. (62 %) e tra le donne di 5,6 p.p. (41,5 %).

Il tasso d'occupazione medio è di circa il 70 % per tutte le fasce d'età salvo per le persone di età compresa tra i 26 e i 35 anni, dove è pari al 74 %, con un aumento di 5 punti percentuali. Per gli over 56, l'aumento rispetto al trimestre precedente è stato di 8 p.p. (69 % invece di 61 %).

Come nel trimestre precedente, in tutte le fasce d'età la quota di persone con un tasso d'occupazione superiore all'80 % è almeno del

50 %. Nel gruppo di età 26-35 anni, questa percentuale supera addirittura il 60% (Grafico 1).

## Tasso d'occupazione per settore variabile

Alla fine del 1° trimestre del 2024, il settore dello Sviluppo e completamento ha il tasso di occupazione più alto, pari al 87% (Grafico 2). Al contrario, il settore Servizi domestici ha ancora una volta il tasso di occupazione più basso, che tuttavia è aumentato di 17 p.p. dal 33 % al 50 %<sup>3</sup>. Si osserva una forte divergenza tra i tassi d'occupazione per settore economico, con una fascia di variabilità da +29 a -17 punti percentuali (p.p.).

Il Grafico 3 illustra l'evoluzione del tasso d'occupazione medio nei cinque principali settori economici<sup>4</sup> dall'inizio della presente rilevazione statistica. Rispetto al trimestre precedente il tasso d'occupazione medio è aumentato ovunque. In particolare, è aumentato di 2 p.p. nel settore dell'insegnamento all'52 % anziché al 50 % e nel settore degli uffici di consulenza e informatica all'68 % anziché al 66 %. Inoltre, è stato osservato un aumento di 1 p.p. nel settore dell'alberghiero e ristorazione (70% invece di 69%) e nel settore dei servizi personali (58% invece di 57%). Il tasso di occupazione medio è rimasto invariato nel settore dell'edilizia sociale, opere sociali (81%).

## La retribuzione media standardizzata rimane praticamente invariata

Nel 1° trimestre del 2024, il salario mensile medio standardizzato<sup>5</sup> è rimasto quasi invariato, con un leggerissimo calo dello 0,3 % a 4608 franchi. Per le donne, è aumentato del 4,2 % (da 4608 a 4803 franchi), mentre per gli uomini è diminuito del 2,7 % (da 4649 a 4524 franchi).

<sup>1</sup> Le statistiche sugli apprendisti contenute in questo documento si riferiscono solo agli apprendistati in impresa e non sono prese in considerazione nelle statistiche sui salari e sui tassi di occupazione.

<sup>2</sup> Punto percentuale (p.p.).

<sup>3</sup> Queste statistiche prendono in considerazione unicamente i settori economici con il numero di osservazioni più elevato, ossia oltre 20 per

settore. Ne consegue che il presente rilevamento riguarda ca. il 30 % dei settori economici.

<sup>4</sup> I cinque settori principali impiegano il numero di persone con statuto S più elevato rispetto ad altri settori economici.

<sup>5</sup> Il salario standardizzato corrisponde a un tasso d'occupazione del 100% e il salario secondo contratto al tasso d'occupazione indicato.

Nei cinque settori che occupano il maggior numero di persone con statuto S, il salario mensile medio standardizzato è evoluto come segue: edilizia sociale, opere sociali (-1,2 %, 4617 franchi); insegnamento (+1,7 %, 6458 franchi); servizi alla persona (+3 %, 4355 franchi); settore alberghiero e ristorazione (+1,5 %, 4191 franchi); uffici di consulenza, informatica (-0,6 %, 4884 franchi) (Grafico 4).

### **Il 53% guadagna più di 3.000 franchi al mese**

Nel 1° trimestre del 2024 la quota parte delle persone che guadagnano più di 3000 franchi al mese è aumentata di 2 p.p., dal 51 % al 53 %. Di riflesso, il numero di persone che guadagnano meno di 3000 franchi è sceso dal 49 % al 47 %. Il Grafico 5 mostra più precisamente le variazioni del numero di persone in diverse fasce di reddito. I cambiamenti nei quattro trimestri consecutivi mostrano un leggero spostamento del numero di persone nelle fasce di reddito più alte.

### **I redditi effettivi sono più bassi tra i giovani**

Il Grafico 7 illustra la ripartizione delle varie fasce d'età in funzione delle fasce salariali per contratto. Rispetto al trimestre precedente, si osserva un leggero aumento del numero di persone che guadagnano molto in tutte le fasce d'età, ad eccezione della fascia più giovane, dove la percentuale di persone che guadagnano poco è salita al 31 %.

Riguardo alla ripartizione di genere, la percentuale di donne tra coloro che guadagnano più di 5000 franchi al mese è aumentata leggermente (+2 p.p.), mentre quella degli uomini è rimasta invariata. D'altro canto, la percentuale di donne è aumentata nelle fasce di reddito più basse (+1 p.p.), mentre quella degli uomini è diminuita (-2 p.p.) (vedere Grafico 8). Va sottolineato che, come nel trimestre precedente, queste variazioni devono essere considerate minori e di nessun significato reale.

### **Apprendisti con un profilo diversificato**

Le statistiche sugli apprendisti si riferiscono a una proporzione di contratti di apprendistato basati sul lavoro firmati tra gennaio e marzo 2024<sup>6</sup>, il cui inizio è previsto per agosto 2024.

Degli apprendisti registrati durante il trimestre, il 56 % erano donne e il 99 % aveva meno di 30 anni, con il 79 % di età inferiore ai 20 anni. I principali settori professionali seguono una tendenza generale, con la seguente ripartizione: uffici di consulenza, informatica (19%), settore alberghiero e ristorazione (17%), servizi alla persona (7%) e edilizia sociale, opere sociali (7%) (vedere Grafico 9). Le cifre relative ai contratti di apprendistato devono essere considerate indicative, data la loro natura incompleta e provvisoria.

### **Osservazioni metodologiche**

Le statistiche del tasso d'occupazione e del salario delle persone beneficiarie dello statuto S si basano, per il 1° trimestre del 2024, sui dati forniti da 24 Cantoni per i mesi di gennaio, febbraio e marzo 2024, con una popolazione totale di 1781 persone (di cui 70 apprendisti). I dati sono stati completati con le informazioni del SIMIC (Sistema d'informazione centrale sulla migrazione).

Il salario annuale e quello orario sono stati convertiti in salario mensile (1/12 all'anno) e il salario netto è stato convertito in salario lordo, secondo una correzione standard del 14 %. Il salario previsto dal contratto è stato convertito in salario standardizzato (tasso d'occupazione al 100 %).

La media riguardante il salario standardizzato e quello previsto dal contratto è stata troncata a 1 % per evitare che venisse inficiata dai valori estremi, dovuti probabilmente ad alcuni errori nella rilevazione dei dati.

<sup>6</sup> Il numero finale di nuovi apprendistati può essere valutato alla fine del terzo trimestre dell'anno in corso.

# Grafici

Grafico 1: tasso d'occupazione nel 1° trimestre 2024 secondo le fasce d'età e cambiamenti in punti percentuali rispetto al trimestre precedente (cifre riportate in arancione)

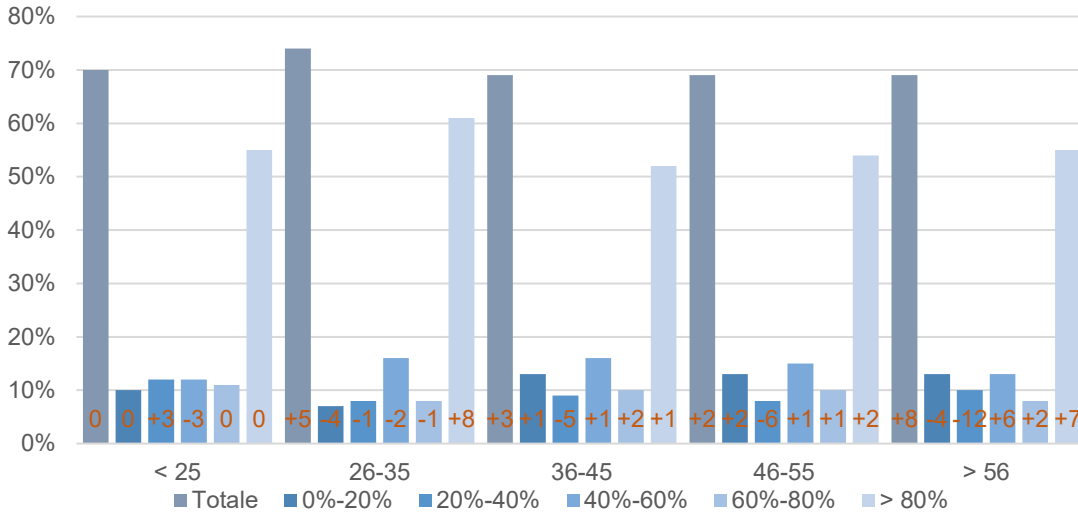
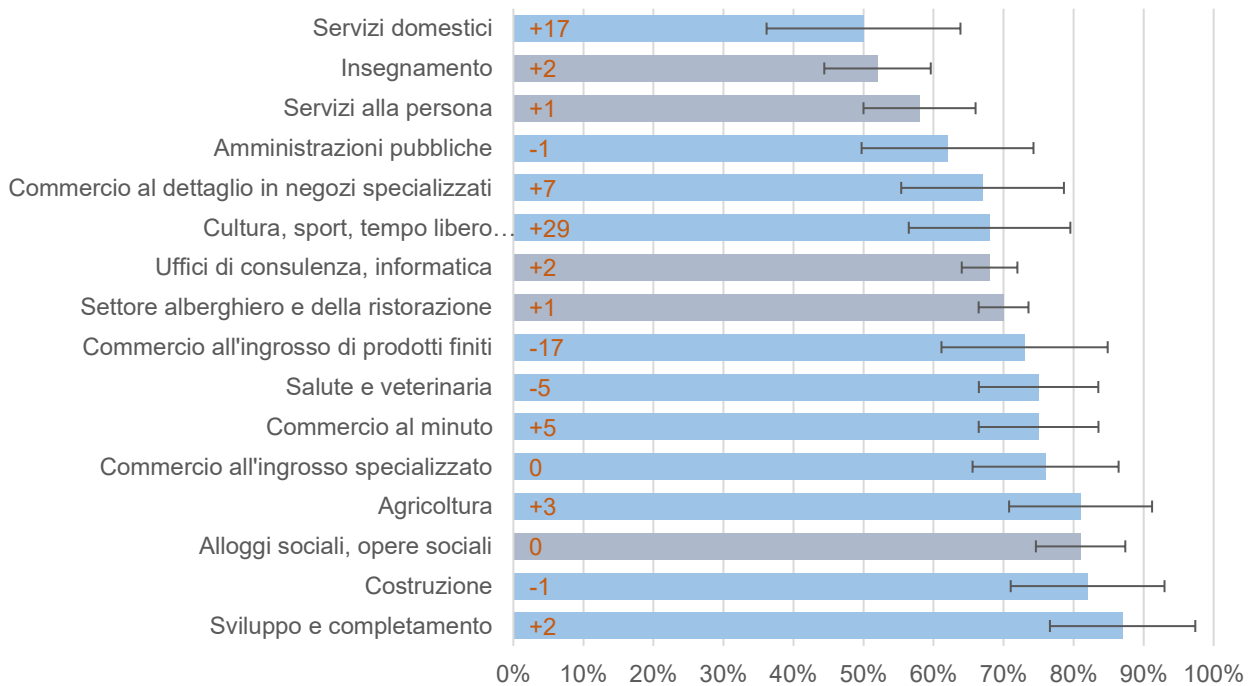


Grafico 2: tasso d'occupazione medio nel 1° trimestre 2024 nei settori economici<sup>7,8</sup> e cambiamenti in punti percentuali rispetto al trimestre precedente (cifre riportate in arancione)



\* I 5 settori con il maggior numero di persone attive beneficiarie dello statuto S sono messi in evidenza con un colore più scuro.

<sup>7</sup>È presentato unicamente il 30 % dei settori con il numero di rilevazioni più elevato, cioè più di 20 rilevazioni per settore.

<sup>8</sup>I tratti neri indicano un intervallo di fiducia del 95 % per il valore medio stimato; tale intervallo rappresenta la probabilità del 95 % di contenere il vero valore per tutta la popolazione con un margine di errore del 5 %. La lunghezza dell'intervallo di fiducia cambia in funzione del numero di rilevazioni in ciascuna categoria.

Grafico 3: evoluzione del tasso d'occupazione nei 5 settori principali per quattro trimestri consecutivi

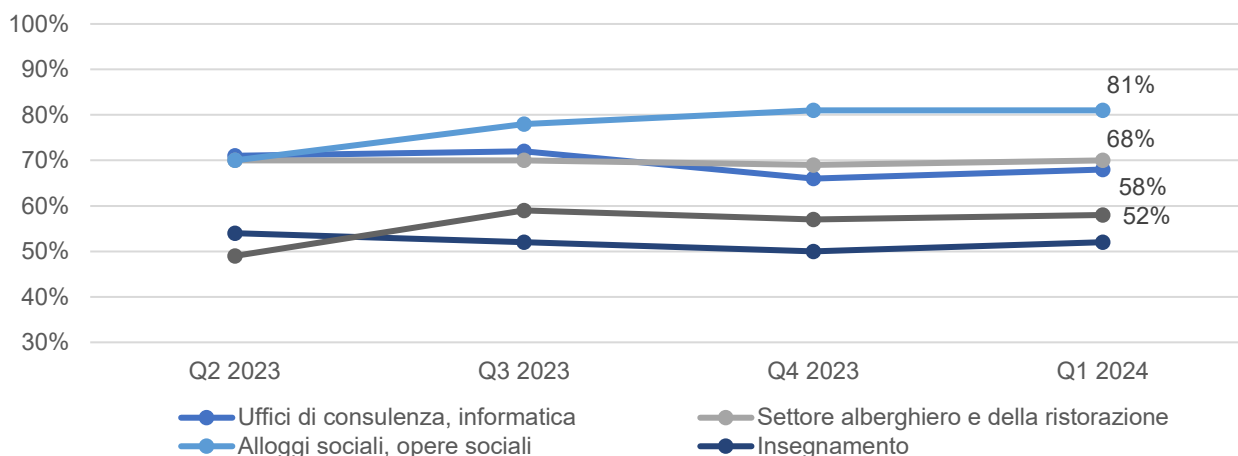
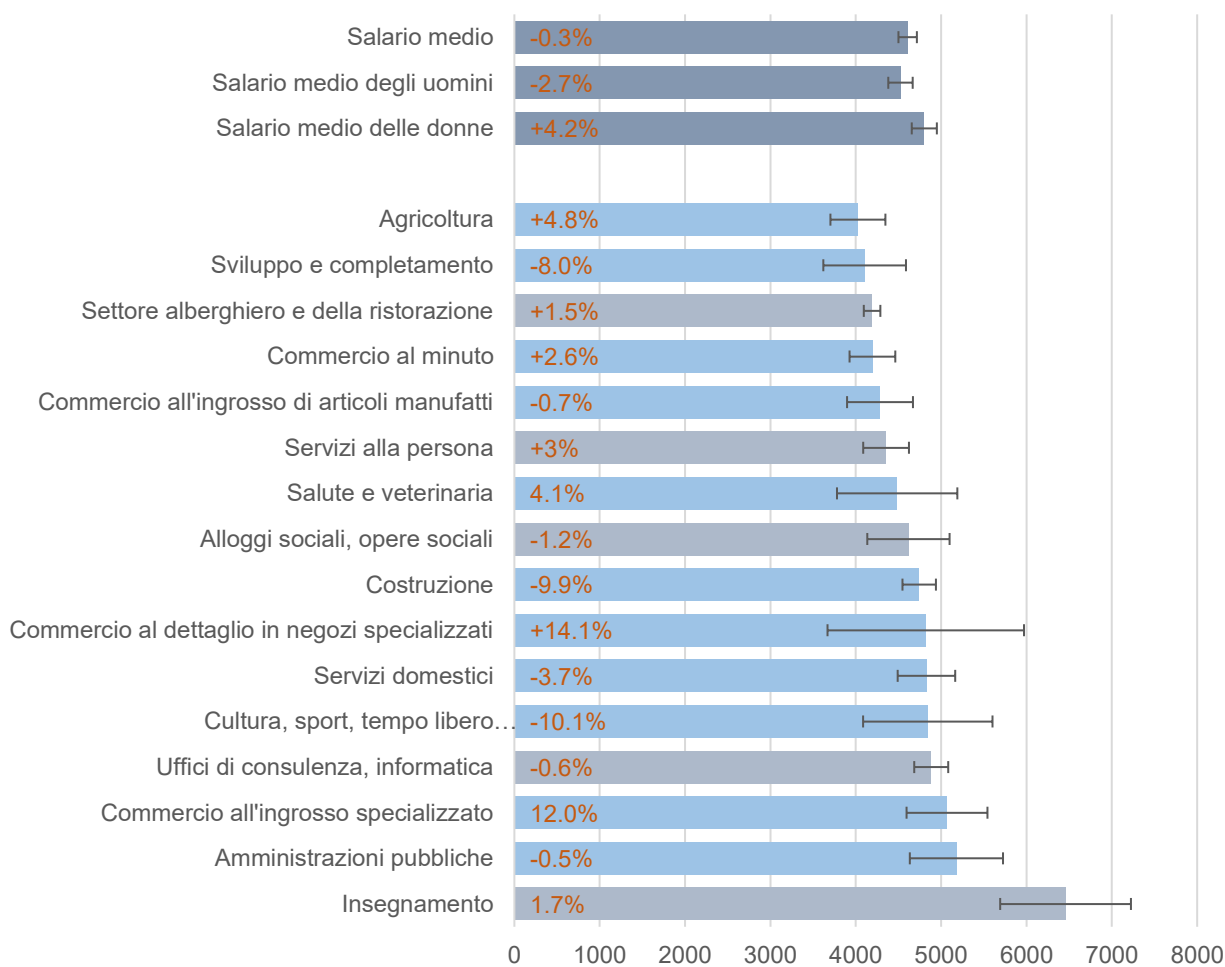


Grafico 4: salario mensile medio standardizzato nel 1° trimestre 2024 per settori economici<sup>9</sup> e cambiamenti in punti percentuali rispetto al trimestre precedente (cifre riportate in arancione)



\* I 5 settori con il maggior numero di persone attive beneficiarie dello statuto S sono messi in evidenza con un colore più scuro.

<sup>9</sup>È presentato unicamente il 30 % dei settori con il numero di rilevazioni più elevato, cioè con più di 20 rilevazioni per settore.

Grafico 5: variazioni nella ripartizione del salario mensile previsto dal contratto nel 1° trimestre 2024 per fasce di reddito in punti percentuali rispetto al trimestre precedente (cifre riportate in arancione)

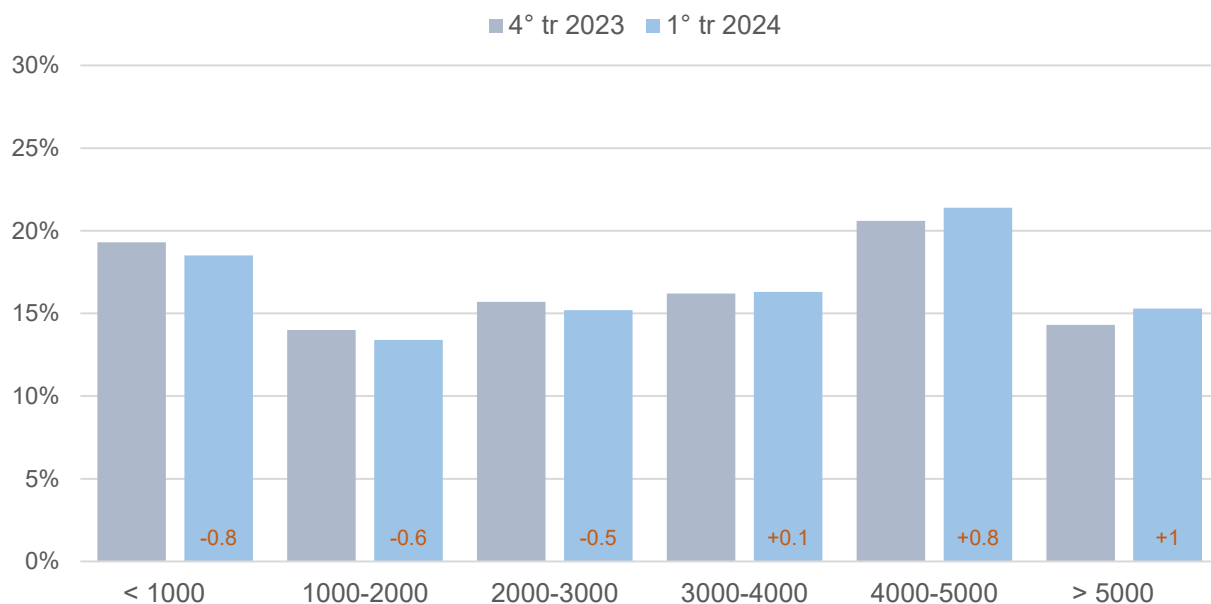
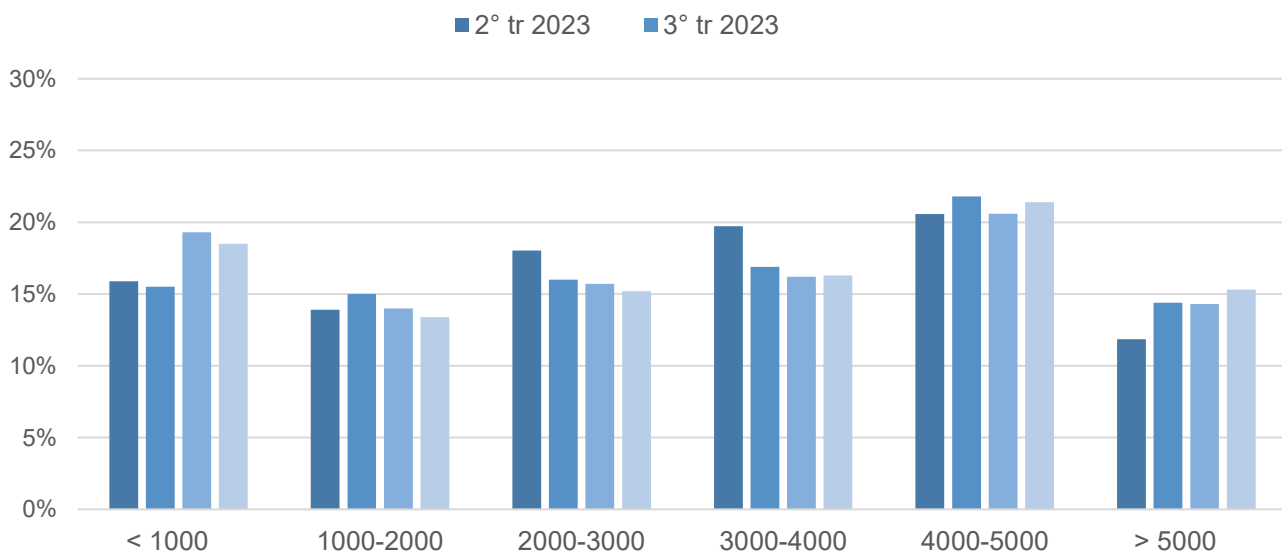
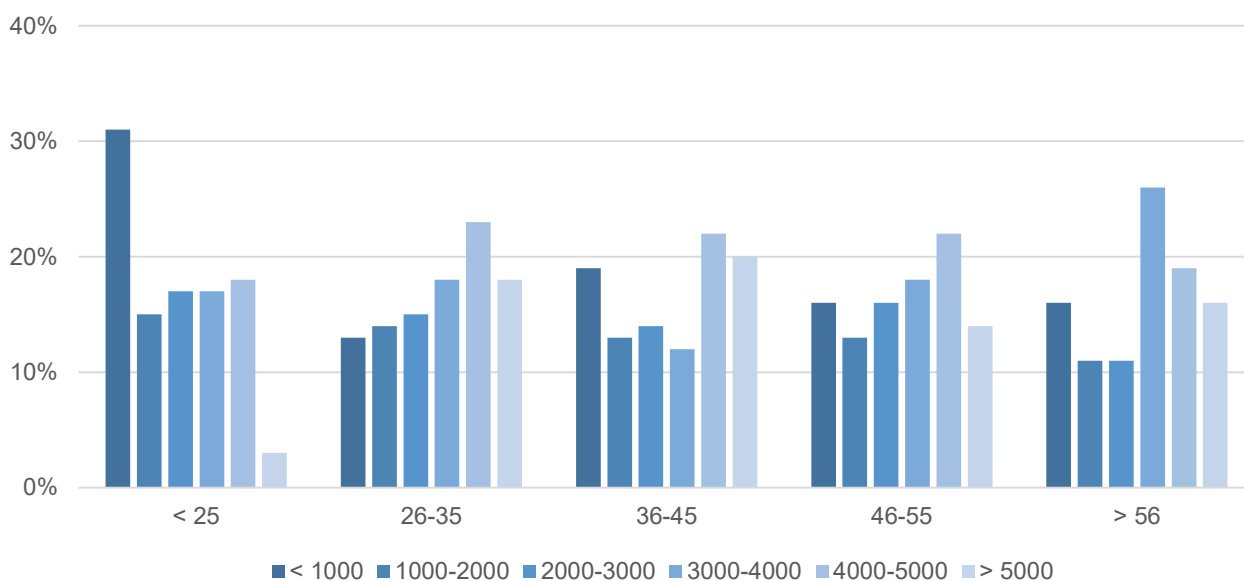


Grafico 6: confronto della ripartizione delle persone per livello di salario previsto dal contratto secondo per quattro trimestri consecutivi



**Grafico 7: ripartizione delle fasce d'età secondo le fasce di salario previste dal contratto nel 1° trimestre 2024**



**Grafico 8: ripartizione delle classi di reddito previste dal contratto e suddivise per sesso (4° tr 2023 e 1° tr 2024)**

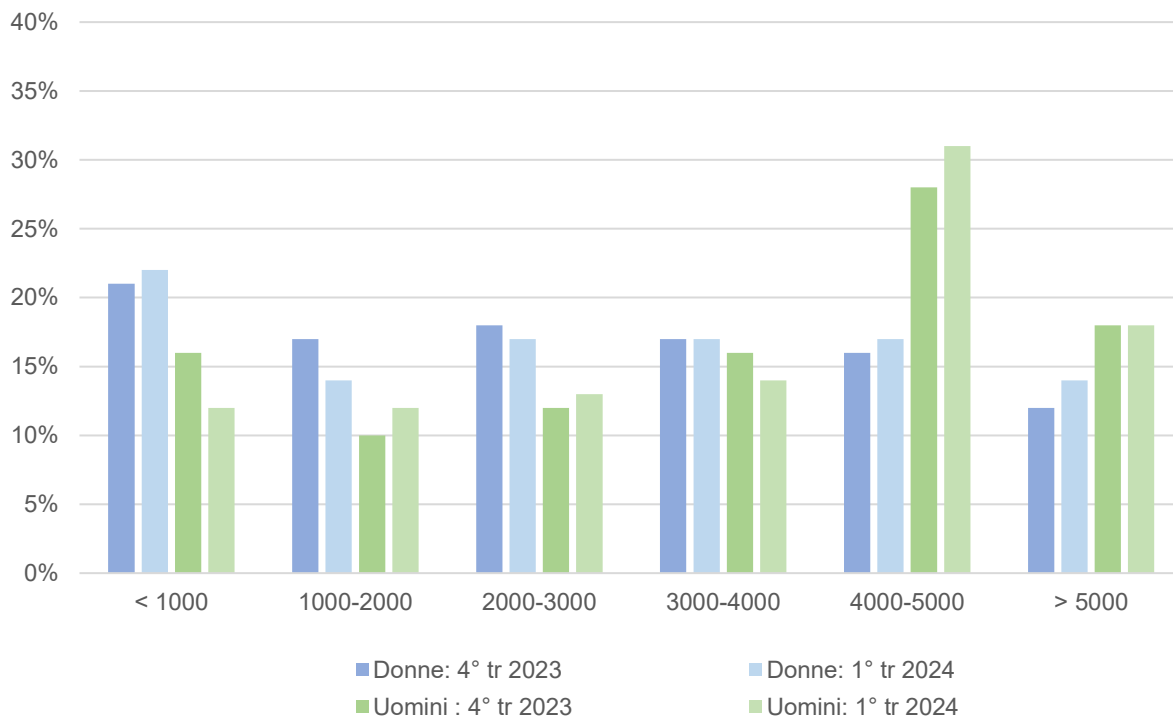
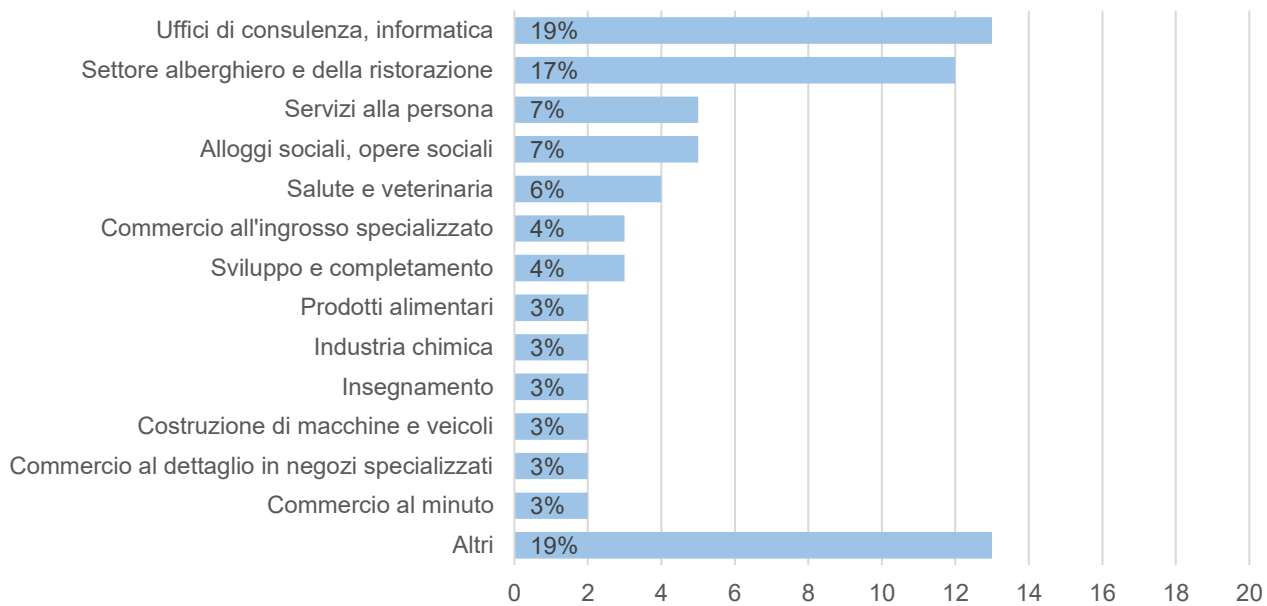


Grafico 9: i settori che formano apprendisti (dati del 1° trimestre 2024)



# Colophon

## **Editore**

Dipartimento federale di giustizia e polizia DFGP  
Segreteria di Stato della migrazione SEM  
Quellenweg 6  
3003 Berna

## **Autori**

Personale del servizio di statistica della SEM

## **Per eventuali citazioni**

SEM (2024), Evoluzione del tasso d'occupazione e del salario delle persone beneficiarie dello statuto di protezione S nel 1° trimestre 2024, Berna

## **Indirizzo cui rivolgere domande**

Informazione e comunicazione

[medien@sem.admin.ch](mailto:medien@sem.admin.ch)

## **Testo originale**

Francese

## **Impaginazione/Grafici**

SEM

## **Valutazioni**

Segreteria di Stato della migrazione SEM  
Servizio di statistica

## **Copyright**

SEM, Berna 2024

Se viene indicata la fonte, la riproduzione a scopi non commerciali è ammessa