



Evoluzione del tasso d'occupazione e del salario delle persone con statuto di protezione S nel 4° trimestre 2023

Ottobre, novembre, dicembre 2023

La Segreteria Stato della migrazione (SEM) e l'Associazione degli uffici svizzeri del lavoro (AUSL), in collaborazione con i servizi cantonali competenti, hanno proseguito la raccolta di dati riguardanti il salario e il tasso d'occupazione delle persone al beneficio dello statuto di protezione S. Il presente documento, che costituisce la sesta edizione, include le statistiche riguardanti le persone che hanno iniziato un apprendistato¹.

I salariati rappresentano il 99%

Nel 4° trimestre 2023 i lavoratori salariati rappresentavano il 99 %, di cui ca. il 6 % erano tirocinanti e apprendisti. I lavoratori autonomi rappresentavano poco meno dell'1 %.

Tasso d'occupazione medio pari al 68%

Il tasso d'occupazione generale è diminuito di 2 p.p.² rispetto al trimestre precedente, passando dal 70 % al 68 %. Tra gli uomini è diminuito di 3 p.p. (75 % anziché 78 %) e tra le donne di 1 p.p. (63 % anziché 64%). La quota parte di persone attive a tempo pieno è del 43,9 %, pari a una diminuzione di 2,7 p.p. Qui gli uomini registrano un calo di 2,4 p.p. (59 %), le donne di 2,8 p.p. (35,9 %).

Il tasso d'occupazione medio è di circa il 70 % per tutte le fasce d'età salvo per i >56 anni, che totalizzano una percentuale del 61 %. Nella fascia d'età 46-55 anni si registra un aumento di 1 p.p. e si passa pertanto dal 66 % al 67 %. Le categorie seguenti hanno invece registrato una diminuzione: nella fascia d'età <25 anni il tasso d'occupazione è diminuito di 1 p.p. per attestarsi al 70 %. Le fasce d'età 26-35 anni e 36-45 anni hanno segnato un calo di 3 p.p. Immutato il tasso medio per i >56 anni.

Come nel trimestre precedente, in tutte le fasce d'età eccettuati i > 56 anni, la quota di persone con un tasso d'occupazione superiore all'80% è almeno del 50 %. Tra gli over 56 il tasso è invece inferiore, attestandosi al 48 % (Grafico 1).

Tasso d'occupazione per settore variabile

Nel 4° trimestre 2023 il tasso d'occupazione più alto si osserva nelle professioni del commercio all'ingrosso di manufatti (90 %) e il più basso nelle professioni dell'economia domestica (solo 33 %)³. Come nel trimestre precedente si osserva una forte divergenza tra i tassi d'occupazione per settore economico, con una fascia di variabilità da +15 a -13 p.p.

Il **Erreur ! Source du renvoi introuvable.** illustra l'evoluzione del tasso d'occupazione medio nei cinque principali settori economici⁴ dall'inizio della presente rilevazione statistica. Rispetto al trimestre precedente il tasso d'occupazione medio è aumentato di 3 p.p. nel settore dell'edilizia sociale, opere sociali attestandosi all'81 % anziché al 78 %. In tutti gli altri principali settori è invece diminuito. Gli uffici di consulenza, informatica registrano il calo più consistente con -6 p.p. (66 % anziché 72 %). Le professioni dei servizi alla persona e dell'insegnamento, dal canto loro, hanno registrato ciascuno un calo di 2 p.p.

Lieve diminuzione del salario medio standardizzato

Nel 4° trimestre 2023 il salario mensile medio standardizzato⁵ è diminuito dell'1,3 % e si è attestato a 4624 franchi. Per le donne è diminuito di 2,2 p.p. (4608 anziché 4712 franchi), mentre per gli uomini non ci sono stati cambiamenti

¹ Le persone che seguono un apprendistato vengono esaminate in funzione della loro ripartizione tra i diversi settori economici nonché per età e per sesso e non vengono prese in considerazione nelle statistiche dei salari e dei tassi d'occupazione.

² Punto percentuale (p.p.).

³ Queste statistiche prendono in considerazione unicamente i settori economici con il numero di osservazioni più elevato, ossia oltre 20 per

settore. Ne consegue che il presente rilevamento riguarda ca. il 30 % dei settori economici.

⁴ I cinque settori principali impiegano il numero di persone con statuto S più elevato rispetto ad altri settori economici.

⁵ Il salario standardizzato corrisponde a un tasso d'occupazione del 100% e il salario secondo contratto al tasso d'occupazione indicato.

(4649 franchi).

Nei cinque settori che occupano il maggior numero di persone con statuto S, il salario mensile medio standardizzato è evoluto come segue: edilizia sociale, opere sociali (+8,1 %, 4675 franchi); insegnamento (+9,2 %, 6349 franchi); servizi alla persona (-3,2 %, 4230 franchi); settore alberghiero e ristorazione (-1,8 %, 4127 franchi); uffici di consulenza, informatica (-3,7 %, 4915 franchi) (Grafico 4).

Il 51 % guadagna più di 3000 franchi al mese

Nel 4° trimestre 2023 la quota parte delle persone che guadagnano meno di 3000 franchi al mese è leggermente aumentata, passando dal 46,9 % al 49 %. Di riflesso, è leggermente diminuita la quota parte delle persone con un salario mensile di oltre 3000 franchi, passata dal 53,1 % al 51 %. Più precisamente si osserva un lieve calo (entro una fascia di variabilità da -0,1 a -1,4 p.p.) in tutte le categorie, alla sola eccezione della categoria di reddito più bassa, la cui quota parte è aumentata di 3,8 p.p. (v. Grafico 5). Una diminuzione generale del tasso d'occupazione medio potrebbe spiegare in parte la forte proporzione (19 %) di persone che guadagnano meno di 1000 franchi al mese, il 97 % delle quali ha un tasso d'occupazione inferiore al 40 %.

I redditi effettivi variano in funzione dell'età

Il Grafico 7 illustra la ripartizione delle varie fasce d'età in funzione delle fasce salariali per contratto. Rispetto al trimestre precedente, si osserva una stabilizzazione del numero di persone nelle fasce di retribuzione di >3000 franchi al mese. Tuttavia, tra le persone più giovani e più anziane la proporzione di persone che guadagnano meno di 1000 franchi al mese è aumentata, rispettivamente, di 3 e 5 p.p. In queste categorie le fasce di retribuzione più basse sono le più consistenti e rappresentano il 24 % tra i <25 anni e il 22 % tra i >56 anni. In tutte le altre fasce d'età rimane predominante la fascia di retribuzione 4000-5000 franchi al mese.

Per quanto riguarda la ripartizione di genere, la proporzione di uomini tra le persone che

guadagnano più di 5000 franchi al mese è leggermente aumentata (+1 p.p.), mentre tra le donne è diminuita proporzionalmente (-1 p.p.). La quota parte delle donne e degli uomini è progredita in modo simile nelle fasce di retribuzione più basse (risp. +4 p.p. e +3 p.p.) (v. Grafico 8). È importante rilevare che, come nel trimestre precedente, queste variazioni devono essere considerate di scarsa entità e non significative.

Apprendisti dal profilo diversificato

Dai dati forniti tra ottobre e dicembre 2023 emerge che altre 14 persone hanno iniziato un apprendistato a contare dal rientro scolastico di agosto 2023⁶. I due sessi sono rappresentati in modo equilibrato (50/50) e il 97 % delle persone ha meno di 30 anni. I settori principali sono qui l'edilizia sociale, opere sociali (4/14), l'insegnamento (3/14) e il settore alberghiero e ristorazione (2/14) (v. Grafico 9). Visto il numero ristretto d'individui, le statistiche degli apprendisti hanno una valenza puramente informativa.

Osservazioni metodologiche

Le statistiche del tasso d'occupazione e del salario delle persone beneficiarie dello statuto S si basano, per il 4° trimestre 2023, sui dati forniti da 24 Cantoni per i mesi di ottobre, novembre e dicembre 2023, con una popolazione totale di 1430 persone (di cui 14 apprendisti). I dati sono stati completati con le informazioni del SIMIC (Sistema d'informazione centrale sulla migrazione).

Il salario annuale e quello orario sono stati convertiti in salario mensile (1/12 all'anno) e il salario netto è stato convertito in salario lordo, secondo una correzione standard del 14 %. Il salario previsto dal contratto è stato convertito in salario standardizzato (tasso d'occupazione al 100 %).

La media riguardante il salario standardizzato e quello previsto dal contratto è stata troncata a 1 % per evitare che venisse inficiata dai valori estremi, dovuti probabilmente ad alcuni errori nella rilevazione dei dati.

⁶ Considerando i dati relativi al 3° trimestre del 2023, un totale di 149 persone ha iniziato un apprendimento nell'agosto 2023.

Grafici

Grafico 1: tasso d'occupazione nel 4° trimestre 2023 secondo le fasce d'età e cambiamenti in punti percentuali rispetto al trimestre precedente (cifre riportate in arancione)

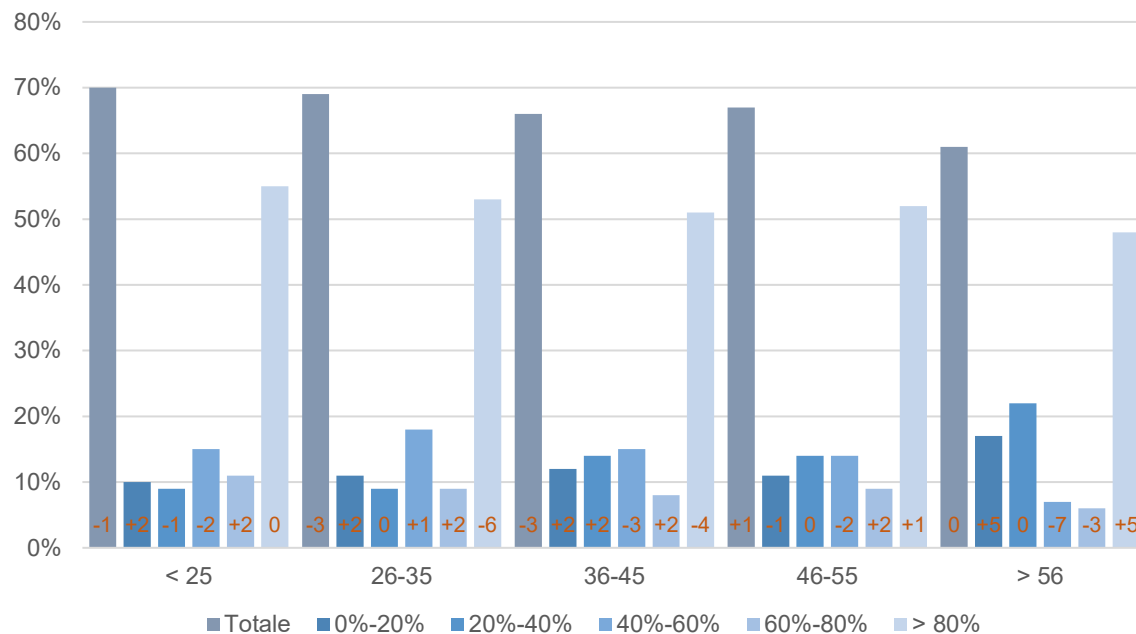
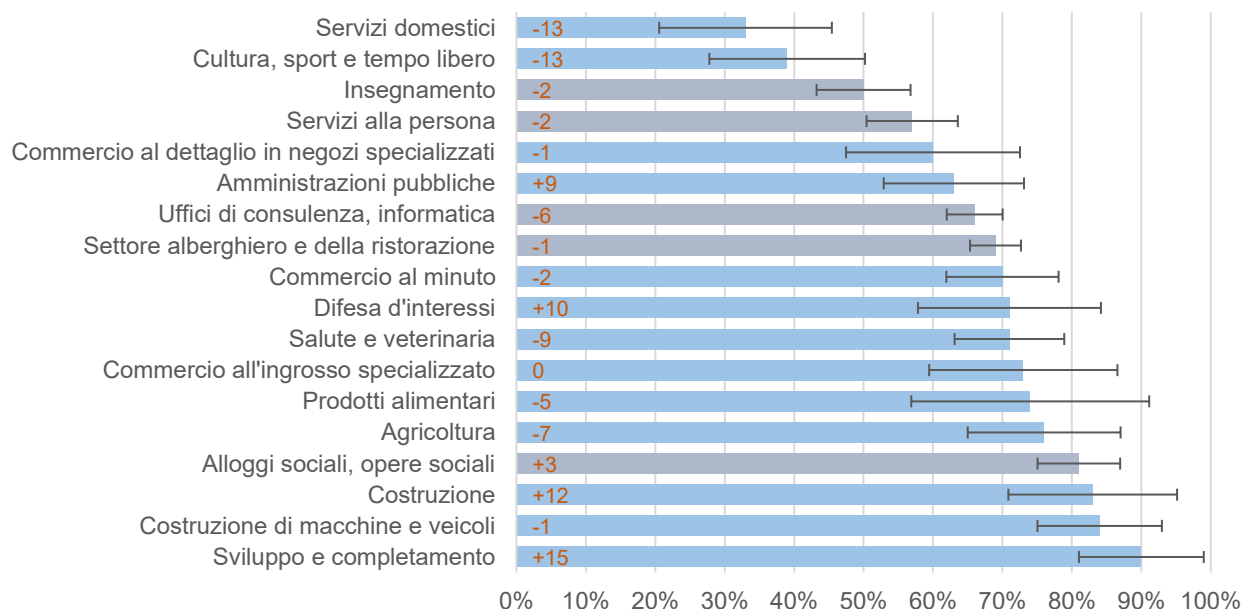


Grafico 2: tasso d'occupazione medio nel 4° trimestre 2023 nei settori economici^{7,8} e cambiamenti in punti percentuali rispetto al trimestre precedente (cifre riportate in arancione)



* I 5 settori con il maggior numero di persone attive beneficiarie dello statuto S sono messi in evidenza con un colore più scuro.

⁷È presentato unicamente il 30 % dei settori con il numero di rilevazioni più elevato, cioè più di 20 rilevazioni per settore.

⁸I tratti neri indicano un intervallo di fiducia del 95 % per il valore medio stimato; tale intervallo rappresenta la probabilità del 95 % di contenere il vero valore per tutta la popolazione con un margine di errore del 5 %. La lunghezza dell'intervallo di fiducia cambia in funzione del numero di rilevazioni in ciascuna categoria.

Grafico 3 : evoluzione del tasso d'occupazione nei 5 settori principali da gennaio a dicembre 2023

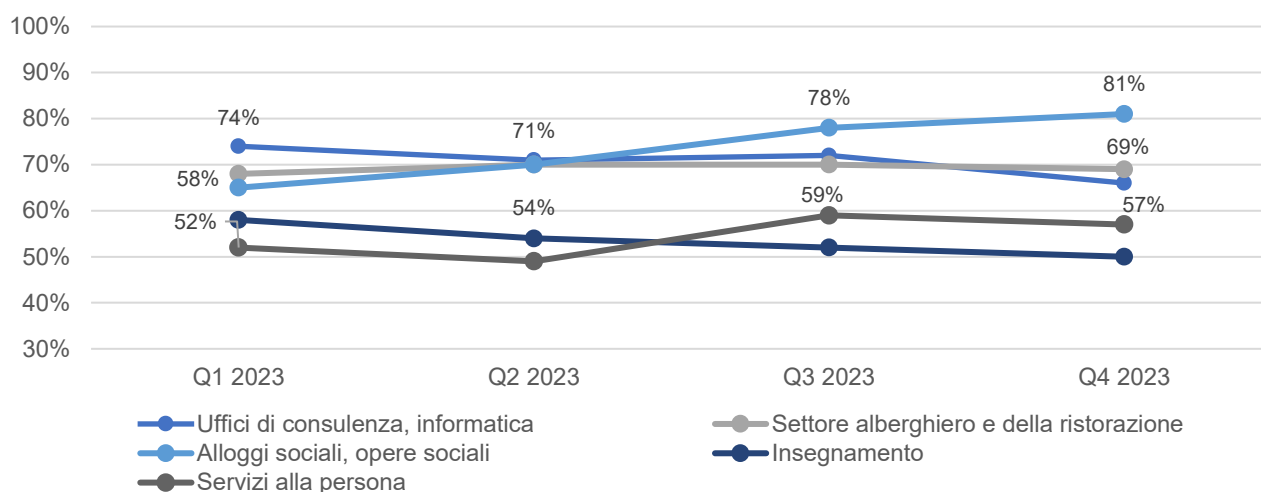
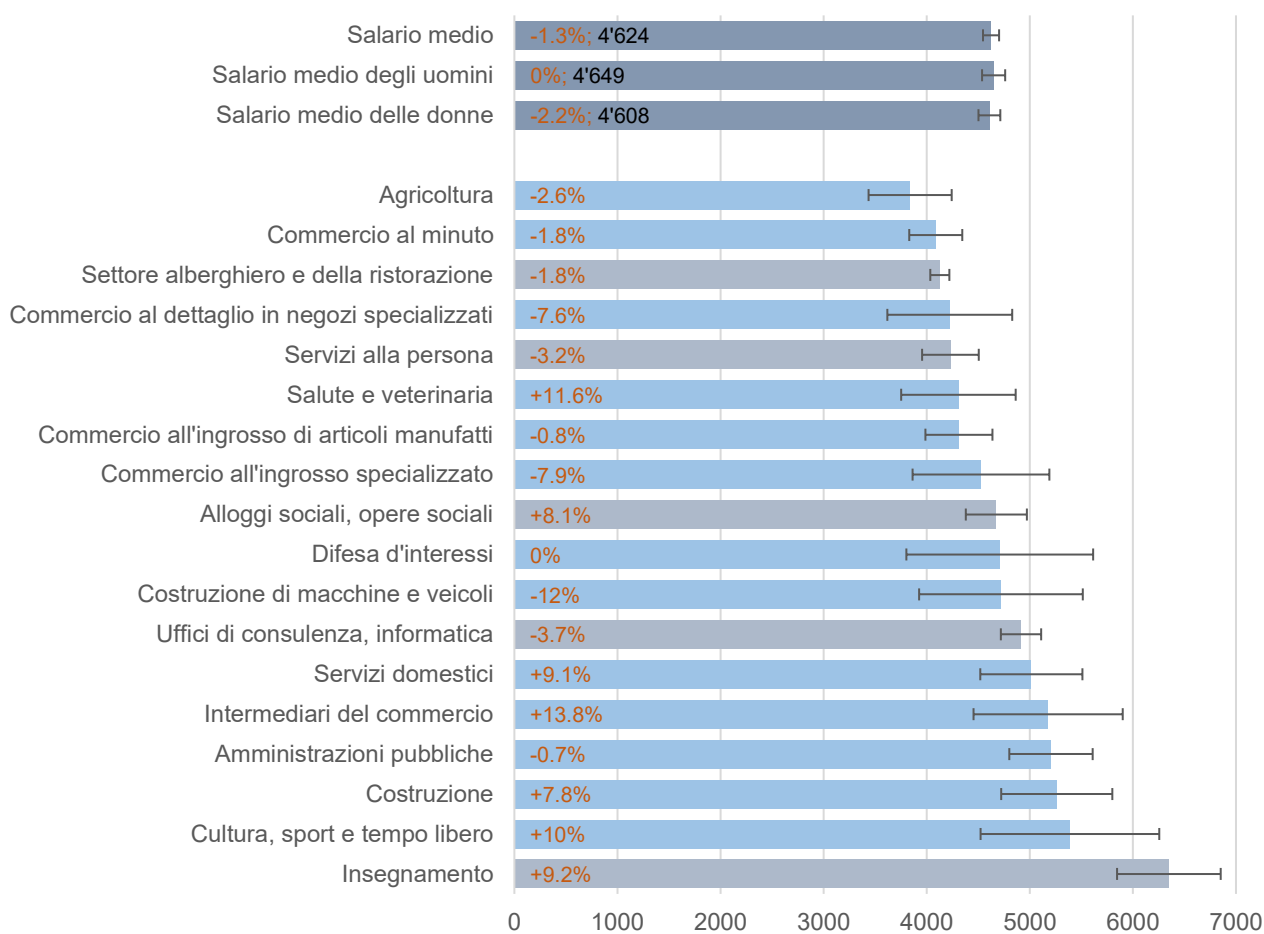


Grafico 4: salario mensile medio standardizzato nel 4° trimestre 2023 per settori economici⁹ e cambiamenti in punti percentuali rispetto al trimestre precedente (cifre riportate in arancione)



* I 5 settori con il maggior numero di persone attive beneficiarie dello statuto S sono messi in evidenza con un colore più scuro.

⁹È presentato unicamente il 30 % dei settori con il numero di rilevazioni più elevato, cioè con più di 20 rilevazioni per settore.

Grafico 5: variazioni nella ripartizione del salario mensile previsto dal contratto nel 4° trimestre 2023 per fasce di reddito in punti percentuali rispetto al trimestre precedente (cifre riportate in arancione)

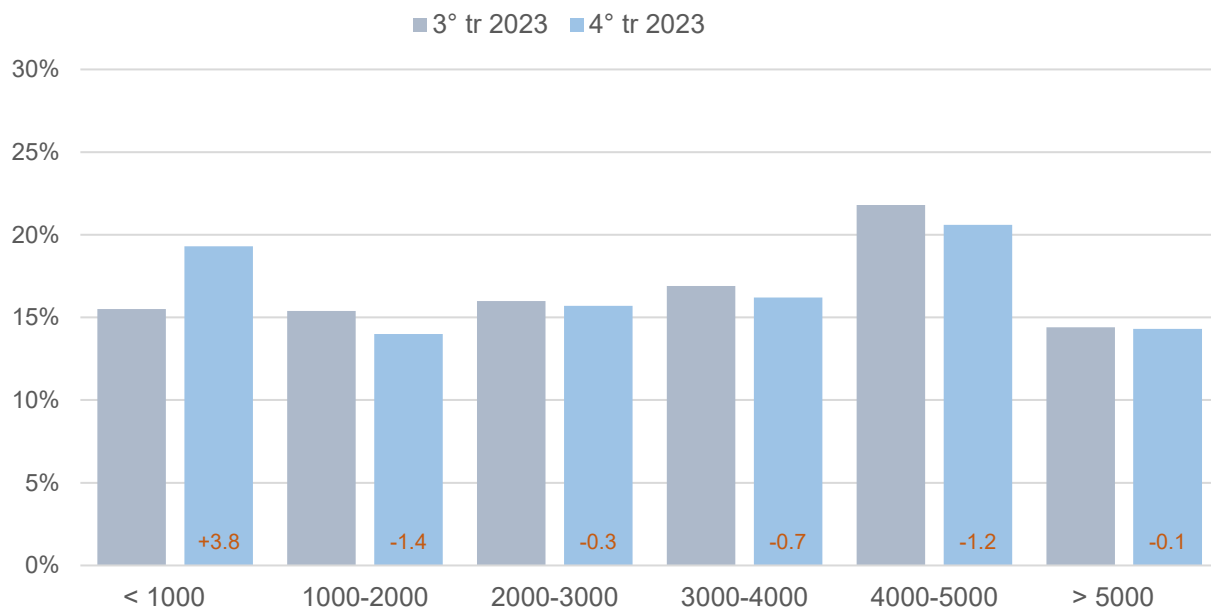


Grafico 6: confronto della ripartizione delle persone per livello di salario previsto dal contratto secondo i quattro trimestri del 2023

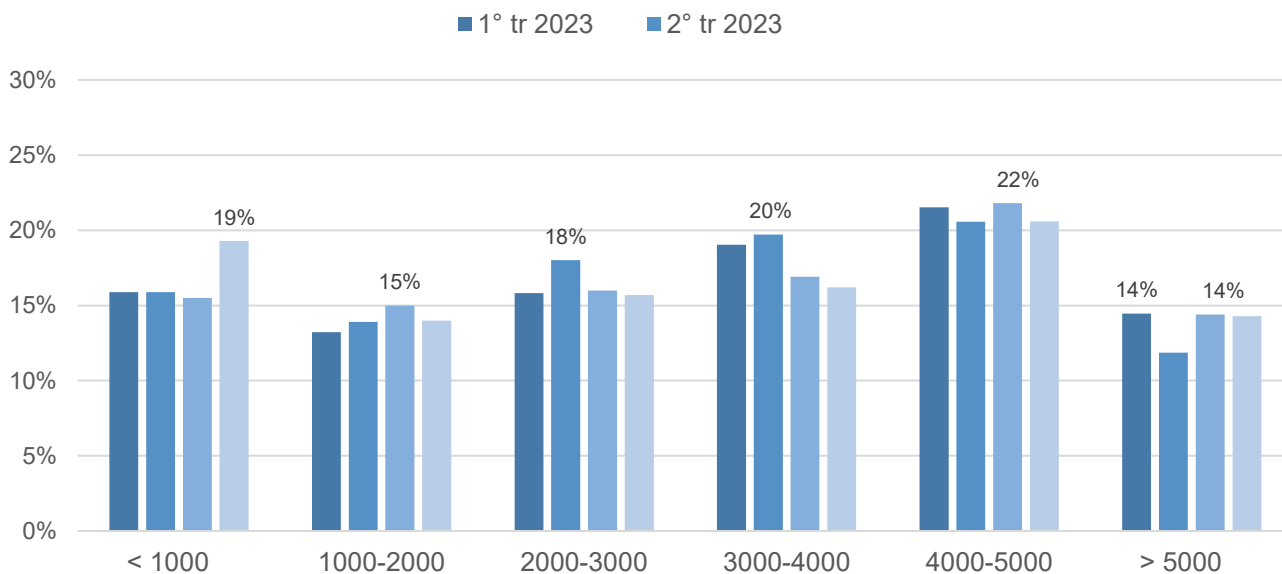


Grafico 7: ripartizione delle fasce d'età secondo le fasce di salario previste dal contratto nel 4° trimestre 2023

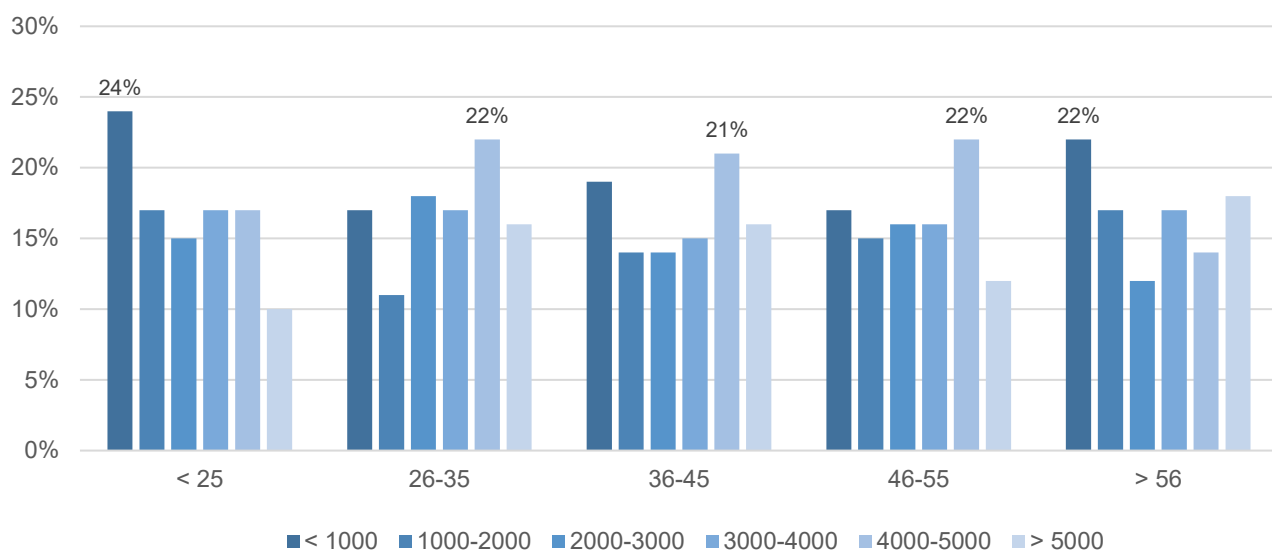


Grafico 8: ripartizione delle classi di reddito previste dal contratto e suddivise per sesso (3° e 4° trimestre 2023)

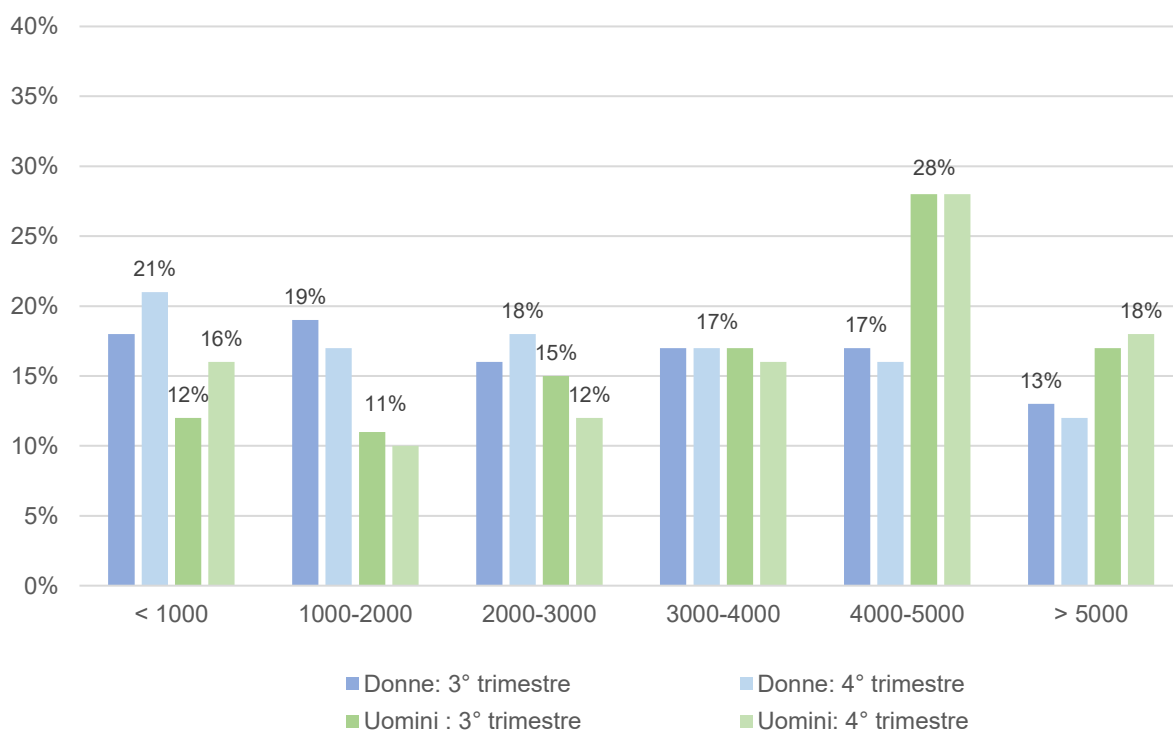
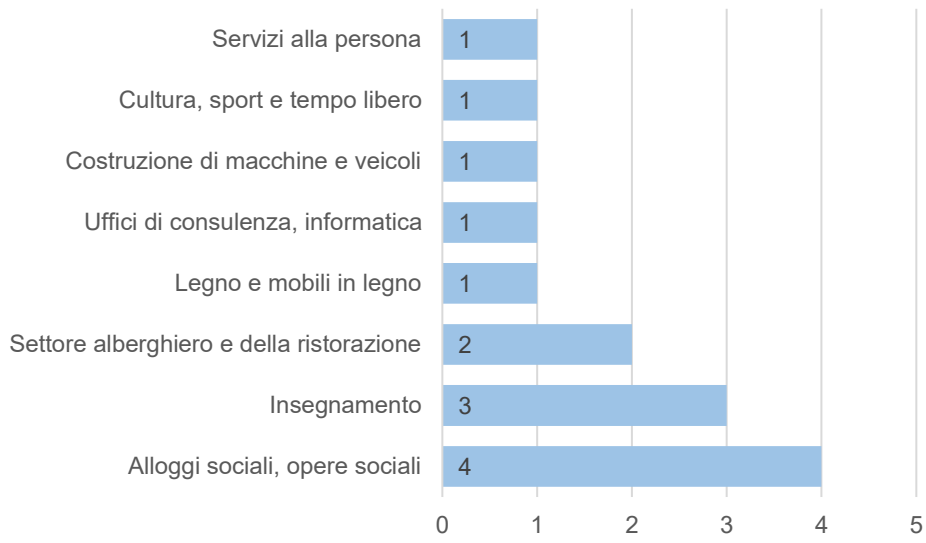


Grafico 9: i settori che formano apprendisti (dati del 4° trimestre 2023)



Colophon

Editore

Dipartimento federale di giustizia e polizia DFGP
Segreteria di Stato della migrazione SEM
Quellenweg 6
3003 Berna

Autori

Personale del servizio di statistica della SEM

Per eventuali citazioni

SEM (2023), Evoluzione del tasso d'occupazione e del salario delle persone beneficiarie dello statuto di protezione S nel 4° trimestre 2023, Berna

Indirizzo cui rivolgere domande

Informazione e comunicazione

medien@sem.admin.ch

Testo originale

Francese

Impaginazione/Grafici

SEM

Valutazioni

Segreteria di Stato della migrazione SEM
Servizio di statistica

Copyright

SEM, Berna 2023

Se viene indicata la fonte, la riproduzione a scopi non commerciali è ammessa