



Schweizerische Eidgenossenschaft
Confédération suisse
Confederazione Svizzera
Confederaziun svizra

Département fédéral de justice et police DFJP

Office fédéral des migrations ODM
Information & Communication
Service de la statistique d'asile

3003 Berne-Wabern, le 15 octobre 2010



Statistique en matière d'asile

3^{ème} trimestre 2010

Synthèse

Légère hausse du nombre de demandes d'asile au troisième trimestre 2010 par rapport au trimestre précédent

Au cours du troisième trimestre 2010, 3'926 demandes d'asile ont été déposées (+10,8%), soit 382 de plus qu'au trimestre précédent (3'544). Pendant ce trimestre, le principal pays de provenance a été l'Erythrée (533 demandes d'asile). Toujours au cours de la même période, 4'425 demandes d'asile ont été traitées en première instance et le requérant s'est vu accorder l'asile dans 740 cas. Le taux de reconnaissance de la qualité de réfugié a ainsi atteint 17,9%. Par ailleurs, au cours des neuf premiers mois de l'année 2010, 6'119 personnes ont quitté le territoire suisse par la voie aérienne lors d'un départ contrôlé.

Demandes d'asile et pays de provenance

3'926 demandes d'asile, soit 382 de plus qu'au trimestre précédent, ont été déposées au troisième trimestre 2010 (+10,8%). Le nombre des demandes déposées en été et en automne est sensiblement supérieur à celui des demandes déposées en hiver et au printemps. Plus chaudes, ces saisons favorisent les périples à destination de l'Europe et les voyages en Europe. Une comparaison effectuée sur les 20 derniers mois fait apparaître une certaine stabilité du nombre des demandes déposées en Suisse. Sur l'ensemble de cette période, en effet, le nombre de demandes d'asile déposées chaque mois a toujours oscillé aux alentours de 1'200 (+/- 150).

Le principal pays de provenance au cours de la période sous revue a été l'Erythrée avec 533 demandes d'asile, soit 130 de plus qu'au trimestre précédent (+32,3%). Cette hausse s'explique principalement par la multiplication des regroupements familiaux: en vertu de la loi, le conjoint ou le partenaire enregistré d'un réfugié reconnu et leurs enfants mineurs sont reconnus comme réfugiés et obtiennent l'asile en Suisse. Du point de vue statistique, les personnes auxquelles une autorisation d'entrée est accordée au titre du regroupement familial sont ainsi comptabilisées comme requérants d'asile.

Le Nigéria arrive en deuxième position avec 514 demandes (+93 demandes, +22,1%). Ainsi, le nombre des demandes d'asile déposées par des ressortissants nigériens se situe à un niveau toujours aussi élevé et rien ne présage actuellement un retournement de cette tendance. La Serbie occupe la troisième place avec 222 demandes (-56 demandes, -20,1%). La grande majorité des requérants d'asile serbes appartiennent à l'ethnie des Roms. Le Sri Lanka figure au quatrième rang avec 221 demandes (-8 demandes, -3,5%). Ce chiffre toujours élevé en dépit de l'amélioration de la situation au Sri Lanka s'explique surtout par la facilitation des déplacements au Sri Lanka. Une hausse des demandes d'asile est également enregistrée pour l'Afghanistan (+55 demandes, +36,7%). Cette année, l'Afghanistan est le principal pays de provenance des requérants d'asile qui se rendent en Europe. La Suisse n'arrive qu'au onzième rang au classement de leurs pays européens de destination, avec 517 demandes déposées de janvier à septembre 2010.

Viennent ensuite la Géorgie avec 190 demandes (+14 demandes, +8%), l'Irak avec 173 demandes (+1 demande, +0,6%), la Turquie avec 147 demandes (+33 demandes, +28,9%), la Syrie avec 133 demandes (+54 demandes, +68,4%), l'Algérie avec 109 demandes (+24 demandes, +28,2%) et l'Iran avec également 109 demandes (+32 demandes, +41,6%)

Le classement par régions se présente comme suit: au troisième trimestre 2010, 47,8% des requérants d'asile provenaient d'Afrique, 20% du Proche-Orient et du Moyen-Orient ainsi que de la Turquie, 10,5% du Sud-est de l'Europe, 8,6% des Etats de la CEI, 6,8% du sous-continent indien et 6,3% du reste du monde.

Cas réglés et effectif en processus de décision d'asile

Au troisième trimestre 2010, 4'425 demandes d'asile, soit 19,1% de moins qu'au trimestre précédent (-1'048), ont abouti à une décision de première instance.

Au cours du troisième trimestre 2010, 2'042 cas ont donné lieu à une non-entrée en matière (NEM), 1'346 à une décision négative, 740 à l'octroi de l'asile et 297 sont devenues sans objet et ont donc été classées. Les demandes d'asile sur lesquelles l'Office fédéral des migrations n'entre pas en matière sont traitées en priorité. Il en va de même des demandes émanant de personnes dont le transfert vers un Etat Dublin est envisagé.

Au troisième trimestre 2010, le taux de reconnaissance de la qualité de réfugié (octroi de l'asile) était de 17,9%, c'est-à-dire légèrement supérieur à celui enregistré au cours de la même période de 2009 (16,2%). L'augmentation du taux de reconnaissance s'explique, entre autres, par le traitement d'un nombre plus élevé de demandes en suspens déposées par des ressortissants érythréens, qui remplissent en règle générale les conditions nécessaires pour obtenir la qualité de réfugié. Entre le second et le troisième trimestre de l'année 2010, l'effectif en cours de décision (demandes d'asile en suspens en première instance) a pu être ramené à 8'002 (-2,6%).

Accord de Dublin

L'accord d'association à Dublin définit quel Etat est chargé de traiter une demande d'asile. Il empêche qu'un requérant d'asile dont la décision négative est entrée en force ne dépose une nouvelle demande d'asile dans un autre Etat Dublin.

Entre le 1^{er} janvier et le 30 septembre 2010, les autorités suisses ont déposé des demandes de prise en charge pour 4'465 personnes dont la procédure d'asile relevait, selon elles, de la compétence d'un autre Etat Dublin. Si dans 3'946 cas, la demande a été acceptée, l'Etat sollicité s'étant déclaré prêt à prendre en charge la personne concernée, elle a été rejetée dans 639 autres cas. 2'058 requérants d'asile ont d'ores et déjà pu être transférés dans l'Etat Dublin compétent.

De son côté, la Suisse a reçu pendant la même période 965 demandes de prise en charge émanant d'autres Etats Dublin. Elle en a accepté 615 et rejeté 337 autres. 379 personnes ont déjà été transférées en Suisse.

Départs par voie aérienne

Au cours des neuf premiers mois de l'année 2010, 6'119 personnes ont quitté le territoire suisse par la voie aérienne lors d'un départ contrôlé. Parmi elles, 67,5% relevaient de la législation sur l'asile et 32,5% de celle sur les étrangers.

1'804 personnes (29,5%) sont parties de manière autonome, tandis que les 4'315 autres ont été rapatriées sous contrainte (70,5%). Dans ce dernier cas, les intéressés ont été escortés par des agents de sécurité. Pour 187 d'entre eux (4,3%), une escorte par des agents de sécurité jusque dans l'Etat de destination a été nécessaire à bord d'un vol de ligne ou d'un vol spécial: 155 de ces personnes relevaient du domaine de l'asile et 32 de celui des étrangers. Les 4'128 personnes restantes ont été escortées seulement jusqu'à l'avion par des agents de sécurité.

Les principales données

Effectifs

Effectif à la fin de la période		Fin sept. 2009	Fin sept. 2010	+/- en %
Effectif dans le processus asile en Suisse	Fin du mois	40'870	36'334	-11.1
Effectif dans le processus procédure	Fin du mois	17'754	12'174	-31.4
En suspens en première instance (proc. décision d'asile)	Fin du mois	13'121	8'002	-39.0
Décisions 1ère instance, non encore entrées en force ¹⁾	Fin du mois	4'633	4'172	-10.0
Effectif admissions provisoires	Fin du mois	22'515	23'706	5.3
Admissions provisoires ≤ 7 ans	Fin du mois	9'209	10'378	12.7
Admissions provisoires > 7 ans	Fin du mois	10'894	10'179	-6.6
Admissions provisoires pour réfugiés ≤ 7 ans	Fin du mois	1'612	2'283	41.6
Admissions provisoires pour réfugiés > 7 ans	Fin du mois	800	866	8.3
Effectif cas spéciaux	Fin du mois	475	323	-32.0
Suspensions (groupes)	Fin du mois	0	0	0.0
Suspensions (individus)	Fin du mois	475	323	-32.0
Nombre de cas spéciaux statistiques dans le processus asile	Fin du mois	126	131	4.0
Nombre de personnes bénéficiant d'un soutien à l'exécution du renvoi	Fin du mois	6'814	7'239	6.2
Nombre de personnes ayant obtenu des documents de voyage	Fin du mois	4'570	4'159	-9.0
Documents de voyage obtenus après procédure d'asile	Fin du mois	3'881	3'546	-8.6
Documents de voyage obtenus sans procédure d'asile	Fin du mois	689	613	-11.0
Nombre de personnes dans le cadre de l'organisation du départ	Fin du mois	826	2'022	144.8
Organisation du départ après procédure d'asile	Fin du mois	379	1'508	297.9
Organisation du départ sans procédure d'asile	Fin du mois	447	514	15.0
Nombre de soutiens à l'exécution du renvoi bloqués/suspendus	Fin du mois	452	584	29.2
Nombre de cas spéciaux statistiques dans le cadre du soutien à l'exécution du renvoi (SER)	Fin du mois	966	474	-50.9
Nombre de réfugiés reconnus ²⁾	Fin du mois préc.	23'474	25'255	7.6
Réfugiés permis B	Fin du mois	4'754	7'027	47.8
Réfugiés permis C	Fin du mois	18'720	18'228	-2.6
Nombre de personnes relevant du domaine de l'asile (incl. SER)	Fin du mois	71'158	68'828	-3.3

¹⁾ Processus entrée en force (inclus cas en suspens au TAF)

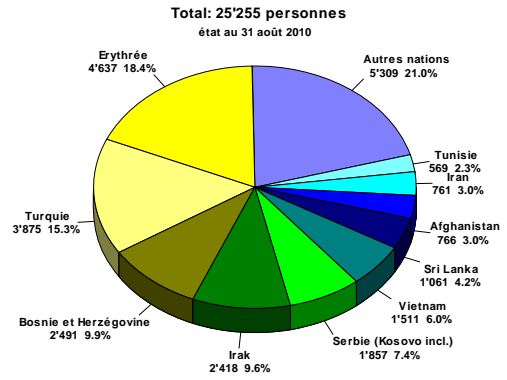
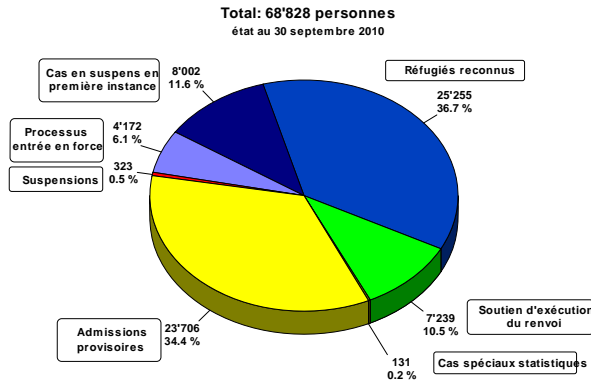
²⁾ Les données relatives aux réfugiés reconnus figurant dans la présente statistique se rapportent à l'effectif du mois d'août 2010

Flux

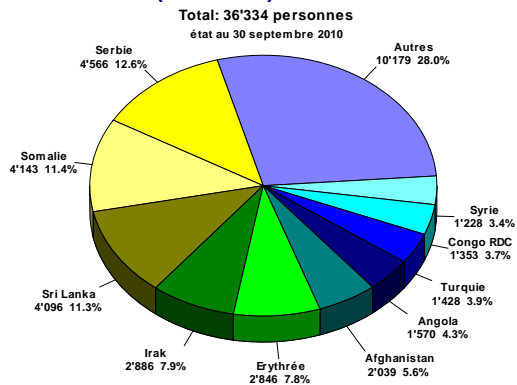
Flux durant la période (personnes)		Trim. 2/2010	Trim. 3/2010	+/- en %
		2009	2010	
Nombre de demandes d'entrée dans le cadre de l'asile: aéroports, frontières, étranger	Trimestre	1'654	1'625	-1.8
	Année	3'463	4'685	35.3
Total des cas réglés dans le cadre de l'asile: aéroports, frontières, étranger	Trimestre	1'870	2'097	12.1
	Année	2'269	5'787	155.0
Demandes d'asile en Suisse	Trimestre	3'544	3'926	10.8
	Année	12'136	11'170	-8.0
Cas réglés en première instance	Trimestre	5'473	4'425	-19.1
	Année	12'439	16'973	36.4
Décisions positives	Trimestre	968	740	-23.6
	Année	1'793	2'853	59.1
Décisions négatives	Trimestre	1'998	1'346	-32.6
	Année	4'135	5'614	35.8
Non-entrées en matière (NEM)	Trimestre	2'211	2'042	-7.6
	Année	5'584	7'516	34.6
Radiations	Trimestre	296	297	0.3
	Année	927	990	6.8
Dublin: Requêtes procédure out	Trimestre	1'352	1'497	10.7
	Année	4'191	4'465	6.5
Dublin: Requêtes procédure In	Trimestre	259	344	32.8
	Année	343	965	181.3
Dublin: Consentement (délai expiré incl.) procédure out	Trimestre	1'116	1'367	22.5
	Année	3'100	3'946	27.3
Dublin: Consentement (délai expiré incl.) procédure in	Trimestre	142	214	50.7
	Année	270	615	127.8
Dublin: Décisions de non-entrée en matière (art. 34.2.d)	Trimestre	1'294	1'361	5.2
	Année	2'252	5'090	126.0
Dublin: Transferts procédure out	Trimestre	727	785	8.0
	Année	1'231	2'058	67.2
Dublin: Transferts procédure in	Trimestre	96	127	32.3
	Année	112	379	238.4
Admissions provisoires	Trimestre	1'418	913	-35.6
	Année	2'711	4'090	50.9
Admissions provisoires LAsi et LEtr	Trimestre	1'052	701	-33.4
	Année	2'254	3'215	42.6
Admissions provisoires avec qualité de réfugié	Trimestre	366	212	-42.1
	Année	457	875	91.5
Levées et fins admissions provisoires	Trimestre	1'244	992	-20.3
	Année	3'168	3'218	1.6
Réexamens	Trimestre	375	361	-3.7
	Année	780	1'011	29.6
Total des cas réglés dans le cadre des réexamens	Trimestre	317	380	19.9
	Année	811	995	22.7
Révocations et extinctions asile	Trimestre	330	1'329	302.7
	Année	1'205	2'105	74.7
Cas de rigueur: Demandes	Trimestre	741	773	4.3
	Année	2'376	2'153	-9.4
Cas de rigueur: Approbations	Trimestre	715	779	9.0
	Année	2'257	2'251	-0.3
Approbations art. 84, al. 5, LEtr après admission provisoire	Trimestre	653	715	9.5
	Année	1'916	2'034	6.2
Approbations art. 14, al. 2, LAsi procédure d'asile pendante	Trimestre	4	15	275.0
	Année	91	38	-58.2
Approbations art. 14, al. 2, LAsi procédure d'asile close	Trimestre	58	49	-15.5
	Année	250	179	-28.4

Règlements et sorties du processus asile	Trimestre	6'223	5'301	-14.8
	Année	12'726	16'690	31.1
Règlements définitifs du séjour après octroi de l'asile et règlements cantonaux	Trimestre	1'906	1'919	0.7
	Année	4'558	5'855	28.5
Départs après décision d'asile	Trimestre	1'436	1'233	-14.1
	Année	4'901	4'057	-17.2
Autres sorties du processus asile	Trimestre	2'881	2'149	-25.4
	Année	3'267	6'778	107.5
Entrées demandes soutien à l'exécution du renvoi (SER) après procédure d'asile	Trimestre	1'072	1'218	13.6
	Année	4'332	3'582	-17.3
Entrées demandes soutien à l'exécution du renvoi (SER) sans procédure d'asile	Trimestre	178	229	28.7
	Année	894	657	-26.5
Documents obtenus	Trimestre	671	763	13.7
	Année	2'626	2'369	-9.8
Départs et communications d'exécution du renvoi dans le cadre des soutiens à l'exécution du renvoi (SER)	Trimestre	2'733	2'797	2.3
	Année	6'972	7'937	13.8
Départs volontaires contrôlés	Trimestre	482	540	12.0
	Année	1'302	1'560	19.8
Renvois pays d'origine	Trimestre	662	708	6.9
	Année	2'464	2'066	-16.2
Renvois pays tiers	Trimestre	72	78	8.3
	Année	212	226	6.6
Départs non-contrôlés et autres sorties	Trimestre	1'517	1'471	-3.0
	Année	2'994	4'085	36.4

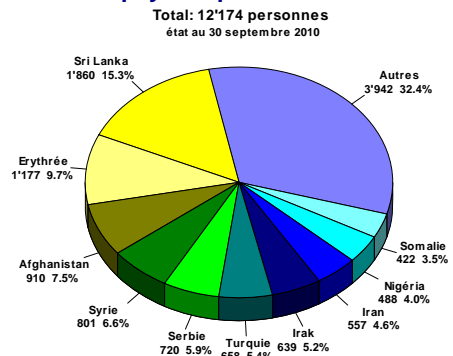
Effectifs



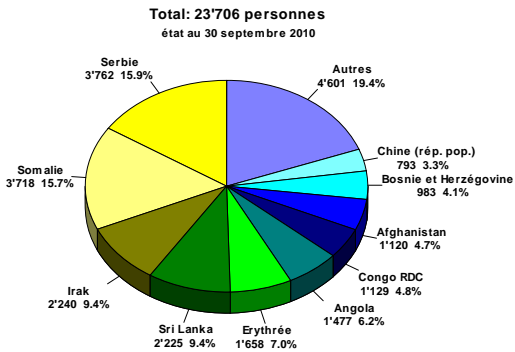
Personnes relevant du domaine de l'asile (incl. SER): statuts



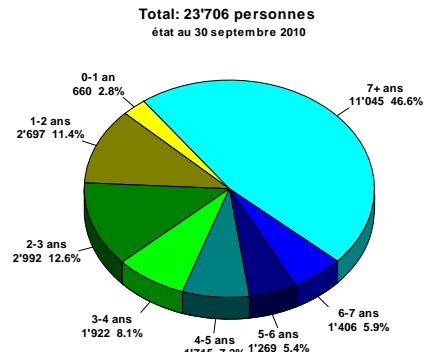
Réfugiés reconnus: pays de provenance



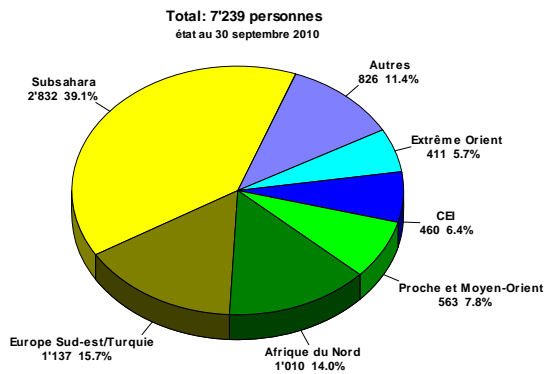
Personnes dans le processus asile en Suisse: pays de provenance



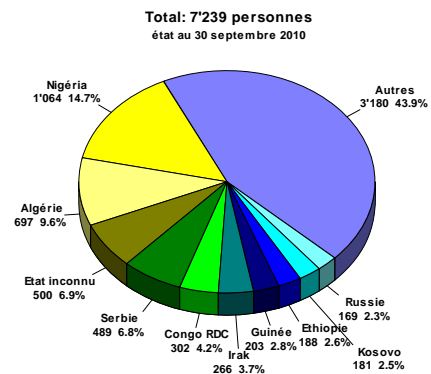
Personnes dans le processus procédure: pays de provenance



Admissions provisoires: pays de provenance



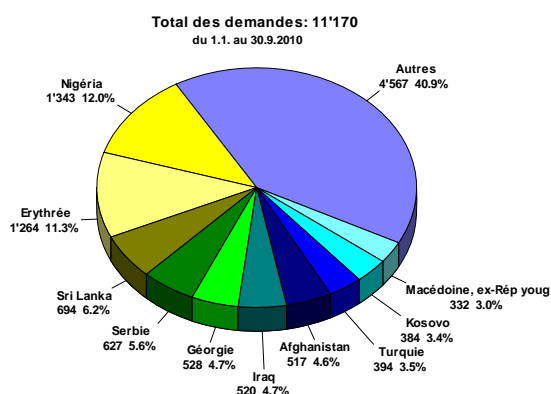
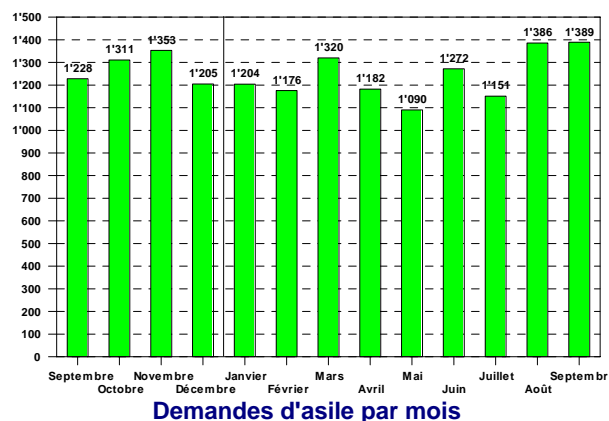
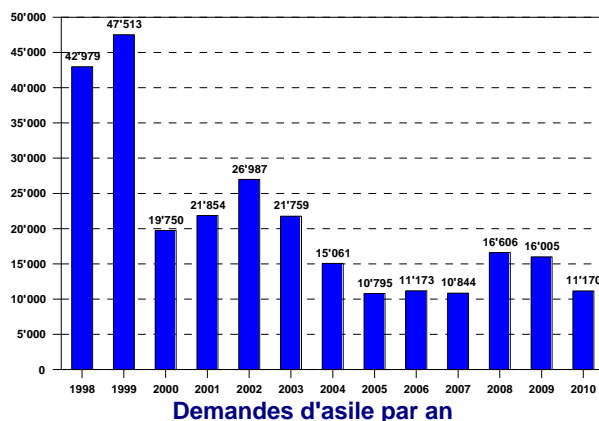
Admissions provisoires: durée du séjour depuis l'entrée en Suisse



Soutiens à l'exécution du renvoi: régions

Soutiens à l'exécution du renvoi: pays de provenance

Demandes d'asile

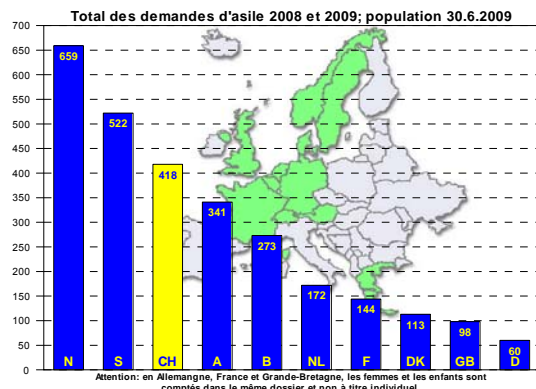


Demandes d'asile: Principaux pays de provenance

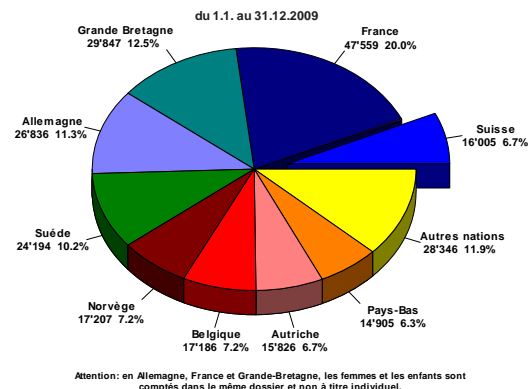
Demandes d'asile par pays de provenance

	Nationalité	Demandes d'asile 3ème trimestre 2010	En % du total	Compar. avec trim. préc. (abs.)	Compar. avec trim. préc. (%)	Demandes d'asile janv. à sept. 2010	En % du total	Compar. avec année préc. (absolu)	Compar. avec année préc. (%)
1	Erythrée	533	13.6	130	32.3	1'264	11.3	-78	-5.8
2	Nigéria	514	13.1	93	22.1	1'343	12.0	109	8.8
3	Serbie	222	5.7	-56	-20.1	627	5.6	137	28.0
4	Sri Lanka	221	5.6	-8	-3.5	694	6.2	-428	-38.1
5	Afghanistan	205	5.2	55	36.7	517	4.6	-12	-2.3
6	Géorgie	190	4.8	14	8.0	528	4.7	59	12.6
7	Iraq	173	4.4	1	0.6	520	4.7	-236	-31.2
8	Turquie	147	3.7	33	28.9	394	3.5	-13	-3.2
9	Syrie	133	3.4	54	68.4	326	2.9	51	18.5
10	Algérie	109	2.8	24	28.2	285	2.6	74	35.1
	Autres	1'479	37.7	42	2.9	4'672	41.8	-629	-11.9
	Total	3'926	100.0	382	10.8	11'170	100.0	-966	-8.0

Demandes d'asile en comparaison internationale

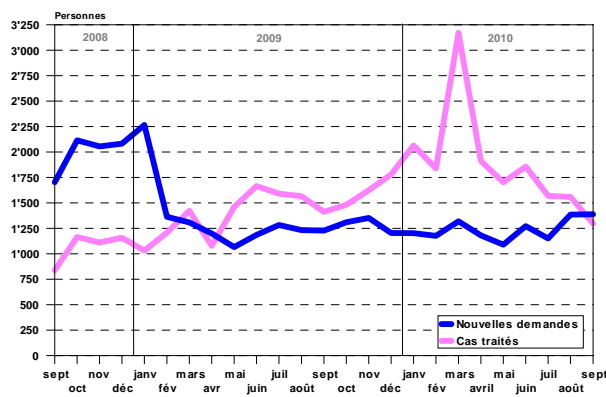


Nombre de demandes d'asile par rapport à 100'000 habitants

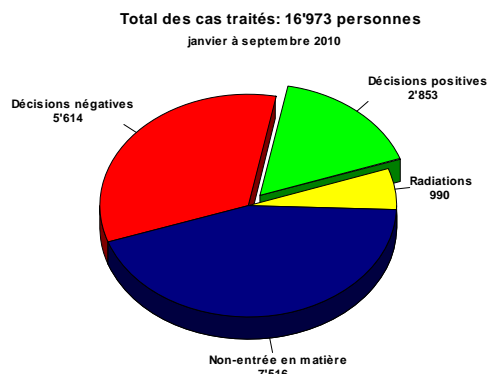


Demandes d'asile dans les Etats européens faisant partie des CIG

Cas traités en première instance



Evolution des demandes d'asile et cas traités



Cas traités en première instance

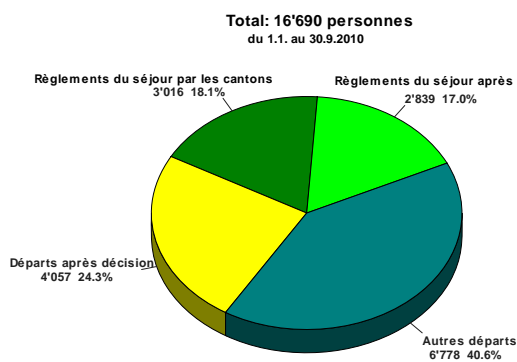
Cas traités et demandes en suspens en première instance

	Règlements 3ème trimestre 2010	En % du total	Compar. avec trim. préc. (abs.)	Compar. avec trim. préc. (%)	Règlements janv. à sept. 2010	En % du total	Compar. avec année préc (absolu)	Compar. avec année préc. (%)
Décisions positives	740	16.7	-228	-23.6	2'853	16.8	1'060	59.1
taux moyen de reconnaissance	17.9	-	18.7	-	17.9	-	15.6	-
Décisions négatives	1'346	30.4	-652	-32.6	5'614	33.1	1'479	35.8
Non-entrées en matière (NEM)	2'042	46.1	-169	-7.6	7'516	44.3	1'932	34.6
Radiations	297	6.7	1	0.3	990	5.8	63	6.8
Total	4'425	100.0	-1'048	-19.1	16'973	100.0	4'534	36.4
Demandses en suspens	8'002	-	-211	-2.6	8'002	-	-5'119	-39.0

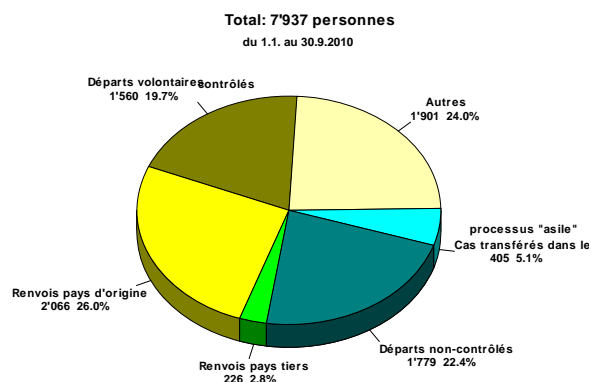
Levées des admissions provisoires et révocations de l'asile

	Levées 3ème trimestre 2010	Comparaison avec trimestre préc. (abs.)	Comparaison avec trimestre préc. (%)	Levées janv. à sept. 2010	Comparaison avec année précédente (absolu)	Comparaison avec année précédente (%)
Levées et fins admissions prov.	992	-252	-20.3	3'218	50	1.6
Révocations et extinctions asile	1'329	999	302.7	2'105	900	74.7

Règlements du séjour et sorties du processus asile



Règlements du séjour et sorties du processus asile



Statistique des sorties du processus asile après soutien à l'exécution du renvoi

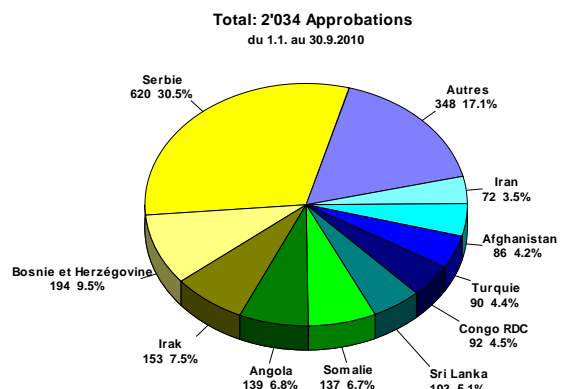
Règlements du séjour

	Règlements 3ème trimestre 2010	Comparaison avec trimestre préc. (abs.)	Comparaison avec trimestre préc. (%)	Règlements janv. à sept. 2010	Comparaison avec année précédente (absolu)	Comparaison avec année précédente (%)
Règlements après octroi asile	741	-213	-22.3	2'839	1'056	59.2
Admissions provisoires	913	-505	-35.6	4'090	1'379	50.9
AP LAsi et LEtr	701	-351	-33.4	3'215	961	42.6
AP avec qualité de réfugié	212	-154	-42.1	875	418	91.5
Règlements de police des étrangers ¹⁾	353	202	133.8	578	209	56.6
Règlements cas de rigueur ²⁾	738	77	11.6	2'079	30	1.5
Autres règlements	87	-53	-37.9	359	2	0.6
Total	2'832	-492	-14.8	9'945	2'676	36.8

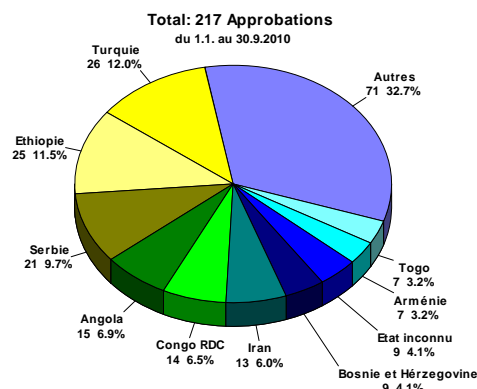
¹⁾ Règlements de police des étrangers: toutes les personnes qui ont un droit au règlement de leurs conditions de séjour (par ex. réfugiés reconnus, mariage), de même que celles qui ne bénéficient pas d'un tel droit (par ex. regroupement familial). Sont également concernées les personnes reconnues comme apatrides.

²⁾ Règlements cas de rigueur: règlements selon l'art. 85, al. 5, LEtr pour les personnes qui étaient au bénéfice d'une AP de même que les règlements selon l'art. 14, al. 2, LAsi pour les personnes dont la procédure d'asile était en cours. Ne sont pas concernés les requérants d'asile déboutés qui obtiennent par la suite un règlement en tant que cas de rigueur selon l'art. 14, al. 2, LAsi.

Cas de rigueur



Cas de rigueur prononcés Selon l'art. 84, al. 5, LEtr
principales nationalités



Cas de rigueur prononcés Selon l'art. 14, al. 2, LAsi
principales nationalités

	Règlements 3ème tri- mestre 2010	Comparai- son avec trimestre préc. (abs.)	Comparai- son avec trimestre préc. (%)	Règlements janv. à sept. 2010	Comparai- son avec année précédente (absolu)	Comparai- son avec année précédente (%)
Approbations art. 84, al. 5, LEtr après admission provisoire	715	62	9.5	2'034	118	6.2
Approbations art. 14, al. 2, LAsi procédure d'asile	64	2	3.2	217	-124	-36.4
procédure d'asile pendante	15	11	275.0	38	-53	-58.2
procédure d'asile close	49	-9	-15.5	179	-71	-28.4
Total	779	64	9.0	2'251	-6	-0.3

Règlements des conditions de séjour et sorties du processus asile par nation

	Nationalité	Règl. et sorties 3ème tri- mestre 2010	En % du total	Compar. avec trim. préc. (abs.)	Compar. avec trim. préc. (%)	Règl. et sorties de janv. à sept. 2010	En % du total	Compar. avec an- née préc (absolu)	Compar. avec an- née préc. (%)
1	Nigéria	584	11.0	-110	-15.9	1'708	10.2	421	32.7
2	Erythrée	576	10.9	-279	-32.6	2'327	13.9	1'036	80.2
3	Serbie	550	10.4	-53	-8.8	1'562	9.4	65	4.3
4	Iraq	317	6.0	-43	-11.9	1'013	6.1	78	8.3
5	Géorgie	247	4.7	-2	-0.8	667	4.0	189	39.5
6	Somalie	214	4.0	-54	-20.1	684	4.1	-31	-4.3
7	Turquie	214	4.0	-13	-5.7	652	3.9	37	6.0
8	Sri Lanka	202	3.8	10	5.2	611	3.7	194	46.5
9	Kosovo	150	2.8	-68	-31.2	546	3.3	201	58.3
10	Bosnie et Herzégovine	147	2.8	-50	-25.4	521	3.1	164	45.9
	Autres	2'100	39.6	-260	-11.0	6'399	38.3	1'610	33.6
	Total	5'301	100.0	-922	-14.8	16'690	100.0	3'964	31.1

Sorties du processus asile après soutien à l'exécution du renvoi par nation

	Nationalité	Sorties 3ème tri- mestre 2010	En % du total	Compar. avec trim. préc. (abs.)	Compar. avec trim. préc. (%)	Sorties janv. à sept. 2010	En % du total	Compar. avec an- née préc (absolu)	Compar. avec an- née préc. (%)
1	Nigéria	337	12.0	-3	-0.9	1'003	12.6	336	50.4
2	Serbie	293	10.5	51	21.1	807	10.2	-70	-8.0
3	Kosovo	143	5.1	-10	-6.5	402	5.1	184	84.4
4	Iraq	127	4.5	-10	-7.3	356	4.5	102	40.2
5	Géorgie	112	4.0	0	0.0	302	3.8	-15	-4.7
6	Algérie	99	3.5	9	10.0	249	3.1	-51	-17.0
7	Russie	88	3.1	26	41.9	183	2.3	88	92.6
8	Macédoine ex-Rép.youg.	81	2.9	-24	-22.9	344	4.3	248	258.3
9	Albanie	79	2.8	18	29.5	218	2.7	-16	-6.8
10	Bosnie et Herzégovine	79	2.8	29	58.0	180	2.3	75	71.4
	Autres	1'359	48.6	-22	-1.6	3'893	49.0	84	2.2
	Total	2'797	100.0	64	2.3	7'937	100.0	965	13.8

Le Kosovo n'est saisi séparément dans SYMIC que depuis le mois d'octobre 2008. Les corrections sont effectuées progressivement si bien que de nombreuses personnes sont comptabilisées sous la Serbie. Pour des raisons techniques, il n'est donc pas possible actuellement de faire une distinction.

Les tableaux complets selon les cantons et les nationalités sont établis sur une base mensuelle et annuelle et peuvent être consultés sur le site internet de l'Office fédéral des migrations au format PDF. Des tableaux établis sur la base d'autres critères (sexe, continents, régions, etc.) peuvent être commandés auprès du Service Statistique asile.