



Berne-Wabern, juin 2017

Rapport de suivi sur la suppression de l'aide sociale

Rapport annuel 2016

(1^{er} janvier – 31 décembre 2016)



Le Secrétariat d'État aux migrations (SEM) étudie l'évolution des coûts en matière d'aide d'urgence en collaboration avec la Conférence des directrices et directeurs des départements cantonaux de justice et police (CCDJP) et la Conférence des directrices et directeurs cantonaux des affaires sociales (CDAS). À cette fin, elle gère un système d'information et de suivi de la suppression de l'aide sociale.

Le Groupe d'accompagnement Monitoring sur l'exclusion de l'aide sociale, composé de représentantes et représentants de la CCDJP, de la CDAS et du SEM, accompagne l'analyse des résultats du Monitoring sur l'exclusion de l'aide sociale et la rédaction du rapport s'y afférant.

Le Groupe d'accompagnement a pris connaissance et a approuvé le présent rapport le 1^{er} juin 2017.

Groupe d'accompagnement Monitoring sur l'exclusion de l'aide sociale

Pius Betschart	Présidence, Secrétariat d'Etat aux migrations, Chef du Domaine de direction Asile
Loranne Mérillat	Représentante de la Conférence des directrices et directeurs cantonaux des affaires sociales (CDAS), Responsable du domaine Migrations
Florian Düblin	Représentant de la Conférence des directrices et directeurs cantonaux de justice et police (CCDJP)
Nadine Mudry	Représentante cantonale désignée par la CDAS, Canton de Genève, Département de l'emploi, des affaires sociales et de la santé (DEAS), Direction générale de l'action sociale (DGAS), Directrice du Domaine Politiques d'insertion
Serge Gamma	Représentant cantonal désigné par la CCDJP, Canton de Neuchâtel, Département de l'économie et de l'action sociale (DEAS), Chef du service des migrations (SMIG)
Sylvia Koller	Secrétariat d'Etat aux migrations, Cheffe de la Division Subventions
Sylvain Astier	Secrétariat d'Etat aux migrations, Chef de la Division Retour
Martina Obrist	Secrétariat d'Etat aux migrations, Cheffe de la Section Subventions et principes fondamentaux, Conduite du Monitoring sur l'exclusion de l'aide sociale

Groupe de rédaction Monitoring sur l'exclusion de l'aide sociale

Marie-Pascale Bagnoud	Section Subventions et principes fondamentaux, Conseillère spécialisée
Christoph Weber	Section Subventions et principes fondamentaux, Conseiller spécialisé

Table des matières

1.	Contexte.....	6
2.	Résultats	7
2.1	Nombre de décisions et de bénéficiaires de l'aide d'urgence	7
2.2	Durée de l'aide d'urgence	12
2.3	Coûts de l'aide d'urgence.....	14
2.4	Forfaits d'aide d'urgence par rapport aux coûts de l'aide d'urgence	17
2.5	Profil et données de référence des bénéficiaires d'aide d'urgence	20
2.6	Départ contrôlé des bénéficiaires d'aide d'urgence	22
3.	Bénéficiaires d'aide d'urgence de longue durée (BALD).....	23
3.1	Définition.....	23
3.2	Nombre de BALD.....	23
3.3	Profil des BALD.....	26
4.	Centre Pilote de Zürich : conséquences sur l'aide d'urgence.....	30
5.	Dépenses d'aide d'urgence pour les personnes avec demande d'asile multiple	31
6.	Synthèse et conclusions.....	32
7.	Projection	38
8.	Mesures à prendre	40
9.	Annexes	41

Tables des illustrations

Tableau 1: Nombre de décisions et de bénéficiaires selon la période sous revue.....	7
Tableau 2: Nombre de décisions et de bénéficiaires par ensemble de période.....	8
Tableau 3: Nombre de jours de perception et durée de perception par période sous revue .	12
Tableau 4: Durée moyenne de perception par ensemble de période	13
Tableau 5: Durée moyenne de perception par ensemble de période (seulement les personnes avec frais d'hébergement ou d'assistance).....	13
Tableau 6: Dépenses d'aide d'urgence et coûts moyens par période sous revue	14
Tableau 7: Répartition en % des coûts d'aide d'urgence par type de coûts et période sous revue	15
Tableau 8: Dépenses d'aide d'urgence et coûts moyens par ensemble de période	15
Tableau 9: Dépenses moyennes par catégorie sur l'ensemble de la période	16
tableau 10: Consommation des forfaits par année d'entrée en force.....	18
Tableau 11: Composition des bénéficiaires d'aide d'urgence par nationalité.....	20
Tableau 12: Composition des bénéficiaires d'aide d'urgence par groupe d'âges	20
Tableau 13: Composition des bénéficiaires d'aide d'urgence par sexe	21
Tableau 14: Composition des bénéficiaires d'aide d'urgence par durée de la procédure	21
Tableau 15: Composition des bénéficiaires d'aide d'urgence par catégorie de décision	21
Tableau 16: Nombre de personnes avec départ contrôlé par période sous revue.....	22
Tableau 17: Bénéficiaires d'aide d'urgence de longue durée par période observée.....	23
Tableau 18: BALD par année d'entrée en force	25
Tableau 19: BALD par canton.....	26
Tableau 20: BALD par nationalité	27
Tableau 21: Perception de l'aide d'urgence - Centre Pilote de Zürich	30
Tableau 22: Dépenses d'aide d'urgence et dépenses moyennes - Centre Pilote de Zürich .	30
Tableau 23: Dépenses d'aide d'urgence et dépenses moyennes - Centre Pilote de Zürich (ensemble période).....	30

Table des graphiques

graphique 1: Bénéficiaires d'aide d'urgence par trimestre de perception.....	9
graphique 2: Bénéficiaires d'aide d'urgence par catégorie	10
graphique 3: Évolution du taux de perception par année d'entrée en force	11
graphique 4: Évolution de la durée de perception par type de décisions	13
graphique 5: Coûts d'aide d'urgence par année d'entrée en force	14
graphique 6: Disponibilité des forfaits par année d'entrée en force	19
graphique 7: Nombre de personnes avec départ contrôlé	22
graphique 8: Évolution des BALD par rapport à l'évolution des décisions et bénéficiaires....	24
graphique 9: Composition des BALD par rapport au nombre d'années passées dans la catégorie	25
graphique 10: BALD : cantons avec les plus hauts taux de BALD	26
graphique 11: BALD : nationalités avec les plus hauts taux de BALD	27
graphique 12: BALD par catégorie d'âges.....	28
graphique 13: BALD par sexe	28
graphique 14: BALD par durée de procédure.....	28
graphique 15: BALD par catégorie de décisions	29
graphique 16: Bénéficiaires de longue durée par grandeur de dossiers	29

Glossaire

Anciens cas	Bénéficiaires d'aide d'urgence avec décision de non entrée en matière ou décision négative d'asile entrée en force avant le 1.1.2008.
Période observée	Autres périodes que celles des rapports ou de l'ensemble de la période.
Période sous revue (PR)	Période telle qu'indiquée sur la page de titre du rapport de suivi.
Taux de perception	Pourcentage des personnes ayant effectivement bénéficié de l'aide d'urgence par rapport au nombre de personnes ayant droit à l'aide d'urgence.
Ensemble de la période (EP)	Période comprise entre le 1.1.2008 et la fin d'une période sous revue.
NEM	Décision de non entrée en matière entrée en force
NEGE	Décision négative d'asile et de renvoi entrée en force avec délai de départ fixé, respectivement échu
Nouveaux cas	Bénéficiaires d'aide d'urgence avec décision de non entrée en matière ou décision négative d'asile entrée en force à partir du 1.1.2008.
Année d'entrée en force (EF)	Année civile durant laquelle une décision de non entrée en matière ou une décision négative d'asile est entrée en force.
Demandes d'asile multiples (DAM)	Demandes d'asile déposées dans les cinq ans qui suivent l'entrée en force d'une décision d'asile et de renvoi (art. 111c LAsi). Dès le 1 ^{er} février 2014, les personnes avec demande d'asile multiple reçoivent, sur demande, seulement l'aide d'urgence.
Demandes d'asile multiples anciennes (DAM anciennes)	Demandes d'asile multiples déposées <u>avant</u> le 1 ^{er} février 2014

1. Contexte

Au 1^{er} janvier 2008, la suppression de l'aide sociale a été élargie aux personnes dont la décision d'asile et de renvoi est entrée en force et auxquelles un délai de départ a été imparti ou dont le délai de départ est échu. Cette exclusion de l'aide sociale s'applique déjà depuis le 1^{er} avril 2004 aux personnes frappées d'une décision de non-entrée en matière (NEM) exécutoire. Toutes ces personnes sont tenues de quitter la Suisse. Si elles ne s'acquittent pas de cette obligation, elles ne perçoivent du canton compétent plus que l'aide d'urgence en cas de nécessité avérée et ce pour autant qu'elles en fassent la demande. La Confédération indemnise les cantons pour les frais qu'ils encourent dans le cadre de l'aide d'urgence en leur versant un forfait unique de 6'000¹ francs (montant de base de 4'000 francs ; montant compensatoire de 2'000 francs) par décision négative ou NEM exécutoires.

Diverses modifications de la Loi sur l'Asile (projet 1) sont entrées en vigueur au 1^{er} février 2014. Les personnes qui, dans un délai de 5 ans après l'entrée en force d'une décision d'asile et de renvoi, déposent une nouvelle demande d'asile (art. 111c LAsi), reçoivent sur demande selon l'article 82 al. 2 LAsi seulement l'aide d'urgence. La Confédération ne verse donc plus de forfait global aux cantons durant la procédure d'asile de ces personnes. Pour chaque demande d'asile multiple suivie d'une décision NEM ou négative avec un nouveau délai de départ fixé, les cantons reçoivent un forfait d'aide d'urgence à l'entrée en force de ladite décision.

Lors de l'entrée en vigueur de cette disposition, 893 personnes avec demandes d'asile multiples correspondaient à la définition du paragraphe précédent. Les dépenses d'aide d'urgence pour ces personnes et également celles pour les personnes qui, à partir du 1^{er} février 2014, déposent une demande d'asile multiple, seront saisies dans le Monitoring sur l'exclusion de l'aide sociale (cf. chapitre 5).

Le présent rapport expose les répercussions financières de la suppression de l'aide sociale aux personnes qui ont reçu une décision négative ou une NEM depuis le 1^{er} janvier 2008. Les coûts de l'aide d'urgence occasionnés par les personnes dont la décision est entrée en force avant le 1^{er} janvier 2008 n'y apparaissent en principe pas.

Les données concernant les personnes qui n'ont jamais bénéficié de l'aide d'urgence ou qui ont quitté l'aide d'urgence ne font pas partie de ce rapport.

¹ Le forfait d'aide d'urgence (montant de base et montant compensatoire) est adapté à l'indice suisse des prix à la consommation à la fin de chaque année. Les montants actuels apparaissent sur les tableaux en annexe

2. Résultats

2.1 Nombre de décisions et de bénéficiaires de l'aide d'urgence

Nombre de décisions et de bénéficiaires selon la période sous revue

Durant la période sous revue 11'527 décisions négatives ou NEM sont entrées en force. 4'931 personnes ayant reçu une de ces décisions ont sollicité l'aide d'urgence en 2016, soit 43% des bénéficiaires potentiels.

Par ailleurs, en 2016, l'aide d'urgence a été octroyée à 5'007 personnes dont la décision est entrée en force entre 2008 et 2015.

Durant la période sous revue, 9'901² personnes en totalité ont ainsi bénéficié de l'aide d'urgence, soit 7% de plus qu'en 2015.

De ces 9'901 personnes, 8'800 ont bénéficié de l'aide d'urgence sous forme d'hébergement ou d'assistance et 1'101 seulement sous forme de frais médicaux.³

Période sous revue (PR)	Nombre de décisions	Décisions Dublin (en %)	Nombre de bénéficiaires avec décision dans la PR	Taux de perception (%)	Nombre de bénéficiaires avec décision avant la PR	Total des bénéficiaires
2012	16'194	53	9'359	58	5'081	14'290
2013	14'004	51	7'432	53	6'373	13'720
2014	8'563	53	4'111	48	5'724	9'798
2015	9'666	69	4'317	45	4'967	9'263
2016	11'527	72	4'931	43	5'007	9'901

Tableau 1: Nombre de décisions et de bénéficiaires selon la période sous revue

² La différence (37 personnes) entre le total des bénéficiaires et le nombre de bénéficiaires par année civile d'entrée en force est à imputer aux personnes avec plusieurs décisions.

Sont aussi comprises dans le nombre de bénéficiaires, 103 personnes dont la décision est entrée en force au Centre de test de Zürich et qui ont également occasionnés des dépenses d'aide d'urgence.

³ Dans ces cas-là, il s'agit souvent d'annonces rétroactives pour des périodes précédents la période sous revue ; les personnes concernées ne se trouvent plus nécessairement à l'aide d'urgence. Les frais médicaux peuvent être annoncés encore 1 an après l'événement. Par contre, les frais d'assistance et d'hébergement sont pris en compte seulement s'ils concernent la période sous revue.

Nombre de décisions et de bénéficiaires par ensemble de période

Entre le 1er janvier 2008 et le 31 décembre 2016, 49'895 personnes au total ont perçu l'aide d'urgence. Cela représente 54 % des bénéficiaires potentiels, c'est-à-dire des personnes avec une décision NEM ou décision négative d'asile entrée en force pendant cette période.

Par conséquent, 46 % des bénéficiaires potentiels n'ont jamais demandé l'aide d'urgence jusqu'à fin décembre 2016.

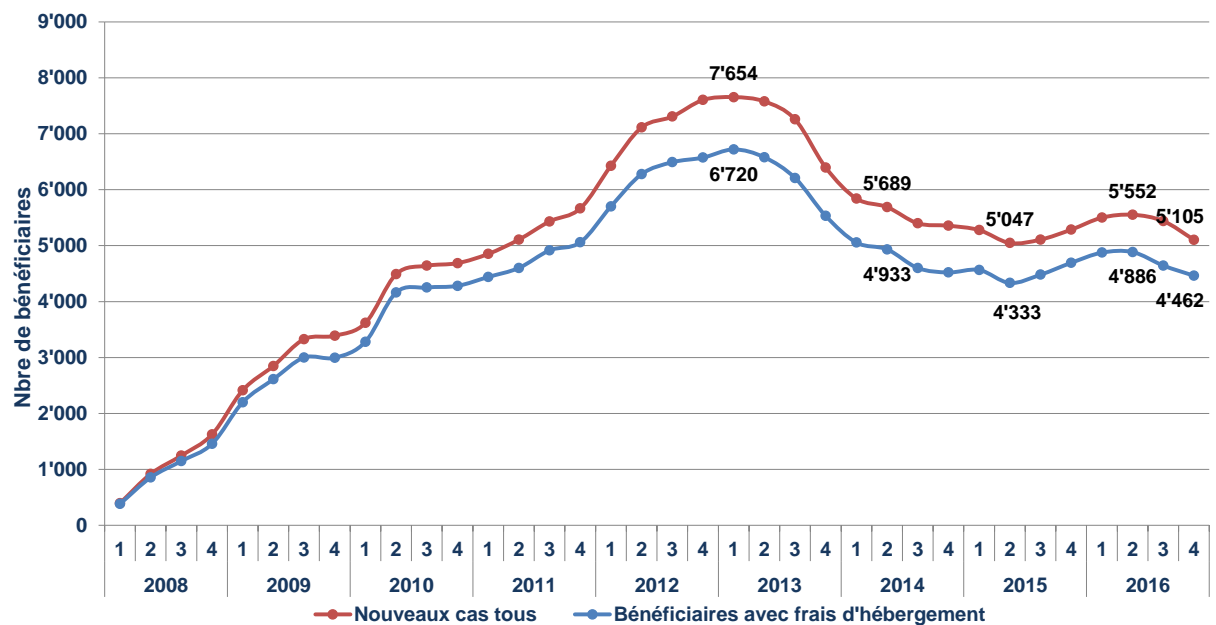
Les personnes avec une décision négative ont le taux de perception le plus élevé (69%) alors que les personnes avec décision NEM (sans décision Dublin) ont un taux de perception de 61% et celles avec décision Dublin de 46%.

Ensemble de période	Nombre de décisions	Décisions Dublin (en %)	Nombre de bénéficiaires	Taux de perception (%)	Taux de perception Dublin (%)	Taux de perception NEM (%)	Taux de perception NEGE (%)
2008–2012	48'390	43	27'828	58	52	56	73
2008–2013	62'508	45	35'595	57	49	60	72
2008–2014	70'963	46	40'030	56	48	61	70
2008–2015	80'696	48	44'668	56	47	62	70
2000–2016	92'223	51	49'895	54	46	61	69

Tableau 2: Nombre de décisions et de bénéficiaires par ensemble de période

Bénéficiaires d'aide d'urgence par trimestre de perception

Le graphique 1 présente l'évolution du nombre de bénéficiaires d'aide d'urgence **par trimestre** entre le 1^{er} janvier 2008 et le 31 décembre 2016. Entre le 1^{er} trimestre 2013 et le 2^{ème} trimestre 2015, le nombre de bénéficiaires d'aide d'urgence a continuellement diminué. La tendance s'est inversée à partir du 2^{ème} trimestre 2015. Une des raisons expliquant cette augmentation est le nombre nettement plus élevé de décisions (avec décision de renvoi et délai de départ fixé) entrées en force à partir du 4^{ème} trimestre 2015 et jusqu'à la fin de l'année 2016. Toutefois, le nombre de bénéficiaires d'aide d'urgence tend à nouveau à diminuer à partir du 2^{ème} trimestre 2016. Le pourcentage très élevé de décisions NEM Dublin (plus de 77%) entrées en force durant le 4^{ème} trimestre 2015 et les deux premiers trimestres 2016 par rapport à l'ensemble des décisions explique en partie cette nouvelle diminution. En effet, les bénéficiaires d'aide d'urgence avec décision NEM Dublin ont une durée de perception beaucoup plus courte que les bénéficiaires avec NEM ou avec décision négative.



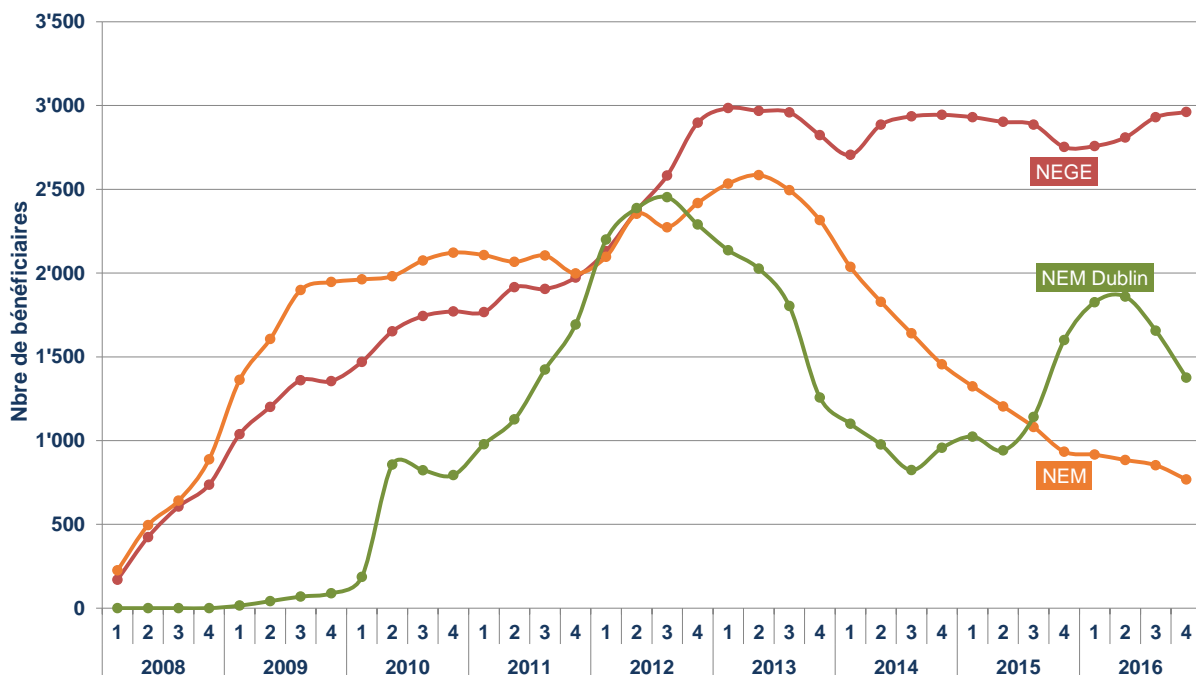
graphique 1: Bénéficiaires d'aide d'urgence par trimestre de perception

Bénéficiaires d'aide d'urgence par catégorie

Le graphique 2 montre l'évolution du nombre de bénéficiaires d'aide d'urgence par catégorie de décisions. Le nombre de bénéficiaires d'aide d'urgence avec décision négative se maintient à un haut niveau depuis début 2013 malgré une courte chute début 2014. Depuis le 3^{ème} trimestre 2012, les bénéficiaires avec décision négative représentent la plus forte proportion par rapport à la totalité des bénéficiaires d'aide d'urgence. La durée de perception des personnes avec décision négative est supérieure à la moyenne. De plus, le nombre de départs contrôlés de ces personnes est inférieur à la moyenne et leur situation concernant l'exécution du renvoi est clairement plus compliquée que celles des personnes avec une NEM-Dublin. Le nombre de bénéficiaires avec décision négative évolue ainsi de manière moins dynamique que celui des autres catégories de décisions (NEM-Dublin et NEM).

Le nombre de bénéficiaires d'aide d'urgence avec décision NEM-Dublin progresse presque parallèlement à l'évolution du nombre total de décisions d'une période d'observation à l'autre. Il ne peut y avoir ni effet cumulatif, ni décalage en raison de la relative courte durée de perception de l'aide d'urgence de cette catégorie de bénéficiaires. Le nombre de décisions NEM-Dublin a fortement augmenté durant le 2^{ème} semestre de 2015 et est resté à un niveau très élevé jusqu'au 2^{ème} trimestre 2016. Dès le 3^{ème} trimestre 2016, le pourcentage de décisions NEM Dublin par rapport à la totalité des décisions a diminué. L'évolution du nombre de bénéficiaires d'aide d'urgence de cette catégorie de décisions se comporte de manière identique.

Dans le cadre de la révision de la Loi sur l'asile entrée en vigueur le 1^{er} février 2014, les raisons pour lesquelles une décision NEM est prise ont été réduites au profit d'un nombre accru d'entrées en matière sur la demande d'asile se soldant par des décisions matérielles négatives. Ainsi le nombre de bénéficiaires d'aide d'urgence avec une décision NEM diminue continuellement depuis lors.



graphique 2: Bénéficiaires d'aide d'urgence par catégorie

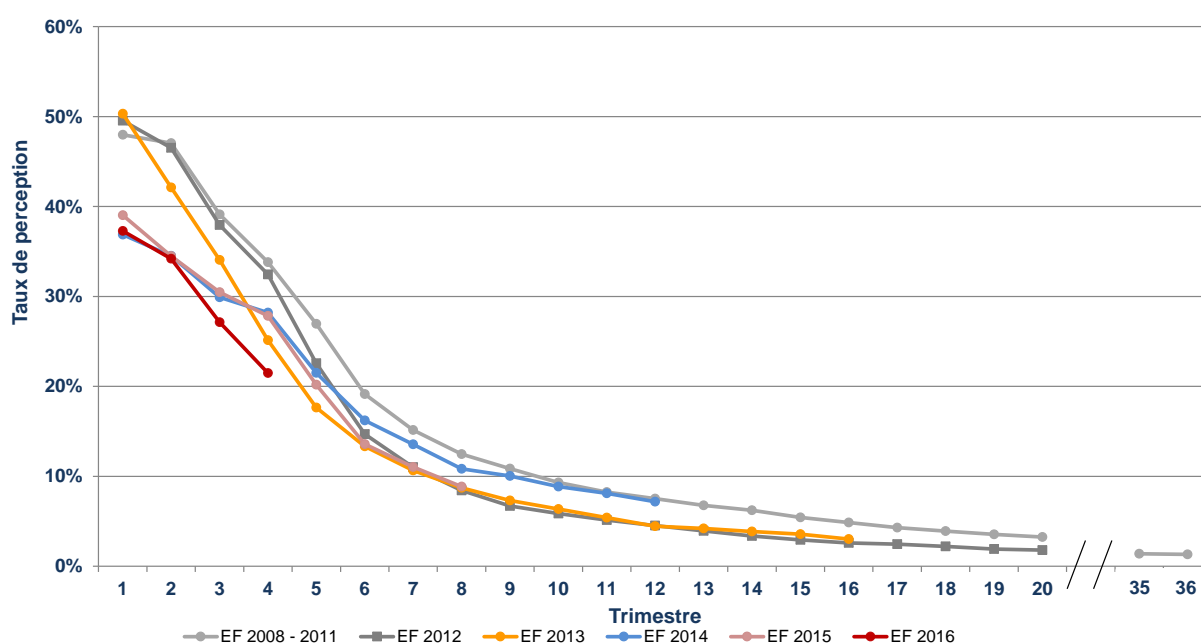
Évolution du taux de perception par année d'entrée en force

Le graphique 3 présente l'évolution du taux de perception par année d'entrée en force. Les chiffres sur l'axe des « x » désignent le nombre de trimestres dès l'entrée en force. Le trimestre 1 est ainsi le trimestre de l'entrée en force de la décision. Les taux de perception pour les groupes de personnes dont l'année d'entrée en force est assez récente se développent plus favorablement que pour les groupes dont l'année d'entrée en force est survenue plus tôt. Les groupes de personnes avec entrée en force de 2008 à 2011 présentent, au 6^{ème} trimestre après l'entrée en force de la décision, un taux de perception d'à peine 20% alors que les groupes de personnes avec entrée en force de 2012 à 2015 présentaient au 6^{ème} trimestre tous un taux inférieur (entre 13% et 16%)

À constater que généralement la plus grande partie des bénéficiaires d'aide d'urgence quittent le système d'aide d'urgence dans les deux premières années qui suivent l'entrée dans le système. Par contre, 4 ans après l'entrée en force de la décision (16 trimestres et plus), le taux de perception diminue seulement de manière insignifiante. Il existe apparemment pour chaque année d'entrée en force, un nombre de personnes qui restent très longtemps à l'aide d'urgence et c'est pourquoi le taux de perception ne diminue pas en dessous de 2% pendant une longue période.

Les années d'entrée en force 2014 à 2016 présentent un taux de perception particulièrement bas pour les deux premiers trimestres. Les taux de perception des années d'entrée en force 2014 et 2015 se sont par la suite rapprochés des autres taux de perception. Par contre, le taux de perception de l'année d'entrée en force 2016 continue à évoluer à un très bas niveau.

Un taux de perception particulièrement bas est la plus importante condition pour garder des dépenses d'aide d'urgence à un niveau relativement bas.



graphique 3: Évolution du taux de perception par année d'entrée en force

2.2 Durée de l'aide d'urgence

Nombre de jours de perception et durée de perception par période sous revue

Un total de 1'211'057 jours de perception d'aide d'urgence a été comptabilisé durant la période sous revue.

Le nombre de jours de perception a augmenté de 1.4 % comparé à 2015. Cependant, le nombre de bénéficiaires avec décision négative ou NEM a, pendant la même période, augmenté plus fortement (7%) ; c'est pourquoi la durée de perception moyenne par personne a diminué. Elle se monte à 122 jours en 2016.

En comparaison à 2015, un plus grand nombre de personnes ont bénéficié de l'aide d'urgence et ce, durant une période plus courte en moyenne.

Période sous revue (PR)	Jours de perception	Durée moyenne de perception		
		Tous les bénéficiaires	Bénéficiaires avec frais d'hébergement ou d'assistance	Bénéficiaires avec décision entrée en force dans la PR
2012	1'458'837	102	113	66
2013	1'535'411	112	127	68
2014	1'268'018	129	150	72
2015	1'193'883	129	148	70
2016	1'211'057	122	138	63

Tableau 3: Nombre de jours de perception et durée de perception par période sous revue

Durée de perception par catégorie de décisions

La durée de perception est très différente d'une catégorie de décisions à l'autre : les personnes avec décision négative sont celles qui perçoivent l'aide d'urgence le plus longtemps (183 jours contre 184 en 2015) alors que les personnes avec décision NEM (sans Dublin) perçoivent l'aide d'urgence pendant 157 jours (163 jours) et les personnes avec décision NEM-Dublin pendant 50 jours (40).

La durée de perception moyenne totale a diminué de 7 jours par rapport à 2015 car la proportion de bénéficiaires avec une décision NEM-Dublin a fortement augmenté par rapport à la totalité des bénéficiaires (36% en 2015 – 43% en 2016) alors que les proportions des bénéficiaires avec décision négative et avec décision NEM (sans Dublin) ont diminué.

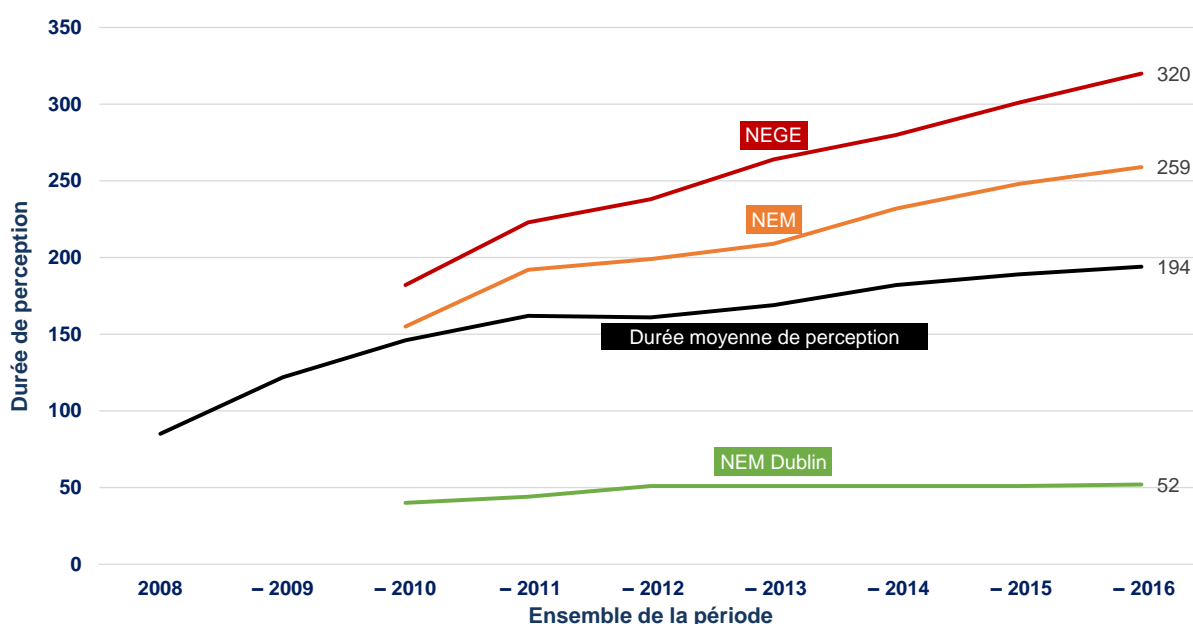
La courte durée de perception des personnes avec une NEM-Dublin pèse ainsi plus lourd dans la balance qu'en 2015.

Durée moyenne de perception par ensemble de période

La durée moyenne de perception a atteint **194 jours** sur l'ensemble de la période comprise entre le 1^{er} janvier 2008 et le 31 décembre 2016.

Ensemble de période	Durée moyenne de perception			
	Tous	NEM (sans Dublin)	NEGE	NEM-Dublin
2008–2012	161	199	238	51
2008–2013	169	209	264	51
2008–2014	182	232	280	51
2008–2015	189	248	301	51
2008–2016	194	259	320	52

Tableau 4: Durée moyenne de perception par ensemble de période



graphique 4: Évolution de la durée de perception par type de décisions

La durée moyenne de perception sur l'ensemble de la période s'élève à 209 jours sans tenir compte des personnes pour lesquelles seuls des frais médicaux ont été annoncés et donc aucun jours d'hébergement. Ces dernières représentent le 7.2% de la totalité des bénéficiaires.

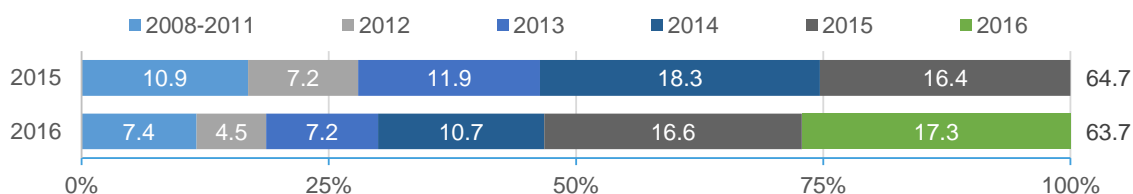
Ensemble de période	Durée moyenne de perception (sans les personnes ayant occasionnés seulement des frais médicaux)			
	Tous	NEM (sans Dublin)	NEGE	NEM-Dublin
2008–2013	180	220	273	57
2008–2014	195	244	290	58
2008–2015	204	261	312	57
2008–2016	209	273	331	59

Tableau 5: Durée moyenne de perception par ensemble de période (seulement les personnes avec frais d'hébergement ou d'assistance)

2.3 Coûts de l'aide d'urgence

Coûts d'aide d'urgence de la période sous revue par année d'entrée en force

Les coûts liés à l'aide d'urgence se sont élevés, durant la période sous revue, à **63.7 millions de francs**, dont 17.3 millions pour les personnes dont la décision est entrée en force en 2016.



graphique 5: Coûts d'aide d'urgence par année d'entrée en force

Évolution des dépenses d'aide d'urgence comparée avec l'année précédente

Les dépenses d'aide d'urgence (sans les dépenses pour les demandes d'asile multiples) ont diminué de 1 million de francs ou 1.4% par rapport à 2015 (64.7 millions).

Les dépenses ont légèrement diminué malgré l'augmentation du nombre de bénéficiaires de 7% depuis 2015. L'accroissement du nombre de bénéficiaires a augmenté les dépenses de 4.4 millions de francs. Cette augmentation a été plus que compensée par une diminution des dépenses de 1.5 millions de francs grâce à la durée de perception plus courte et à des dépenses journalières plus basses pour 3.9 millions de francs.

Dépenses d'aide d'urgence et coûts moyens par période sous revue

Au cours de la période sous revue, chaque bénéficiaire de l'aide d'urgence a coûté en moyenne 53 francs par jour ce qui représente une diminution de près de 2% par rapport à 2015.

Les dépenses moyennes pour l'hébergement représentent 48%, soit la plus grande part des dépenses totales (voir Tableau 7). Sont également compris dans les frais d'hébergement, les coûts directs pour assurer la sécurité dans les structures utilisées pour l'aide d'urgence.

Période sous revue (PR)	Dépenses d'aide d'urgence (en Mio CHF)	Coûts moyens		
		par jour	par jour (SANS frais médicaux)	par décision entrée en force dans la PR
2012	73.7	51	39	2'026
2013	79.4	52	39	2'007
2014	67.8	53	39	1'924
2015	64.7	54	39	1'759
2016	63.7	53	37	1'497

Tableau 6: Dépenses d'aide d'urgence et coûts moyens par période sous revue

Dépenses d'aide d'urgence par type de coûts

Dans la période sous revue, les dépenses d'aide d'urgence de 63.7 millions de francs se répartissent comme suit : 14.6 millions de francs pour les frais d'assistance, 30.5 millions de francs pour les frais d'hébergement et 18.4 millions de francs pour les frais médicaux. À cela s'ajoute 0.2 millions de francs pour les frais de transport.

Période sous revue	Type de coûts (%)			
	Assistance	Hébergement	Médicaux	Transport
2012	23.1	50.7	25.8	0.4
2013	22.5	51.2	25.9	0.4
2014	20.8	51.7	27.1	0.4
2015	24.1	48.9	26.6	0.4
2016	22.9	47.8	28.9	0.4

Tableau 7: Répartition en % des coûts d'aide d'urgence par type de coûts et période sous revue

Dépenses d'aide d'urgence par ensemble de période

Pour la période comprise entre le 1^{er} janvier 2008 et le 31 décembre 2016, les dépenses d'aide d'urgence se sont élevées à un total de 489 millions de francs. Le coût moyen d'aide d'urgence par bénéficiaire a été de 51 francs par jour et de 5'299 francs par décision. Les dépenses par décision augmentent d'environ 187 francs lorsque les dépenses d'aide d'urgence pour les demandes d'asile multiple (DAM) sont prises en compte.

Ensemble de période	Dépenses d'aide d'urgence (en Mio CHF)	Coûts moyens			
		par jour	par jour (SANS frais médicaux)	par décision	Par décision (demandes multiples incluses)
2008 – 2012	213.1	48	37	4'403	-
2008 – 2013	292.5	49	37	4'679	-
2008 – 2014	360.2	50	37	5'071	5'140
2008 – 2015	424.9	50	37	5'287	5'430
2008 – 2016	488.6	51	38	5'299	5'486

Tableau 8: Dépenses d'aide d'urgence et coûts moyens par ensemble de période

L'évolution des coûts par catégorie montre des différences marquantes. Les coûts moyens par décision se montaient à 10'111 francs jusqu'à la fin décembre 2016 pour les personnes avec une décision négative et à 8'419 francs pour les personnes avec une décision NEM. Pour ces deux catégories, le forfait moyen d'aide d'urgence de 6'092 francs ne suffit pas à couvrir les dépenses moyennes. Par contre, les personnes avec une décision NEM-Dublin occasionnaient, à fin décembre 2016, des dépenses moyennes par décision de 1'497 francs. Cela signifie que seules les indemnités fédérales pour les décisions NEM-Dublin produisent le taux de couverture suffisant.

Ensemble de période	Dépenses d'aide d'urgence par décision				
	Toutes les catégories	Toutes les catégories (demandes multiples incluses)	NEGE	NEM (sans Dublin)	Dublin-NEM
2008 – 2012	4'403	-	7'387	5'579	1'565
2008 – 2013	4'679	-	8'223	6'465	1'525
2008 – 2014	5'077	5'160	8'805	7'399	1'521
2008 – 2015	5'287	5'430	9'580	8'107	1'489
2008 – 2016	5'299	5'486	10'111	8'419	1'497

Tableau 9: Dépenses moyennes par catégorie sur l'ensemble de la période

2.4 Forfaits d'aide d'urgence par rapport aux coûts de l'aide d'urgence

Durant la période sous revue, les cantons ont reçu de la Confédération des forfaits d'aide d'urgence à hauteur de 46'061'892 francs (11'527 décisions x 3'996 francs). A ce montant, s'ajoute 23'030'946 francs (11'527 x 1'998 francs – montant compensatoire du forfait d'aide d'urgence) qui a été versé fin 2016 aux cantons. Les **indemnités fédérales totales** se montent ainsi à **69'092'838 francs** pour 2016. Les dépenses d'aide d'urgence pour les personnes dont la décision est entrée en force en 2016 se sont montées à 17'261'607 francs. Les cantons ont ainsi réalisé une réserve de 51.8 millions de francs.

Les cantons doivent, avec cette réserve, couvrir en 2017 et éventuellement au cours des années suivantes, les frais d'aide d'urgence occasionnés par les personnes dont la décision est entrée en force en 2016 et qui bénéficieront également de l'aide d'urgence après le 31 décembre 2016.

Consommation des forfaits par canton

Dans **8 cantons**, à savoir Appenzell Rhodes-Intérieures, Berne, Genève, Jura, Neuchâtel, Schaffhouse, Vaud et Valais, les dépenses d'aide d'urgence (y compris les dépenses pour les demandes d'asile multiple) ont été supérieures aux forfaits d'aide d'urgence versés en 2016⁴. Les soldes négatifs les plus importants proviennent des cantons de Vaud (-7.1 millions de francs), Genève (-2.7 millions de francs) et Neuchâtel (-0.8 millions de francs). Les soldes négatifs des cinq autres cantons se situent entre 34'000 et 693'000 francs. Pour **18 cantons**, les forfaits d'aide d'urgence versés en 2016, montant compensatoire inclus, sont supérieurs aux dépenses d'aide d'urgence de cette même période. En 2016, 17 de ces 18 cantons ont ainsi pu créer de nouvelles réserves pour un montant total de 11.4 millions de francs et Zürich a pu réduire de 171'000 francs son solde négatif des années précédentes.

⁴ Montant compensatoire compris

Consommation des forfaits par année d'entrée en force

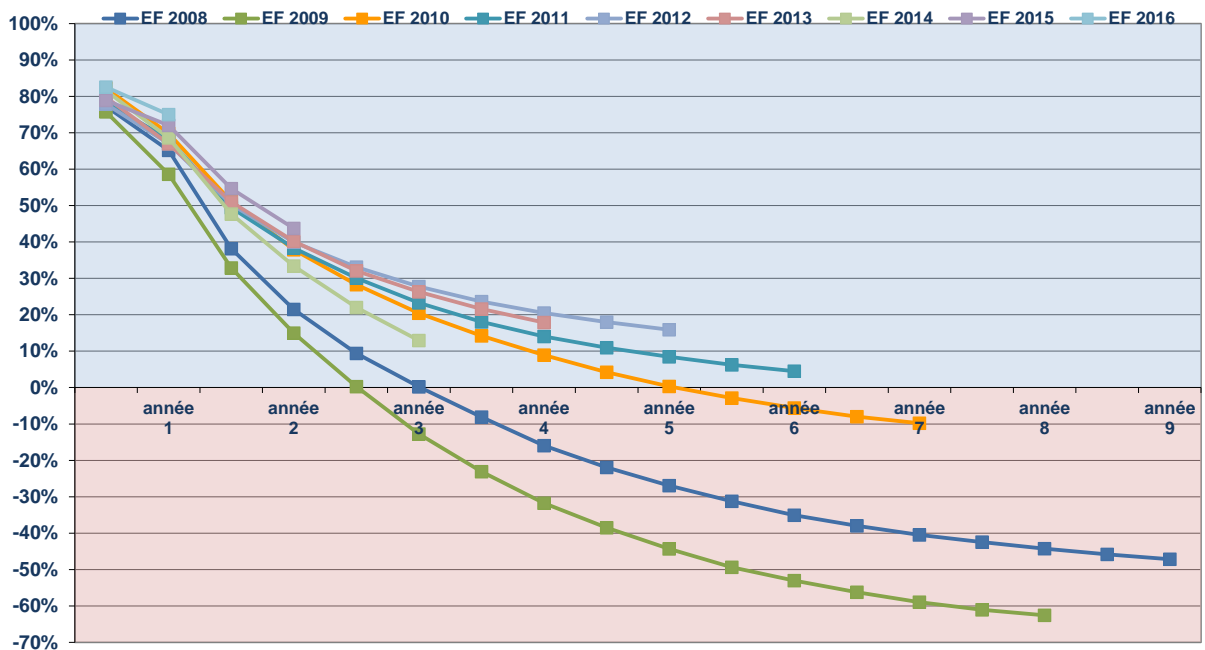
Le tableau 10 montre la „consommation“ des indemnités fédérales versées par année pour les dépenses d'aide d'urgence des personnes dont la décision est entrée en force dans l'année concernée et qui ont encore occasionnées des coûts d'aide d'urgence dans les années suivantes.

Pour les groupes de personnes avec décision entrée en force dans les années 2008 à 2010, les dépenses d'aide d'urgence occasionnées jusqu'à fin décembre 2016 dépassent les forfaits d'aide d'urgence versés. Par contre, il reste encore des réserves après fin 2016 pour les groupes de personnes avec décision entrée en force en 2011 et plus tard.

Année d'entrée en force	Forfait d'aide d'urgence (montant compensatoire inclus)	Dépenses d'aide d'urgence 2016	Dépenses d'aide d'urgence 2008 – 2015	Dépenses d'aide d'urgence totale	Solde: Forfait d'aide d'urgence moins dépenses d'aide d'urgence
2008	27'400'000	800'000	39'600'000	40'400'000	-13'000'000
2009	42'100'000	1'500'000	66'900'000	68'400'000	-26'300'000
2010	64'600'000	2'700'000	68'200'000	70'900'000	-6'300'000
2011	62'900'000	2'400'000	57'600'000	60'000'000	2'900'000
2012	99'000'000	4'500'000	78'700'000	83'200'000	15'800'000
2013	85'400'000	7'200'000	62'900'000	70'100'000	15'300'000
2014	52'000'000	10'700'000	34'600'000	45'300'000	6'700'000
2015	58'800'000	16'700'000	16'400'000	33'100'000	25'700'000
2016	69'100'000	17'200'000		17'300'000	51'800'000
Toutes	561'300'000	63'700'000	424'900'000	488'700'000	72'600'000

tableau 10: Consommation des forfaits par année d'entrée en force

Le graphique 6 présente le solde encore disponible des forfaits cumulés et cela par bénéficiaires dont la décision est entrée en force la même année. Les points de chaque ligne indiquent la part de forfaits qui reste pour une année d'entrée en force déterminée après un an, deux ans etc. Par exemple, pour les cas avec entrée en force en 2008, de manière générale sur l'ensemble de la Suisse, les forfaits d'aide d'urgence étaient totalement utilisés après 3 ans alors que pour les cas avec entrée en force en 2010, les forfaits d'aide d'urgence ont permis de couvrir les dépenses pendant 5 ans. La consommation des forfaits est plus accentuée au début quand il y a encore beaucoup de personnes avec entrée en force d'une année précise qui sont à l'aide d'urgence que par la suite, quand le nombre de bénéficiaires a fortement diminué.



graphique 6: Disponibilité des forfaits par année d'entrée en force

2.5 Profil et données de référence des bénéficiaires d'aide d'urgence

Nationalité : En 2016, la plupart des bénéficiaires d'aide d'urgence dont la nationalité est connue viennent de l'Afghanistan (8.4% ; 837 bénéficiaires). Beaucoup de ces Afghans sont arrivés en Allemagne en été 2015 par la route des Balkans. Ils y ont déposé une 1^{er} demande d'asile et ont continué leur chemin jusqu'en Suisse. Un peu plus de 8 bénéficiaires d'aide d'urgence d'Afghanistan sur 10 ont obtenu une décision NEM Dublin. Le deuxième plus grand groupe des bénéficiaires provient d'Érythrée (6.9% ; 691 bénéficiaires) et la proportion de décisions NEM-Dublin pour les bénéficiaires de ce pays de provenance est également élevée (73%). La proportion des bénéficiaires d'aide d'urgence en provenance du Nigéria diminue constamment depuis 2014 (6.7% en 2015 et 5.5% en 2016). 5.3% des bénéficiaires viennent de l'Éthiopie (526) et 4.6% de l'Algérie (458). De ces 5 pays de provenance, seule l'Éthiopie a enregistré un nombre de décisions inférieur à 2'000 (1'467) de 2008 à fin 2016 mais par contre affiche le taux de perception le plus élevé de tous les pays de provenance (36% en 2016). Pour les 4 autres pays de provenance, le nombre élevé de bénéficiaires d'aide d'urgence est la conséquence directe du nombre de demandes d'asile particulièrement élevé, demandes qui se sont soldées par une décision de non entrée en matière ou par une décision négative. Le Kosovo n'est plus représenté dans le groupe des cinq pays avec le plus grand nombre de bénéficiaires. La proportion de bénéficiaires du Kosovo est tombée à 3.2% alors qu'elle était encore de 4.7% en 2015. Comme prévu, beaucoup de bénéficiaires de ce pays de provenance ont déjà quitté le système d'aide d'urgence. La proportion des bénéficiaires du Maroc, de la Tunisie et de l'Algérie a également diminué par rapport à 2015 ; celle de la Tunisie plus fortement (4% en 2015 contre 3.1% en 2016). Les demandes d'asile de ces pays avec un très faible taux de reconnaissance sont traitées prioritairement et de manière accélérée.

La nationalité est inconnue pour 5.6% des bénéficiaires.

En 2016, 85% des bénéficiaires se répartissent entre 27 nationalités (nationalité inconnue y compris) ayant plus de 100 bénéficiaires chacun.

En %	2008	2009	2010	2011	2012	2013	2014	2015	2016
Afghanistan	1.6	1.4	0.8	1.6	2.1	2.1	2.3	4.0	8.4
Erythrée	k.A.	k.A.	2.7	3.3	3.1	2.7	3.6	9.4	6.9
Nigéria	17.4	22.4	20.4	17.6	16.6	15.0	10.1	6.7	5.5
Ethiopie	3.1	2.0	2.2	2.0	1.6	1.6	2.9	4.3	5.3
Algérie	2.9	3.2	3.3	4.1	4.2	5.6	5.7	5.0	4.6

Tableau 11: Composition des bénéficiaires d'aide d'urgence par nationalité

Âge : En 2016, la proportion de bénéficiaires d'aide d'urgence mineur a augmenté de 4 points de pourcentage. Près de chaque cinquième bénéficiaire d'aide d'urgence est mineur. Sur les 1'889 bénéficiaires d'aide d'urgence mineurs, 15 sont des mineurs non accompagnés.

En %	2008	2009	2010	2011	2012	2013	2014	2015	2016
0-17 ans	13	14	15	15	17	14	16	15	19
18-29 ans	57	59	55	53	49	54	43	44	42
30-39 ans	20	19	21	23	24	23	28	27	26
> 40 ans	10	8	9	9	10	9	13	14	13

Tableau 12: Composition des bénéficiaires d'aide d'urgence par groupe d'âges

Sexe : 71 % des bénéficiaires d'aide d'urgence étaient des hommes, 29% des femmes. La proportion des femmes augmente continuellement depuis 2012 et elle a progressé de 3 points de pourcentage par rapport à 2015. Beaucoup de bénéficiaires masculins en provenance d'Érythrée ont quitté le système d'aide d'urgence depuis 2015 et la proportion de femmes d'Érythrée bénéficiant de l'aide d'urgence a passé de 31% à 43%. En outre, le nombre de bénéficiaires d'aide d'urgence en provenance de pays avec une relative grande proportion de femmes comme l'Irak, la Syrie, le Sri Lanka et l'Iran a augmenté alors que les pays avec une faible proportion de femmes (en dessous de 15% comme par exemple le Nigéria) sont moins représentés dans les bénéficiaires d'aide d'urgence.

En %	2008	2009	2010	2011	2012	2013	2014	2015	2016
Masculin	80	81	78	79	79	78	76	74	71
Féminin	20	19	22	21	21	22	24	26	29

Tableau 13: Composition des bénéficiaires d'aide d'urgence par sexe

Durée de la procédure : La proportion de bénéficiaires avec procédure jusqu'à 6 mois reste élevée à 59%. Cela est une conséquence du traitement prioritaire et accéléré des demandes d'asile des personnes en provenance de pays avec un très faible taux de reconnaissance et un faible nombre de demandes d'asile plus anciennes encore en suspens.

En %	2008	2009	2010	2011	2012	2013	2014	2015	2016
Jusqu'à 6 mois	53	53	56	69	68	62	53	57	59
6 – 24 mois	27	32	30	18	21	26	31	27	21
Plus de 24 mois	20	15	14	13	11	12	16	16	20

Tableau 14: Composition des bénéficiaires d'aide d'urgence par durée de la procédure

Catégorie : Les personnes avec décision négative représentent 44% des bénéficiaires⁵ d'aide d'urgence en 2016, soit le plus grand groupe. Cela est dû au fait que par rapport aux personnes appartenant aux autres catégories de décisions, un plus grand pourcentage de personnes avec décision négative perçoivent l'aide d'urgence et ce, sur une plus longue durée. La proportion de bénéficiaires avec une décision NEM (sans Dublin) diminue depuis 2014 pour se situer à 13% en 2016.

Les personnes avec une décision NEM-Dublin représentent 43% des bénéficiaires d'aide d'urgence, soit une augmentation de 7 points de pourcentage par rapport à l'an passé. Cette hausse s'explique par la forte augmentation du nombre de décisions NEM Dublin par rapport à la totalité des décisions entrées en force et ce tout particulièrement entre le 4^{ème} trimestre 2015 et le 2^{ème} trimestre 2016.

En %	2008	2009	2010	2011	2012	2013	2014	2015	2016
NEM	55	58	43	34	29	32	27	18	13
NEGE	45	39	35	31	31	36	50	46	44
NEM Dublin		3	22	35	40	32	23	36	43

Tableau 15: Composition des bénéficiaires d'aide d'urgence par catégorie de décision

⁵ Seulement les personnes avec hébergement et/ou assistance

2.6 Départ contrôlé des bénéficiaires d'aide d'urgence

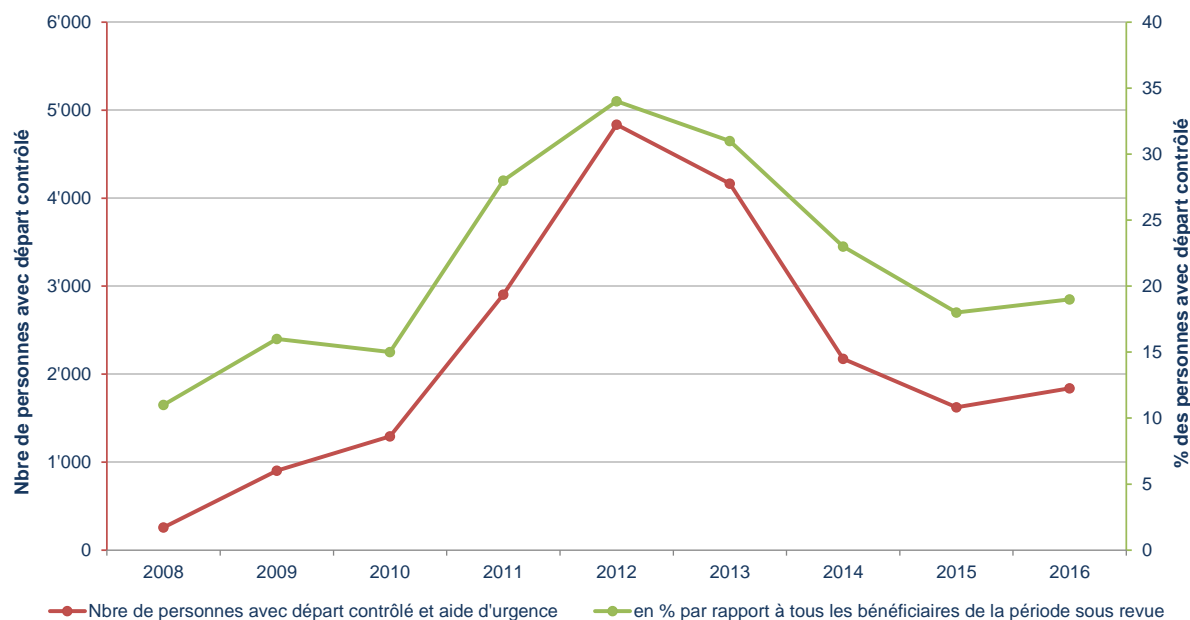
Durant la période sous revue 1'838 personnes, soit 19 % des personnes ayant sollicité l'aide d'urgence durant l'année 2016, ont quitté la Suisse sous contrôle.

En chiffre absolu, 216 personnes de plus ont quitté la Suisse de manière contrôlée en 2016 par rapport à 2015 ; le taux de départ a légèrement augmenté.

Il existe de grandes disparités concernant le taux de départ. Ces disparités se constatent dans les différentes catégories de décisions où le taux est de 30% pour les personnes avec une NEM-Dublin alors qu'il est de 11% pour les personnes avec une autre décision NEM (sans Dublin) et pour celles avec une décision négative. Elles s'observent également dans les taux de départ des différents cantons qui se situent entre 8% et 35% sur l'ensemble des cantons avec une clé de répartition supérieure à 2%.

Période sous revue (PR)	Personnes avec départ contrôlé dans la PR	
	Avec perception d'aide d'urgence pendant la PR	% par rapport à tous les bénéficiaires durant la PR
2012	4'836	34
2013	4'165	31
2014	2'174	23
2015	1'622	18
2016	1'838	19

Tableau 16: Nombre de personnes avec départ contrôlé par période sous revue



graphique 7: Nombre de personnes avec départ contrôlé

3. Bénéficiaires d'aide d'urgence de longue durée (BALD)

3.1 Définition

Sont considérés comme bénéficiaires d'aide d'urgence de longue durée (BALD), les personnes qui ont fait partie des bénéficiaires d'aide d'urgence pendant le trimestre observé et au minimum 4 trimestres avant le trimestre observé ou dont leur décision est entrée en force au minimum 4 trimestres avant le début du trimestre observé. Ce serait par exemple, au 4^{ème} trimestre 2016, les personnes dont la décision est entrée en force au 30 septembre 2015 ou plus tôt.

3.2 Nombre de BALD

Bénéficiaires d'aide d'urgence de longue durée par période observée

Au 4^{ème} trimestre 2016, **2'254 personnes** étaient considérées comme BALD, soit **51 %** des bénéficiaires d'aide d'urgence.

Le nombre de bénéficiaires d'aide d'urgence de longue durée a augmenté de 50 personnes ou 2.2% entre le 4^{ème} trimestre 2015 et le 4^{ème} trimestre 2016. Ce nombre est composé de 938 personnes nouvellement considérées comme bénéficiaires d'aide d'urgence de longue durée depuis le 4^{ème} trimestre 2015 et de 888 personnes n'ayant plus sollicité l'aide d'urgence depuis cette période.

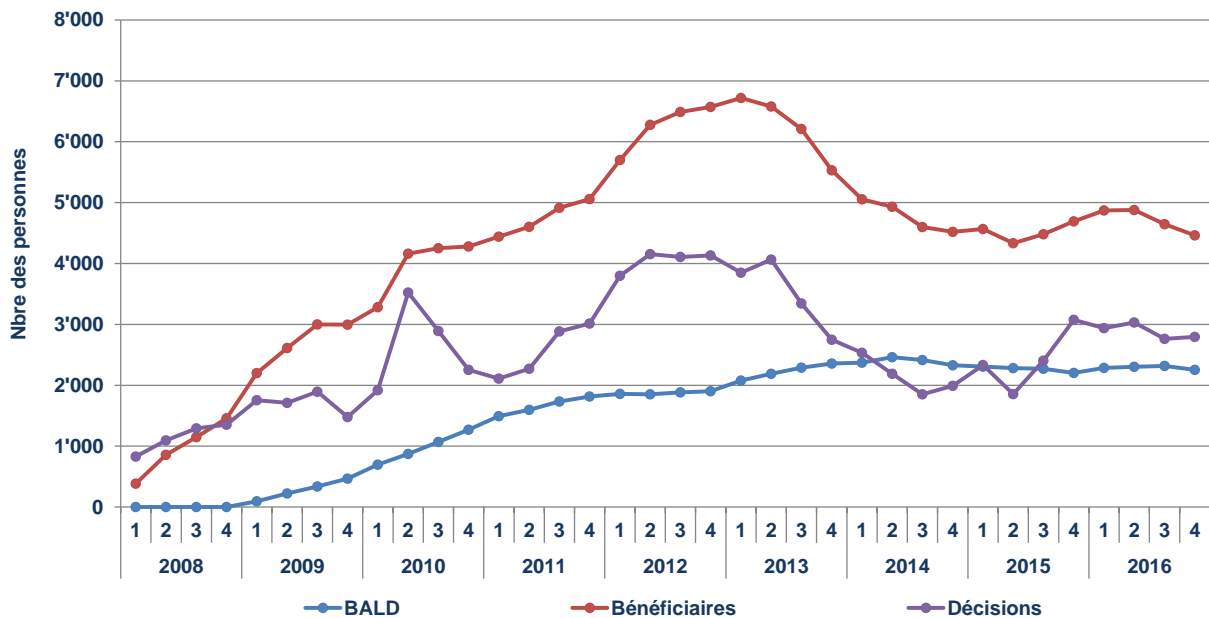
Période observée	Nombre de bénéficiaires ⁶	Nombre de BALD	% de BALD par rapport au nbre total de bénéficiaires	Augmentation	Diminution
1er trimestre 2015	4'565	2'307	51	431	451
2ème trimestre 2015	4'333	2'281	53	387	413
3ème trimestre 2015	4'481	2'270	51	383	394
4ème trimestre 2015	4'693	2'204	47	368	434
1er trimestre 2016	4'870	2'287	47	374	291
2ème trimestre 2016	4'879	2'305	47	378	360
3ème trimestre 2016	4'644	2'318	50	386	373
4ème trimestre 2016	4'462	2'254	51	261	325

Tableau 17: Bénéficiaires d'aide d'urgence de longue durée par période observée

⁶ Sans les bénéficiaires qui ont occasionné seulement des frais médicaux

Le graphique 8 qui suit démontre le rapport étroit entre le développement des décisions en matière d'asile, le nombre de bénéficiaires d'aide d'urgence et les BALD. La courbe du nombre de bénéficiaires d'aide d'urgence suit le même cours que celle des décisions en matière d'asile mais avec un léger retard. Lorsque les deux courbes s'éloignent l'une de l'autre, cela est un signe de perception de longue durée. Apparemment, chaque année de nouvelles personnes demandent nouvellement l'aide d'urgence et y restent longtemps ce qui augmente le nombre de bénéficiaires même si le nombre de décisions a déjà commencé à diminuer.

La courbe du nombre de BALD suit également le développement des décisions et des bénéficiaires avec au minimum quatre trimestres de retard. Cela tient au fait que les personnes sont reconnues comme BALD seulement après quatre trimestres de perception de l'aide d'urgence (cf. définition BALD au chapitre 3.1). Le nombre de BALD a donc également commencé à diminuer au 2^{ème} semestre 2014 et jusqu'à fin 2015 à cause du fort recul du nombre de décisions et du nombre de bénéficiaires dans les trimestres précédents. Ce nombre tend à nouveau à augmenter très légèrement depuis le 1^{er} trimestre 2016.



graphique 8: Évolution des BALD par rapport à l'évolution des décisions et bénéficiaires

Depuis 2008, 92'223 personnes ont reçu une décision négative ou NEM entrée en force avec un délai de départ fixé et ont donc droit seulement à l'aide d'urgence en cas de besoin. Les 2'254 bénéficiaires d'aide d'urgence de longue durée du 4^{ème} trimestre 2016 représentent le 2.4% de tous les ayants droit à l'aide d'urgence (bénéficiaires potentiels).

En 2016, les bénéficiaires d'aide d'urgence de longue durée (3'024) représentaient 31% de tous les bénéficiaires de cette période.

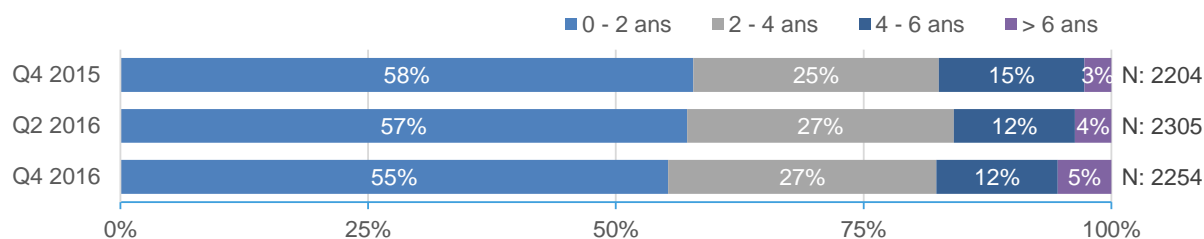
Bénéficiaires d'aide d'urgence de longue durée par année d'entrée en force

Le groupe de personnes avec décision entrée en force en 2015 présentent une augmentation nette de 690 personnes par rapport au 4^{er} trimestre 2015. Tous les autres groupes avec décision entrée en force avant 2015 connaissent des diminutions nettes allant de 14 à 188 personnes.

Année d'entrée en force	Nombre de BALD au 4 ^{ème} trimestre 2016	Augmentation depuis le 4 ^{ème} trimestre 2015	Diminution depuis le 4 ^{ème} trimestre 2015	Solde
2008 - 2011	398	37	-206	-169
2012	256	49	-156	-107
2013	354	70	-258	-188
2014	556	92	-268	-176
2015	690	690	0	690
Toutes	2'254	938	-888	50

Tableau 18: BALD par année d'entrée en force

Au 4^{ème} trimestre 2016, 5% des BALD (122 personnes) font partie de cette catégorie depuis plus de 6 ans. De ces 122 personnes, 78 sont logées dans les cantons de Zürich, Vaud, Genève ou Berne



graphique 9: Composition des BALD par rapport au nombre d'années passées dans la catégorie

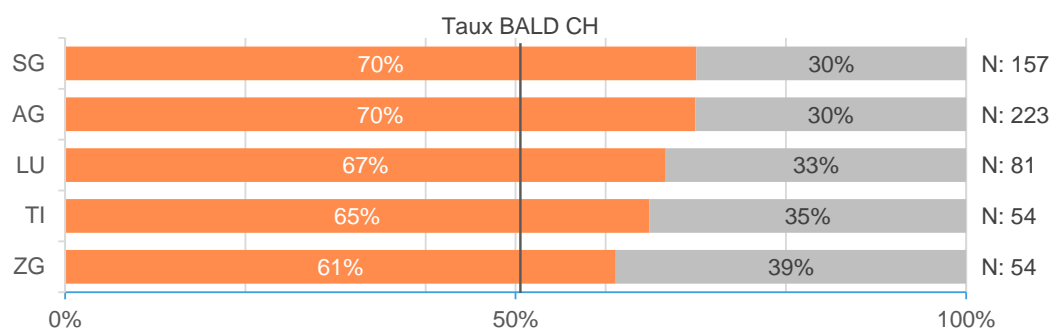
3.3 Profil des BALD

Répartition cantonale : Sont représentés ici les sept cantons ayant la plus grande proportion de bénéficiaires de longue durée⁷; 72% des BALD se répartissent dans ces sept cantons. Vaud en a 20% (444 | -50 par rapport au 4^{ème} trimestre 2015), Zürich en a 15% (346 | +2) et Berne en a 14% (320 | +30).

Canton	Décisions EP	Bénéficiaires trim. 4 / 16 ⁸		Bénéficiaires longue durée trim. 4 / 16		
	Nombre	Nombre	% par rapport aux décisions	BALD	% par rapport aux bénéficiaires	Modifications par rapport au trim. 4 / 15 (nbre BALD)
VD	8'204	810	10	444	55	-50
ZH	15'593	630	4	346	55	2
BE	12'258	663	5	320	48	30
GE	5'705	407	7	166	41	-33
AG	6'795	223	3	156	70	3
SG	5'056	157	3	110	70	23
BL	3'967	236	6	89	38	-7

Tableau 19: BALD par canton

Taux de BALD : Sont représentés ici les cinq cantons ayant la plus forte proportion de BALD⁹. Les cantons de St-Gall et Argovie en ont 70%, suivi par Lucerne avec 67% et par le Tessin avec 65%. La proportion de BALD peut très fortement varier d'un trimestre à l'autre lorsque le nombre de bénéficiaires est petit.



graphique 10: BALD : cantons avec les plus hauts taux de BALD

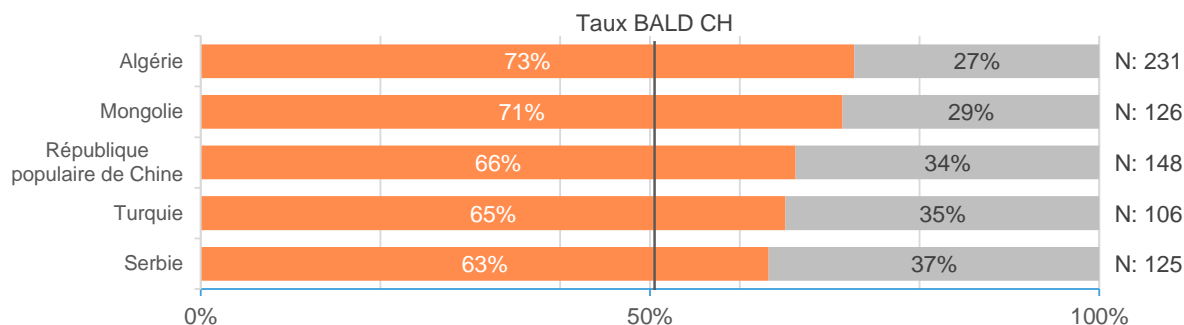
⁷ Seul les cantons avec 20 bénéficiaires et plus ont été pris en compte

⁸ Sans les bénéficiaires qui ont occasionnés seulement des frais médicaux

⁹ Seul les cantons avec 20 bénéficiaires et plus ont été pris en compte

Nationalité (taux de BALD le plus élevé) : Les personnes avec une nationalité inconnue représente la plus grande proportion de BALD (81%).

Les cinq pays ayant la plus grande proportion de bénéficiaires de longue durée¹⁰ au 4^{ème} trimestre 2016 sont représentés dans le graphique 11. La République populaire de Chine et la Turquie ont remplacé la Tunisie et le Maroc. L'Algérie et la Mongolie ont la plus grande proportion de BALD (73%, respectivement 71%).



graphique 11: BALD : nationalités avec les plus hauts taux de BALD

Nationalité (nombre de BALD le plus élevé) : Le plus grand nombre de BALD est détenu par les personnes avec nationalité inconnue (340 BALD). Deux pays de provenance ont, au 4^{ème} trimestre 2016, plus de 100 bénéficiaires de longue durée, à savoir : l'Éthiopie et l'Algérie. Le 18% de tous les bénéficiaires de longue durée proviennent de ces pays.

Nationalité	BALD	Modification par rapport à l'an passé	BALD <= 2 ans
Ethiopie	228	+79	151
Algérie	168	-3	46
Rép. Pop. de Chine	98	+60	88
Maroc	95	+10	29
Mongolie	90	-26	20

Tableau 20: BALD par nationalité

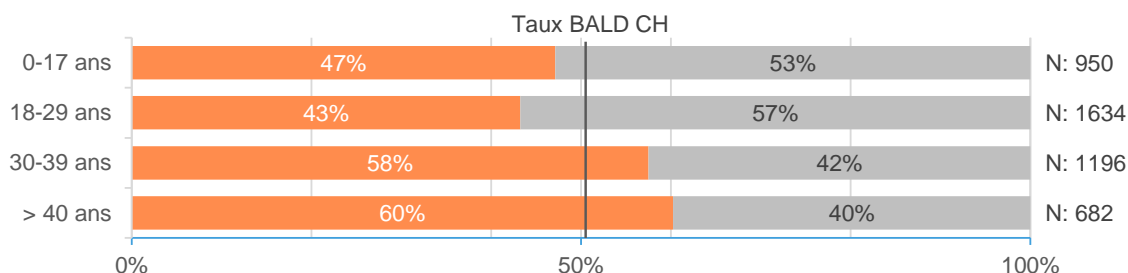
Le nombre de BALD en provenance de l'Éthiopie a fortement augmenté (+79). Le processus menant à l'exécution du renvoi est intensif car les autorités éthiopiennes ne sont pas prêtes à identifier leurs ressortissants et ainsi la perception de longue durée est facilitée.

Plus de 69% des BALD en provenance d'Éthiopie et de la République populaire de Chine, pays où la plus forte augmentation de BALD entre le 4^{ème} trimestre 2015 et le 4^{ème} trimestre 2016 a été constatée, ont obtenu des décisions négatives entrées en force.

Le taux de perception de tous ces pays est clairement supérieur à la moyenne suisse de 51%.

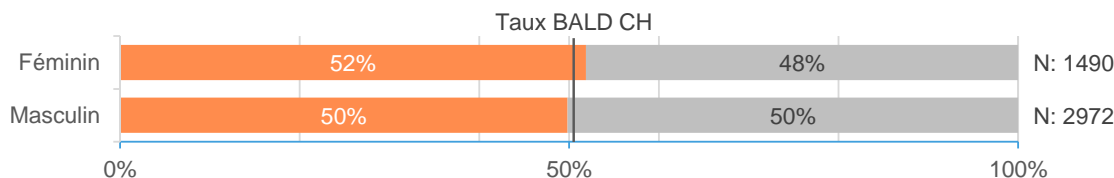
¹⁰ Ont été pris en compte seulement les pays avec 100 bénéficiaires et plus

Âge : Les jeunes adultes (18 à 29 ans) sont le plus grand groupe de bénéficiaires mais, par contre, représentent la proportion la plus petite de BALD (43%). Les personnes à partir de 40 ans représentent la plus grande proportion de BALD.



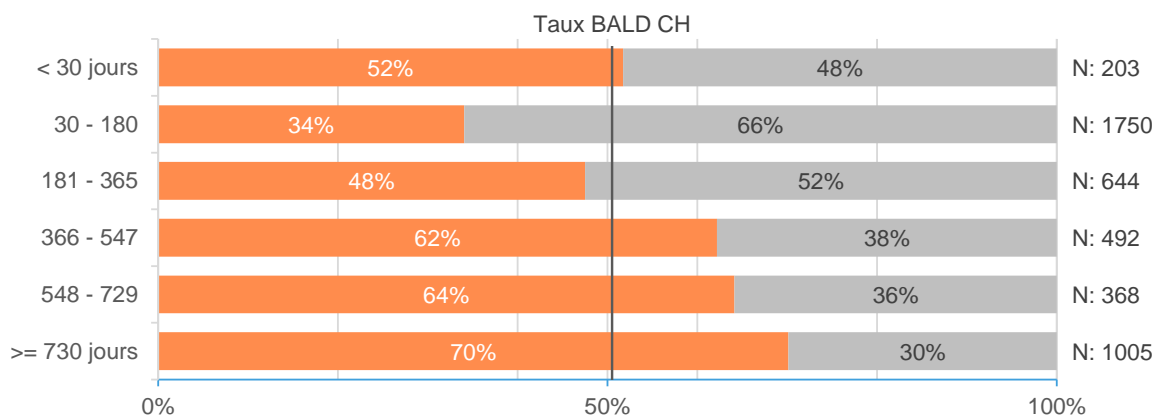
graphique 12: BALD par catégorie d'âges

Sexe : Un tiers de tous les BALD sont des femmes. Avec 52%, les femmes représentent une proportion de BALD légèrement supérieure aux hommes. Cette proposition a légèrement augmenté par rapport au 4^{ème} trimestre 2015 (48%).



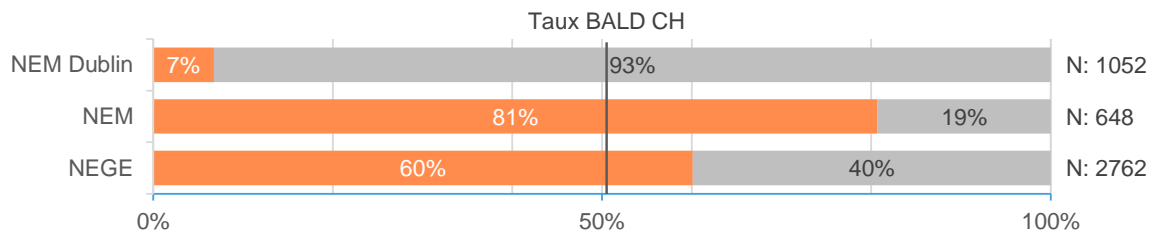
graphique 13: BALD par sexe

Durée de procédure : Le taux de BALD relativement bas pour les groupes de personnes avec procédure comprise entre 30 et 180 jours ou avec procédure comprise entre 6 mois et un an s'explique par la forte proportion de personnes avec décision NEM Dublin dans lesdits groupes ainsi qu'avec la relative facilité avec laquelle les renvois de personnes avec NEM Dublin peuvent s'exécuter.



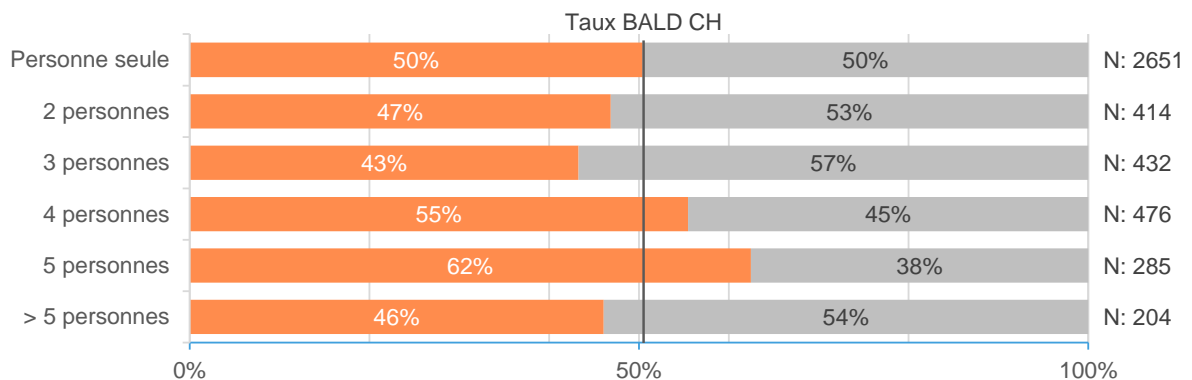
graphique 14: BALD par durée de procédure

Catégorie : Le plus haut taux de bénéficiaires de longue durée est formé par les bénéficiaires avec décision NEM qui représentent 81%. Depuis la révision de la Loi sur l'Asile du 1^{er} février 2014, les raisons pour lesquelles une décision NEM (sans Dublin) est rendue, ont été fortement réduites et donc le nombre de personnes avec décision NEM nouvellement à l'aide d'urgence a également diminué. Cela a pour effet d'augmenter le poids des cas plus anciens à l'aide d'urgence et donc le taux de BALD. Les bénéficiaires avec décision négative atteignent un taux de 60% et ceux avec décision NEM-Dublin un taux de 7%.



graphique 15: BALD par catégorie de décisions

Nombre de personnes par dossier : Les dossiers contenant 3 personnes représentent la plus faible proportion de bénéficiaires de longue durée avec 43%.



graphique 16: Bénéficiaires de longue durée par grandeur de dossiers

4. Centre Pilote de Zürich : conséquences sur l'aide d'urgence

Le Secrétariat d'État aux migrations (SEM) teste depuis janvier 2014 au Centre Pilote de Zürich des processus d'accélération des procédures d'asile. À l'avenir, la majorité des procédures d'asile devront être closes nettement plus rapidement qu'actuellement et ce traitement se fera dans des Centres de la Confédération.

En 2016, 103 personnes ayant obtenu une décision NEM ou négative au Centre Pilote ont bénéficié de l'aide d'urgence et occasionnés des dépenses de 560'594 francs. Cela représente 7% de toutes les personnes ayant obtenu une décision NEM ou négative au Centre Pilote. La décision est entrée en force en 2016 pour 56 de ces 103 personnes ; pour 47 personnes la décision est entrée en force les années précédentes. La durée de perception se monte à 78 jours et les dépenses moyennes par jour à 70 francs. Elles sont essentiellement dues aux coûts d'infrastructure (hébergement et sécurité).

Période sous revue (PR)	Nombre de décisions	Nombre de bénéficiaires avec décision dans la PR	Taux de perception (%)	Nombre de bénéficiaires avec décision avant la PR	Total des bénéficiaires	Taux de perception de tous les cas ¹¹	Durée de perception – tous les cas (en jours)
2014	506	11	2	0	11	2	35
2015	515	44	9	43	87	8	55
2016	474	56	12	47	103	7	78

Tableau 21: Perception de l'aide d'urgence - Centre Pilote de Zürich

Période sous revue (BP)	Nombre de bénéficiaires	Dépenses d'aide d'urgence	Nombre de décisions cumulées	Dépenses d'aide d'urgence moyennes par décision
2014	11	34'506	506	68
2015	87	412'986	1'023	403
2016	103	560'594	1'495	1'183

Tableau 22: Dépenses d'aide d'urgence et dépenses moyennes - Centre Pilote de Zürich

Sur l'ensemble de la période de 2014 à fin 2016, 171 personnes, soit 11% des 1'495 personnes ayant reçu une décision NEM ou négative, ont bénéficié de l'aide d'urgence pour un montant total de 1'008'086 francs. Cela représente une dépense moyenne par décision de 674 francs.

Ensemble de période	Nombre de bénéficiaires	Dépenses d'aide d'urgence	Nombre de décisions cumulées	Dépenses d'aide d'urgence moyennes par décision	Durée de perception moyenne	Taux de perception
2014 - 2015	90	447'492	1'023	437	57	9
2014 – 2016	171	1'008'086	1'495	674	77	11

Tableau 23: Dépenses d'aide d'urgence et dépenses moyennes - Centre Pilote de Zürich (ensemble période)

De 2014 à fin 2016, le canton de Zürich a reçu des indemnités d'aide d'urgence de 4'400 francs¹² par décision, soit un montant forfaitaire d'aide d'urgence total de 6.5 millions de francs pour les décisions rendues au Centre Pilote.

¹¹ Taux de perception: nombre de décisions cumulées divisé par le nombre de bénéficiaires

¹² Par décision – montant de base des indemnités d'aide d'urgence et en sus, selon l'art. 29 al. 4 OA2 17% du montant compensatoire par décision (cf clé de répartition selon art. 21 OA1)

5. Dépenses d'aide d'urgence pour les personnes avec demande d'asile multiple

Depuis le 1^{er} février 2014, les personnes qui, dans un délai de 5 ans après l'entrée en force d'une décision d'asile et de renvoi, déposent une nouvelle demande d'asile (demande d'asile multiple) reçoivent, selon l'article 82, al. 2 LAsi, sur demande, seulement l'aide d'urgence. La Confédération ne verse donc plus de forfait global aux cantons durant la procédure d'asile de ces personnes. Pour chaque demande d'asile multiple suivie d'une décision NEM ou négative avec un nouveau délai de départ fixé, les cantons reçoivent un forfait d'aide d'urgence à l'entrée en force de ladite décision.

L'exclusion de l'aide sociale ainsi que l'interdiction de travail sont également valables, à partir du 1^{er} février 2014, pour les personnes qui ont déposé **avant** le 1^{er} février 2014 une nouvelle demande d'asile remplissant les conditions dans le sens de l'article 111c LAsi et dont la demande était encore pendante au 1^{er} février 2014. Ces personnes sont désignées dans le rapport Monitoring comme **demandes d'asile multiples anciennes**.

En 2016, des prestations d'aide d'urgence pour une somme totale de **5.8 millions de francs** ont été versées – en sus des prestations versées pour les personnes avec décision entrée en force - pour **713 personnes avec demande d'asile multiple**. Cela représente 2'224 francs par personne ou 50 francs par jour d'assistance. La durée moyenne de perception se monte à 163 jours. Les dépenses d'aide d'urgence pour les personnes avec demande d'asile multiple ont été supérieures de 3.4% ou 0.2 millions de francs par rapport à 2015.

Sur les dépenses totales de 5.8 millions de francs, 5.2 millions de francs concernaient 666 personnes dont la demande d'asile multiple a été déposée après le 1^{er} février 2014 alors 550'000 francs concernaient 49 personnes¹³ avec une demande multiple ancienne.

Sur l'ensemble de la période de février 2014 à fin 2016, 1'714 personnes avec demande d'asile multiple ont occasionnés des dépenses d'aide d'urgence de 17.3 millions de francs.

Les dépenses pour les personnes avec demande d'asile multiple sont indiquées séparément dans le Monitoring. Les détails se trouvent dans les Annexes 7.1 à 7.6.

¹³ Un certain nombre de bénéficiaires appartiennent aux 2 catégories (demandes multiples anciennes et demandes multiples) ; c'est pourquoi il existe une différence (2 personnes) entre le total des bénéficiaires avec demande d'asile multiple et la somme des 2 catégories.

6. Synthèse et conclusions

Aperçu :

En 2016, **10'614 personnes ont bénéficié de l'aide d'urgence** (y compris les personnes avec demandes multiples), **soit une augmentation de 5.8%** par rapport à 2015. Les **dépenses d'aide d'urgence se sont réduites de 0.8 millions** de francs, soit de 1.1%. Au 4^{ème} trimestre 2016, 51% des bénéficiaires d'aide d'urgence sont des bénéficiaires d'aide d'urgence de longue durée.

Le nombre de décisions (11'527) entrées en force durant la période sous revue a augmenté de 19% par rapport à 2015 (9'666). Par conséquent, les indemnités fédérales versées aux cantons pour l'aide d'urgence ont également augmenté dans la même proportion.

Huit cantons n'ont pas pu couvrir leurs dépenses de 2016 avec les indemnités fédérales reçues dans cette même période (voir Annexe 1). Les réserves des années précédentes ont permis de couvrir le solde négatif de 3 de ces cantons (Appenzell-Rhodes-Intérieures, Berne, Valais). Par contre, les 5 autres cantons (Genève, Jura, Neuchâtel, Schaffhouse et Vaud) avaient déjà utilisé la totalité des indemnités fédérales qui leur avaient été versées jusqu'à fin 2015 et ne disposent plus d'aucune réserve pour couvrir les futures dépenses d'aide d'urgence des personnes pour lesquelles le forfait unique d'aide d'urgence a déjà été versé une fois. Pour les 18 autres cantons, les indemnités fédérales reçues en 2016 étaient supérieures aux dépenses d'aide d'urgence de cette période.

Les cantons avec un taux de perception élevé et une durée de perception supérieure à la moyenne ont « ressenti » moins fortement en 2016 qu'en 2015 leurs « charges » d'aide d'urgence provenant de bénéficiaires avec décisions entrées en force les années précédentes car le nombre de décisions entrées en force en 2016 a été plus élevé et ainsi, les cantons ont perçu plus d'indemnités fédérales. Cet état de fait a permis au canton de Zürich de présenter en 2016 un solde positif entre dépenses et indemnités fédérales contrairement au résultat de 2015 qui s'était soldé négativement.

Les cantons qui ont un plus petit nombre de cas plus anciens, des durées de perception plus courtes et un taux de départ contrôlé élevé, disposent encore de réserves des années précédentes permettant de compenser les éventuelles futures dépenses excédentaires.

Évolution du nombre de bénéficiaires d'aide d'urgence

Durant la période sous revue, **9'901 personnes avec décisions NEM ou négative** ont bénéficié de l'aide d'urgence et de ces 9'901 personnes, 8'800 ont occasionnés des frais d'hébergement et d'assistance et 1'101 personnes uniquement des frais médicaux.

A ce nombre s'ajoute **713 bénéficiaires d'aide d'urgence avec une demande d'asile multiple** selon article 111c LAsi.

Le Monitoring sur l'exclusion de l'aide sociale enregistre en 2016 un nombre **total de 10'614 bénéficiaires d'aide d'urgence**, soit **5.8% de plus** qu'en 2015 (10'033).

Le nombre de nouvelles décisions entrées en force en 2016 a crû de 19% par rapport à 2015 et se montait à 11'527 alors qu'il était de 9'666 lors de l'année précédente. De ces 11'527 personnes, seules 4'931 personnes, soit 43%, ont bénéficié nouvellement de l'aide d'urgence.

L'évolution du nombre de bénéficiaires de l'aide d'urgence a également été influencée en 2016 par la stratégie de traitement des demandes d'asile du Secrétariat d'État aux migrations. La stratégie de traitement des demandes d'asile prévoit que les demandes d'asile vraisemblablement sans perspective soient traitées prioritairement et qu'une décision de première instance soit rapidement prise.

Le nombre de cas de procédures en suspens (cas Dublin, priorité 1 et priorité 2) a pu être réduit durant l'année 2016 et grâce à la diminution du nombre de demandes d'asile au 4^{ème} trimestre 2016, tout particulièrement les cas en priorité 2.

Pour les cas en priorité 2, il s'agit tendanciellement plutôt de demandes d'asile aboutissant à une décision positive ou à une admission provisoire et donc de personnes qui n'appartiennent pas au domaine de l'aide d'urgence. L'évolution de ces cas en suspens n'a pratiquement pas d'incidence sur l'évolution du nombre de bénéficiaires de l'aide d'urgence.

Depuis l'introduction au 1^{er} janvier 2008 de l'extension de l'exclusion de l'aide sociale aux personnes avec décision négative et de renvoi entrée en force et auxquelles un délai de départ a été imparti, 54 personnes sur 100 ayants droit potentiel ont effectivement bénéficié de l'aide d'urgence et donc 46% n'en n'ont jamais bénéficié. Le taux de perception a diminué de 2 points de pourcentage par rapport à 2015.

Évolution du nombre de bénéficiaires d'aide d'urgence de longue durée (BALD)

Au 4^{ème} trimestre 2016, **2'254 personnes** représentant **51%** des bénéficiaires étaient considérées comme bénéficiaires d'aide d'urgence de longue durée. Cela représente 50 personnes ou 2.2% en plus qu'au 4^{ème} trimestre 2015. Le léger recul du nombre de bénéficiaires au 1^{er} semestre 2015 a été suivi par une nouvelle augmentation entre le 2^{ème} semestre 2015 et le 1^{er} semestre 2016 avec toutefois, une diminution de la proportion de personnes avec décision négative par rapport à tous les bénéficiaires et une augmentation de la proportion de personnes avec décision NEM Dublin dès le 3^{ème} trimestre 2015.

L'augmentation du nombre de bénéficiaires constatée depuis le 3^{ème} trimestre 2015 influence également le nombre de bénéficiaires de longue durée avec un an de retard.

Sur l'ensemble de l'année 2016, 3'024 personnes étaient considérées comme bénéficiaires d'aide d'urgence de longue durée, soit 10.4% ou 350 personnes en moins qu'en 2015. Les bénéficiaires de longue durée représente le 31% de tous les bénéficiaires en 2016.

Près de trois quarts des bénéficiaires d'aide d'urgence de longue durée séjournent dans un des sept cantons suivants : Vaud (444 BALD), Zürich (346), Berne (320), Genève (166), Argovie (156), St-Gall (110) et Bâle-Campagne (89). Le nombre de bénéficiaires de longue durée a diminué au 4^{ème} trimestre 2016 par rapport au 4^{ème} trimestre 2015 dans les cantons de Vaud, Genève et Bâle-Campagne. Les quatre autres cantons présentent, par contre, une augmentation de BALD comprise entre 2 et 30 personnes. De tous les cantons qui ont plus de 20 bénéficiaires, les cantons d'Argovie et de St-Gall présentent le pourcentage de bénéficiaires de longue durée le plus élevé par rapport au total des bénéficiaires (70%).

Au 4^{ème} trimestre 2016, le plus grand nombre de bénéficiaires d'aide d'urgence de longue durée concerne les personnes avec nationalité inconnue (340 BALD) puis viennent les pays avec plus de 100 BALD, à savoir : l'Éthiopie (228) et l'Algérie (168) ; 18% de tous les bénéficiaires de longue durée proviennent de ces deux pays. La Mongolie (-26), la Serbie (-31) et la Tunisie (-26) présentent une forte diminution du nombre de BALD depuis le 4^{ème} trimestre 2015, trimestre où ces pays appartenaient encore au groupe de pays avec plus de 100 BALD. Quant au nombre de BALD en provenance d'Algérie, il a légèrement diminué depuis le 4^{ème} trimestre 2015 (-3).

Par contre, le nombre de BALD en provenance de l'Éthiopie a fortement augmenté (+79) pendant la même période

Le nombre de BALD en provenance de la République populaire de Chine (+60) et de la Turquie (+12) a également augmenté.

À préciser que pour ces pays de provenance où une augmentation est constatée entre le 4^{ème} trimestre 2015 et le 4^{ème} trimestre 2016, plus de 69% des décisions entrées en force sont des décisions négatives.

Depuis 2008, 92'223 personnes ont reçu une décision négative ou NEM entrée en force avec un délai de départ fixé et ont donc droit seulement à l'aide d'urgence en cas de besoin. Les 2'254 bénéficiaires d'aide d'urgence de longue durée du 4^{ème} trimestre 2016 représentent le 2.4% de tous les ayants droit à l'aide d'urgence (bénéficiaires potentiels).

Évolution des coûts et de la durée de perception

Les **dépenses d'aide d'urgence** en totalité se sont élevées à **69.5 millions de francs** sur l'ensemble de l'année 2016, soit 0.8 million de moins qu'en 2015.

Dépenses d'aide d'urgence pour les personnes avec décision NEM ou négative

En 2016, les **dépenses d'aide d'urgence** pour les personnes avec décision NEM ou négative se sont montées à 53 francs par jour ou **63.7 millions de francs**. Elles ont **diminué de 1 million de francs ou 1.4% par rapport à 2015**.

Les frais d'hébergement représentent près de la moitié des dépenses totales alors que les frais d'assistance représentent 23% et les médicaux 29%.

La durée de perception moyenne se monte à 122 jours ; elle a diminué de 7 jours par rapport à 2015.

Dépenses d'aide d'urgence pour les demandes d'asile multiples

Durant la période sous revue, **5.8 millions de francs** ont été dépensés pour l'aide d'urgence de 713 personnes avec une demande d'asile multiple au sens de l'article 111c LAsi. Les cantons ne reçoivent pas d'indemnisation spécifique pour ces coûts. Par contre, ceux-ci sont pris en compte lors de l'éventuelle évaluation, respectivement adaptation du forfait d'aide d'urgence.

Sur l'ensemble de la période, soit de février 2014 à fin décembre 2016, 1'714 personnes avec demande d'asile multiple ont bénéficié de l'aide d'urgence pour un montant total de 17.3 millions de francs.

Forfaits d'aide d'urgence par rapport aux dépenses d'aide d'urgence

L'**Annexe 1** présente pour chaque canton les dépenses d'aide d'urgence par rapport aux indemnités totales versées en tenant compte de tous les versements du fond de compensation et cela autant pour la période sous revue que pour l'ensemble de la période, soit du 1^{er} janvier 2008 au 31 décembre 2016.

Les cantons ont reçu en 2016 des **indemnités fédérales d'aide d'urgence** pour un montant total de **69.1 millions de francs**. Les dépenses d'aide d'urgence (y compris les dépenses pour les personnes avec demande d'asile multiple) dépassent de 0.4 millions de francs les indemnités fédérales pour la même période.

Dans **8 cantons**, à savoir Appenzell Rhodes-Intérieures, Berne, Genève, Jura, Neuchâtel, Schaffhouse, Vaud et Valais, les dépenses d'aide d'urgence (y compris les dépenses pour les demandes d'asile multiple) ont été supérieures aux forfaits d'aide d'urgence versés en 2016¹⁴. Les soldes négatifs les plus importants proviennent des cantons de *Vaud (-7.1 millions de francs)*, *Genève (-2.7 millions de francs)* et *Neuchâtel (-0.8 millions de francs)*. Les soldes négatifs des cinq autres cantons se situent entre 34'000 et 693'000 francs. Pour **18 cantons**, les forfaits d'aide d'urgence versés en 2016, montant compensatoire inclus, sont supérieurs aux dépenses d'aide d'urgence de cette même période. Pour la période sous revue, 17 de ces 18 cantons ont ainsi pu créer de nouvelles réserves pour un montant total de 11.4 millions de francs et Zürich a pu réduire de 171'000 francs son solde négatif des années précédentes.

Il en résulte, de manière globale à fin décembre 2016, une **réserve** sur les forfaits d'aide d'urgence de **125 millions de francs auprès de 20 cantons**. Les cantons doivent couvrir avec cette réserve leurs futures dépenses d'aide d'urgence occasionnées par les personnes dont les décisions négatives ou NEM sont entrées en force depuis début 2008, étant donné que le forfait d'aide d'urgence n'est octroyé qu'une seule fois par décision.

Les cantons de Genève, Jura, Neuchâtel, Schaffhouse, Vaud et Zürich ont utilisé tous les forfaits de toutes les années en totalité et cela déjà à fin 2014.¹⁵ Aucun autre canton n'a rejoint ce groupe depuis.

Un taux de perception élevé influence de manière particulièrement défavorable la situation des réserves et va souvent de pair avec une durée de perception relativement longue et avec un nombre de BALD supérieur à la moyenne. Parmi les cantons ne disposant plus de réserves, Genève, Jura, Neuchâtel, Schaffhouse et Vaud présentent un taux de perception plus élevé que la moyenne. Les dépenses journalières sont supérieures à la moyenne pour les cantons de Jura, Neuchâtel, Vaud et Zürich.

Les dépenses moyennes par décision sur l'ensemble de la période du 01.01.2008 au 31.12.2016 se montaient à **5'299 francs** (5'486 francs avec les demandes d'asile multiples) alors que la moyenne des forfaits d'aide d'urgence s'élevait à 6'092 francs. **Les subventions de la Confédération ont suffi dans l'ensemble jusqu'à présent** à couvrir les dépenses d'aide d'urgence des cantons prévues dans la loi.

¹⁴ Montant compensatoire compris

¹⁵ Les cantons de GE, JU, NE et VD n'avaient déjà à fin 2013 plus de réserve. Les réserves ont été totalement utilisées pour SH et ZH au 1^{er} semestre 2014.

Centre Pilote de Zürich : conséquence sur l'aide d'urgence

Le Secrétariat d'État aux migrations (SEM) teste depuis début janvier 2014 au Centre Pilote de Zürich des processus d'accélération des procédures d'asile. En 2016, 103 personnes du Centre Pilote de Zürich ont bénéficié de l'aide d'urgence pendant en moyenne 78 jours et pour un coût total de 560'594 francs. Les résultats concernant l'aide d'urgence continuent à être positifs. En effet, les personnes pour lesquelles a été appliquée une procédure accélérée au Centre Pilote de Zürich perçoivent bien plus rarement l'aide d'urgence que les personnes dont la procédure a eu lieu selon le système standard. Entre 2014 et fin 2016, 171 personnes du Centre Pilote de Zürich ont bénéficié de l'aide d'urgence pendant en moyenne 77 jours. Cela représente le 11% de toutes les personnes dont la décision NEM ou négative est entrée en force au Centre Pilote de Zürich pendant la même période. Selon le système standard¹⁶, 41% de toutes les personnes dont la décision NEM ou négative est entrée en force entre 2014 et fin 2016 ont bénéficié de l'aide d'urgence pendant en moyenne 56 jours.

Départ des bénéficiaires de l'aide d'urgence

Sur la totalité des personnes qui ont perçu de l'aide d'urgence dans la période sous revue, 19% ont quitté la Suisse de manière contrôlée jusqu'à fin décembre 2016. Le taux de départ a légèrement augmenté par rapport à celui de 2015.

¹⁶ Il a été tenu compte : des personnes ayant déposé une demande d'asile dès 2014 et dont, soit la procédure d'asile a duré moins de 91 jours jusqu'à l'entrée en force de la décision négative ou NEM, soit la procédure d'asile s'est soldée par une décision NEM Dublin entrée en force.

7. Projection

Certains facteurs influencent de manière importante l'évolution des bénéficiaires d'aide d'urgence, à savoir : l'évolution des demandes d'asile, la stratégie du SEM en matière de traitement des demandes d'asile, la proportion de demandes d'asile qui pourront être conclues par une décision NEM Dublin, le mélange des nationalités des requérants d'asile avec leurs spécificités en matière de procédure d'asile (droit de rester, décision négative exécutoire etc.) et d'exécution du renvoi. À cela s'ajoute les diversités cantonales, à savoir : l'organisation des systèmes cantonaux d'aide d'urgence et les efforts déployés dans le domaine de l'exécution des renvois.

Le nombre de demandes d'asile a fortement reculé en 2016 par rapport à celui de 2015 qui était extraordinairement élevé et la fermeture de la route des Balkans en mars 2016 n'y est pas étrangère. Par contre, les mouvements migratoires par la Méditerranée centrale ont été très importants en 2016 et l'afflux de personnes arrivant au Sud de l'Italie ne devrait pas se tarir, comme le démontre les chiffres de janvier et février 2017. De plus, l'important potentiel migratoire qui subsiste aux frontières de l'Europe, au Proche-Orient et en Libye est susceptible d'entraîner à brèves échéances une augmentation des demandes d'asile en Europe, Suisse comprise. Par conséquent l'évolution des demandes d'asile dépend fortement de la situation migratoire au Sud de l'Europe et du maintien ou non de l'accord turco-européen en vue de prévenir la migration illégale en direction de la Grèce.

Il faudra également compter avec un grand nombre de migrations secondaires et de demandes d'asile de migrants qui, en 2016, sont arrivés par les voies maritimes en Italie plus nombreux que l'année précédente.

Le SEM poursuit sa stratégie de traitement des demandes d'asile de manière conséquente et traite en priorité les demandes faiblement justifiées ainsi que celles pour lesquelles un autre pays est compétent pour le traitement. Jusqu'à présent, la stratégie est efficace sur la durée. En effet, le nombre de demandes d'asile déposées par des personnes provenant de certains pays avec un très faible taux de reconnaissance ont fortement diminué depuis l'introduction des procédures en 48 heures (septembre 2012) et des procédures « Fast Track » (janvier 2013).

Il faut s'attendre à ce que le système Dublin fonctionne en 2017 aussi bien qu'en 2016 et que les transferts dans les pays Dublin seront toujours possibles. Le SEM traite prioritairement les demandes d'asile pour lesquelles un autre pays Dublin est compétent. Le transfert dans les pays Dublin s'effectue généralement sans problème et le risque de perception de l'aide d'urgence et particulièrement le risque d'une perception de longue durée est relativement faible.

Au vu des cas réglés en première instance au 1^{er} trimestre 2017, il est à supposer que le taux de protection (proportion d'octroi d'asile et d'admission provisoire sur la totalité des décisions) restera également relativement élevé en 2017 et par là même, le nombre de décisions qui ne concernent pas l'aide d'urgence. De plus, il ne devrait pas y avoir de grand changement dans le mélange de nationalités en ce qui concerne les décisions négatives et NEM (sans Dublin) et donc pas de détérioration touchant à l'exécution des renvois avec conséquences négatives sur l'aide d'urgence.

Près de 11'000 **décisions NEM ou négatives entrées en force** avec une grande proportion de NEM Dublin (>70%) sont attendues pour l'ensemble de l'année 2017 ; c'est-à-dire à peu près le même nombre de décisions qu'en 2016 (11'527 décisions entrée en force). Il est à supposer que le **nombre de bénéficiaires d'aide d'urgence** (demandes d'asile multiples non comprises) avec frais d'hébergement ou d'assistance restera plus ou moins identique à celui de 2016 vu la stabilité du nombre de décisions entrées en force. Il se situera, pour toute l'année 2017, entre 8'500 et 9'000 personnes (8'800 en 2016). Les résultats du Monitoring pour l'ensemble de 2017 seront disponibles en juillet 2018.

Bénéficiaires d'aide d'urgence de longue durée : L'évolution du nombre de BALD suit généralement l'évolution du nombre de bénéficiaires mais de manière différée. Une légère augmentation du nombre de BALD est attendue pour 2017. Les personnes qui peuvent, selon la définition, être nouvellement BALD en 2017 car leurs décisions sont entrées en force en 2016 seront compensées, comme le démontre l'expérience, par les nombreuses personnes (avec décisions entrées en force les années précédentes, surtout en 2014 et 2015) qui quittent le système d'aide d'urgence de longue durée

Forfaits d'aide d'urgence par rapport aux dépenses d'aide d'urgence : La majorité des cantons pourront également couvrir en 2017 les **dépenses d'aide d'urgence** par les forfaits d'aide d'urgence nouvellement versés (montant compensatoire compris) ou par des réserves encore suffisantes des années précédentes. Aucun nouveau canton ne devrait rejoindre les six cantons ne disposant plus d'aucune réserve.

8. Mesures à prendre

Des adaptations du forfait d'aide d'urgence ne sont toujours pas nécessaires actuellement. Le montant des réserves d'une majorité des cantons est encore conséquent.

L'organisation conséquente du système d'aide d'urgence selon les recommandations de la CDAS relative à l'aide d'urgence (destinée aux personnes du domaine de l'asile tenues de quitter la Suisse) et l'exécution des renvois de manière conséquente font parties des tâches permanentes des cantons pour que la situation financière dans le domaine de l'aide d'urgence reste économique.

LE SEM continue d'examiner régulièrement la situation des BALD en collaboration avec les cantons sous l'angle d'une possible exécution du renvoi.

Dans le cadre de la mise en application de la restructuration du domaine de l'asile « Projet 2 » et en collaboration avec les cantons, le SEM analyse les effets possibles de la restructuration sur l'aide d'urgence et développe un système de financement approprié pour les dépenses d'aide d'urgence. Les modifications des ordonnances s'y rapportant seront probablement mises en consultation en automne 2017. Les résultats du Monitoring sur l'exclusion de l'aide sociale sont intégrés à ces réflexions.

Annexes au rapport de suivi sur la suppression de l'aide sociale

Rapport annuel 2016

(1^{er} janvier – 31 décembre 2016)



Annexes au rapport de suivi sur la suppression de l'aide sociale (rapport annuel 2016)

Les coûts figurant dans les tableaux sont basés sur des indications fournies par les cantons. Le SEM s'est limité à en vérifier de manière globale la plausibilité, sans se livrer à un examen de surveillance financière.

Annexe 1: Vue d'ensemble des dépenses et indemnisations de 2008 à 2016.....	1
(y.c. perceptions sur le fond compensatoire)	

Annexe 2: Aperçus des coûts

2.1 par catégorie pour la période sous revue.....	2
2.2 par entrée en force sur l'ensemble de la période	3
2.3 par entrée en force pour la période sous revue.....	4

Annexe 3: Dépenses d'aide d'urgence pour la période sous revue : par catégorie

3.1 Nouveaux cas tous	5
3.2 Nouveaux cas NEGE	6
3.3 Nouveaux cas NEM-Dublin.....	7
3.4 Nouveaux cas NEM sans Dublin.....	8

Annexe 4: Dépenses d'aide d'urgence pour la période sous revue : par année d'entrée en force

4.1 Nouveaux cas avec entrée en force entre 2008 et 2011	9
4.2 Nouveaux cas avec entrée en force entre 2008 et 2011 (vue par entrée en force)	10
4.3 Nouveaux cas avec entrée en force en 2012	11
4.4 Nouveaux cas avec entrée en force en 2013.....	12
4.5 Nouveaux cas avec entrée en force en 2014.....	13
4.6 Nouveaux cas avec entrée en force en 2015.....	14
4.7 Nouveaux cas avec entrée en force en 2016.....	15

Annexe 5: Dépenses d'aide d'urgence sur l'ensemble de la période : par catégorie

5.1 Nouveaux cas tous	16
5.2 Nouveaux cas NEGE.....	17
5.3 Nouveaux cas NEM-Dublin.....	18
5.4 Nouveaux cas NEM sans Dublin.....	19

Annexe 6: Dépenses d'aide d'urgence sur l'ensemble de la période : par année d'entrée en force

6.1 Nouveaux cas avec entrée en force entre 2008 et 2011	20
6.2 Nouveaux cas avec entrée en force entre 2008 et 2011 (vue par entrée en force)	21
6.3 Nouveaux cas avec entrée en force en 2012.....	22
6.4 Nouveaux cas avec entrée en force en 2013.....	23
6.5 Nouveaux cas avec entrée en force en 2014.....	24
6.6 Nouveaux cas avec entrée en force en 2015.....	25

Annexe 7: Dépenses d'aide d'urgence: demandes d'asile multiple

7.1	Demandes d'asile multiples tous.....	26
7.2	Demandes d'asile multiples anciennes (avant le 01.02.2014).....	27
7.3	Demandes d'asile multiples nouvelles	28
7.4	Demandes d'asile multiples tous <i>sur l'ensemble de la période</i>	29
7.5	Demandes d'asile multiples anciennes <i>sur l'ensemble de la période</i>	30
7.6	Demandes d'asile multiples nouvelles <i>sur l'ensemble de la période</i>	31

Annexe 8: Profil des bénéficiaires pour la période sous revue

8.1	par nationalité (Top 5).....	32
8.2	par nationalité (Top 40).....	33
8.3	par catégorie d'âge / par sexe	34
8.4	en fonction de la durée de procédure	35
8.5	flux de personnes par trimestre et catégorie	36
8.6	selon le trimestre de perception et le trimestre d'entrée en force - 1 ^{er} perception (seulement personnes avec frais d'hébergement).....	37

Annexe 9: Profil des bénéficiaires pour l'ensemble de la période

9.1	par nationalité (Top 5).....	38
9.2	par nationalité (Top 40).....	39

Annexe 10: Départ

10.1	par canton	40
10.2	par catégorie.....	41

Annexe 1 Dépenses et indemnités sur l'ensemble de la période 2008 - 2016 (y.c. perceptions sur le fond de compensation)

Ct	Solde 2008-2011 (AVEC versements du fond compensatoire)	Dépenses d'aide d'urgence 2012-2015	Dépenses d'aide d'urgence 2014 et 2015 Demandes multiples (DAM)	Indemnités fédérales 2012-2015 (montant compensatoire inclus)	Solde 2012-2015	Dépenses d'aide d'urgence 2016	Dépenses d'aide d'urgence 2016 Demandes multiples (DAM)	Indemnités fédérales 2016 (montant compensatoire inclus)	Solde 2016	Solde total 2008 - 2016	Solde total 2008 - 2016 (sans les dépenses pour demandes d'asile multiples)
AG	4'985'245	12'211'159	696'304	21'877'498	8'811'776	3'667'957	368'058	4'862'291	826'276	14'781'557	15'845'918
AI	163'747	250'576	65'594	578'706	257'215	127'846	24'423	117'990	-34'279	392'004	482'021
AR	774'018	478'425	59'929	2'241'298	1'681'659	186'271	72'738	412'020	153'010	2'629'972	2'762'639
BE	4'315'412	36'894'690	656'680	39'325'290	1'542'403	9'253'002	542'199	9'534'746	-260'456	5'828'876	7'027'755
BL	1'132'773	9'341'090	418'936	12'581'791	2'769'932	2'334'602	310'438	3'457'537	812'497	4'767'036	5'496'410
BS	3'055'453	4'549'119	345'978	7'574'626	2'628'467	1'659'053	131'628	2'255'984	465'304	6'200'286	6'677'891
FR	1'505'804	6'597'156	211'300	9'722'120	2'860'313	1'421'466	48'206	2'138'641	668'969	5'088'436	5'347'943
GE	1'736'436	29'103'397	353'171	17'058'090	-12'563'685	6'387'785	593'965	4'318'701	-2'663'049	-13'325'091	-12'377'955
GL	630'492	340'034	29'252	1'557'492	1'180'348	139'445	9'538	318'006	169'023	1'987'720	2'026'510
GR	2'766'926	1'791'873	175'780	7'783'465	5'790'584	544'413	49'546	1'860'596	1'266'636	9'849'373	10'074'700
JU	735'236	4'816'844	169'303	3'071'741	-1'945'066	1'043'521	36'289	749'790	-330'021	-1'509'191	-1'303'599
LU	5'566'951	3'557'081	466'011	13'790'453	9'679'546	787'463	96'338	3'266'376	2'382'576	17'716'887	18'279'236
NE	879'218	9'761'354	257'430	6'699'623	-3'342'486	2'322'768	140'669	1'643'651	-819'787	-3'259'729	-2'861'630
NW	478'538	379'069	322'235	1'333'061	624'533	45'087	70'885	294'975	179'003	1'289'298	1'682'418
OW	325'311	239'449	20'705	1'329'146	1'061'768	82'455	2'251	183'087	98'381	1'492'684	1'515'640
SG	5'683'346	7'141'655	441'267	16'651'006	8'953'028	1'798'990	384'785	3'743'493	1'559'719	16'311'149	17'137'201
SH	385'385	4'471'107	187'376	3'065'050	-1'600'409	1'278'828	87'033	672'920	-692'941	-1'900'989	-1'626'579
SO	2'179'640	6'064'506	403'428	10'154'887	3'624'228	1'859'628	195'336	2'344'543	289'579	6'156'172	6'754'936
SZ	898'774	3'926'866	182'557	5'179'508	1'038'406	1'041'851	28'622	1'205'765	135'292	2'104'152	2'315'331
TG	3'255'453	3'022'969	270'665	9'623'828	6'292'173	821'101	139'161	2'171'339	1'211'076	10'796'723	11'206'549
TI	4'285'314	5'326'374	484'350	10'925'075	5'069'354	1'106'784	113'382	2'041'063	820'897	10'220'562	10'818'294
UR	448'011	148'428	65'574	1'179'065	961'892	23'169	35'110	334'935	276'656	1'689'730	1'790'414
VD	2'292'114	61'434'104	991'812	25'413'063	-37'147'180	12'596'693	623'274	6'130'400	-7'089'568	-41'810'307	-40'195'221
VS	1'901'467	9'299'746	510'402	11'591'418	1'699'796	2'536'765	364'396	2'800'303	-100'858	3'581'879	4'456'677
ZG	852'869	2'495'377	163'540	4'010'452	1'342'658	638'209	34'548	754'001	81'244	2'285'649	2'483'737
ZH	6'406'215	61'930'966	3'544'250	50'812'258	-15'111'213	10'021'421	1'287'256	11'479'689	171'012	-8'085'731	-3'254'225
TOTAL	57'640'149	285'573'411	11'493'830	295'130'009	-3'839'959	63'726'572	5'790'075	69'092'838	-423'809	55'279'108	72'563'013

Réserve cantons:
125'170'146

Annexe 2.1 Aide d'urgence 2016: Aperçu par catégorie ¹⁾

	Nouveaux cas NEM (sans Dublin)	Nouveaux cas NEM-Dublin	Nouveaux cas NEGE	Nouveaux cas TOUS	Demandes Multiples (DAM) toutes	Nouveaux cas TOUS avec DAM	
1a	Décisions entrées en force dans la période sous revue ²⁾	431	8'333	2'763	11'527	2'603	--
1b	Décisions entrées en force cumulées ³⁾	21'457	47'303	23'463	92'223	2'603	--
2a	Bénéficiaires d'aide d'urgence en totalité	1'279	4'281	4'370	9'901	713	10'323
2b	Bénéficiaires d'aide d'urgence en % des décisions cumulées	6	9	19	11	27	k.A.
3	Bénéficiaires d'aide d'urgence (personnes avec assistance et hébergement)	1'079	3'726	4'019	8'800	682	9'215
4	Bénéficiaires d'aide d'urgence (personnes avec frais médicaux)	1'221	3'977	4'141	9'312	661	9'708
5a	Nombre de jours d'assistance	195'383	205'289	788'368	1'189'040	116'664	1'305'704
5b	Nombre de nuitées	200'996	212'320	797'741	1'211'057	116'017	1'327'074
6	Durée moyenne de perception (5b/2a): nbre nuitées ⁴⁾	157	50	183	122	163	129
7	Frais d'assistance	2'283'694	2'844'879	9'420'970	14'549'543	1'304'222	15'853'765
8a	Frais d'hébergement individuel	1'527'990	1'714'266	7'801'872	11'044'128	1'087'557	12'131'685
8b	Frais d'hébergement en structure	4'326'925	4'096'117	11'078'669	19'501'711	1'841'858	21'343'569
8	Frais d'hébergement totaux	5'854'915	5'810'383	18'880'541	30'545'839	2'929'415	33'475'254
9a	Frais médicaux assurance	2'622'906	3'022'413	7'859'273	13'504'592	1'206'426	14'711'018
9b	Frais médicaux effectifs	808'241	1'200'650	2'877'028	4'885'919	331'031	5'216'950
9	Frais médicaux totaux	3'431'147	4'223'063	10'736'301	18'390'511	1'537'457	19'927'968
10	Frais de transport	38'953	56'925	144'801	240'679	18'980	259'659
11	Dépenses totales d'aide d'urgence	11'608'709	12'935'250	39'182'613	63'726'572	5'790'074	69'516'646
12a	Indemnités d'aide d'urgence versées par la Conf.(montant de base)	2'423'445	33'752'604	11'154'432	47'330'481	0	47'330'481
12b	Montant compensatoire	1'211'636	16'876'246	5'577'202	23'665'084	0	23'665'084
12	Total des indemnités d'aide d'urgence	3'635'081	50'628'850	16'731'634	70'995'565	0	70'995'565
14	Solde des indemnités d'aide d'urgence moins les dépenses	-7'973'628	37'693'600	-22'450'979	7'268'993	-5'790'074	1'478'919
15	Frais d'assistance par jour	12	14	12	12	11	12
16	Frais d'hébergement individuel par nuitée	17	16	17	17	19	17
17	Frais d'hébergement par nuitée en structure	39	40	34	36	31	35
18	% des frais d'hébergement en structure par rapport aux frais totaux d'hébergement	74	70	59	64	63	64
19	Frais médicaux par jour	18	21	14	15	13	15
20	Frais médicaux par personne	2'810	1'062	2'593	1'975	2'326	2'053
21	Dépenses d'aide d'urgence par jour	58	61	49	53	50	52
22	Dépenses d'aide d'urgence par personne	9'076	3'022	8'966	6'436	8'121	6'734
23	Dépenses d'aide d'urgence par décision entrée en force durant la période sous revue	26'934	1'552	14'181	5'528	2'224	k.A.

1) De minimes différences dues aux arrondis sont possibles

2) Y compris les correctifs des décisions de l'année précédente

3) Nombre de décisions cumulées depuis le 1.1.2008

4) Durée moyenne de perception pendant la période sous revue. Pour les durées de perception qui se prolongent au-delà de la période concernée, seule la partie comprise dans la période sous revue est prise en compte.

Annexe 2.2 Aide d'urgence sur l'ensemble de la période de 2008 - 2016: Aperçu par entrée en force ¹⁾

		Ensemble de la période de 2008 - 2016						
		Nouveaux cas EF 2008-2011	Nouveaux cas EF 2012	Nouveaux cas EF 2013	Nouveaux cas EF 2014	Nouveaux cas EF 2015	Nouveaux cas EF 2016	Nouveaux cas TOUS
1a	Décisions entrées en force selon l'année de l'EF	32'074	16'121	14'045	8'496	9'353	11'527	
1b	Correctifs ²⁾	195	73	-41	67	313		
1c	Décisions entrées en force cumulées							92'223
2a	Bénéficiaires d'aide d'urgence en totalité	19'339	10'223	8'014	4'575	4'761	4'931	49'895
2b	Bénéficiaires d'aide d'urgence en % des décisions	60	63	57	53	49	43	54
3	Bénéficiaires d'aide d'urgence (personnes avec assistance et hébergement)	18'146	9'503	7'360	4'033	4'324	4'579	46'296
4	Bénéficiaires d'aide d'urgence (personnes avec frais médicaux)	17'238	9'411	7'449	4'385	4'478	4'551	45'823
5a	Nombre de jours d'assistance	4'926'124	1'572'260	1'232'605	821'875	612'904	308'389	9'474'157
5b	Nombre de nuitées	5'038'477	1'601'968	1'258'669	838'314	625'863	312'212	9'675'503
6	Durée moyenne de perception (5b/2a): nbre nuitées ³⁾	261	157	157	183	131	63	194
7	Frais d'assistance	57'071'805	18'817'957	14'925'551	10'150'569	7'928'406	4'180'005	113'074'293
8a	Frais d'hébergement individuel	49'011'361	18'288'659	12'183'853	7'577'434	5'689'655	2'866'957	95'617'919
8b	Frais d'hébergement en structure	74'656'075	24'464'954	24'364'956	15'415'053	10'123'990	5'289'205	154'314'233
8	Frais d'hébergement totaux	123'667'436	42'753'613	36'548'809	22'992'487	15'813'645	8'156'162	249'932'152
9a	Frais médicaux assurance	47'852'233	17'336'044	13'687'954	8'776'444	6'619'011	3'495'459	97'767'145
9b	Frais médicaux effectifs	10'068'864	4'023'686	4'631'642	3'239'802	2'583'779	1'370'072	25'917'845
9	Frais médicaux totaux	57'921'097	21'359'730	18'319'596	12'016'246	9'202'790	4'865'531	123'684'990
10	Frais de transport	1'032'947	300'406	288'402	174'501	125'047	59'908	1'981'211
11	Dépenses totales d'aide d'urgence	239'693'285	83'231'706	70'082'358	45'333'803	33'069'888	17'261'606	488'672'646
12a	Indemnités d'aide d'urgence versées par la Confédération (montant de base)	131'306'011	65'974'356	56'898'252	34'705'839	39'176'298	46'061'892	374'122'648
12b	Montant compensatoire	65'706'803	32'987'178	28'456'128	17'348'638	19'583'316	23'030'946	187'113'009
12	Total des indemnités d'aide d'urgence	197'012'814	98'961'534	85'354'380	52'054'477	58'759'614	69'092'838	561'235'657
14	Solde des indemnités d'aide d'urgence moins les dépenses ⁴⁾	-42'680'471	15'729'828	15'272'022	6'720'674	25'689'726	51'831'232	72'563'011
15	Frais d'assistance par jour	12	12	12	12	13	14	12
16	Frais d'hébergement individuel par nuitée	17	19	19	17	16	16	18
17	Frais d'hébergement par nuitée en structure	34	38	40	40	38	39	36
18	% des frais d'hébergement en structure par rapport aux frais totaux d'hébergement	60	57	67	67	64	65	62
19	Frais médicaux par jour	12	14	15	15	15	16	13
20	Frais médicaux par personne	3'360	2'270	2'459	2'740	2'055	1'069	2'699
21	Dépenses d'aide d'urgence par jour	48	52	56	54	53	55	51
22	Dépenses d'aide d'urgence par personne	12'394	8'142	8'745	9'909	6'946	3'501	9'794
23	Dépenses d'aide d'urgence par décision entrée en force durant la période sous revue ⁵⁾	7'428	5'140	5'004	5'294	3'421	1'497	5'299

1) de minimes différences dues aux arrondis sont possibles

2) Correctifs sont chaque fois comptabilisés au 3ème trimestre de l'année suivante

3) Durée moyenne de perception pendant la période sous revue. Pour les durées de perception qui se prolongent au-delà de la période sous revue, seule la partie comprise dans la période sous revue est prise en compte.

4) Principe net; c'est-à-dire tous les bénéfices et déficits ont été pris en compte

5) Pour les nouveaux cas TOUS, les décisions entrées en force cumulées sont prises en compte

Annexe 2.3 Aide d'urgence 2016: Aperçu par entrée en force ¹⁾

		2016						
		Nouveaux cas EF 2008-2011	Nouveaux cas EF 2012	Nouveaux cas EF 2013	Nouveaux cas EF 2014	Nouveaux cas EF 2015	Nouveaux cas EF 2016	Nouveaux cas TOUS
1a	Décisions entrées en force selon l'année de l'EF	32'074	16'121	14'045	8'496	9'353	11'527	
1b	Correctifs ²⁾	195	73	-41	67	313		
1c	Décisions entrées en force cumulées							92'223
2a	Bénéficiaires d'aide d'urgence en totalité	688	487	695	976	2'161	4'931	9'901
2b	Bénéficiaires d'aide d'urgence en % des décisions	2	3	5	11	22	43	11
3	Bénéficiaires d'aide d'urgence (personnes avec assistance et hébergement)	576	408	585	844	1'840	4'579	8'800
4	Bénéficiaires d'aide d'urgence (personnes avec frais médicaux)	663	465	669	930	2'070	4'551	9'312
5a	Nombre de jours d'assistance	144'424	89'755	129'761	201'327	315'384	308'389	1'189'040
5b	Nombre de nuitées	146'224	91'200	132'054	206'732	322'635	312'212	1'211'057
6	Durée moyenne de perception (5b/2a): nbre nuitées ³⁾	213	187	190	212	149	63	122
7	Frais d'assistance	1'643'419	1'027'495	1'561'084	2'364'421	3'773'119	4'180'005	14'549'543
8a	Frais d'hébergement individuel	1'424'520	918'871	1'086'310	1'814'933	2'932'537	2'866'957	11'044'128
8b	Frais d'hébergement en structure	2'104'000	1'209'556	2'378'594	3'508'410	5'011'944	5'289'205	19'501'709
8	Frais d'hébergement totaux	3'528'520	2'128'427	3'464'904	5'323'343	7'944'481	8'156'162	30'545'837
9a	Frais médicaux assurance	1'796'523	990'060	1'516'906	2'199'851	3'505'794	3'495'459	13'504'593
9b	Frais médicaux effectifs	456'639	383'658	602'912	741'261	1'331'377	1'370'072	4'885'919
9	Frais médicaux totaux	2'253'162	1'373'718	2'119'818	2'941'112	4'837'171	4'865'531	18'390'512
10	Frais de transport	27'624	18'541	27'461	42'236	64'908	59'908	240'678
11	Dépenses totales d'aide d'urgence	7'452'725	4'548'181	7'173'267	10'671'112	16'619'679	17'261'606	63'726'570
12a	Indemnités d'aide d'urgence versées par la Confédération (montant de base)	131'306'011	65'974'356	56'898'252	34'705'839	39'176'298	46'061'892	374'122'648
12b	Montant compensatoire	65'706'803	32'987'178	28'456'128	17'348'638	19'583'316	23'030'946	187'113'009
12	Total des indemnités d'aide d'urgence	197'012'814	98'961'534	85'354'380	52'054'477	58'759'614	69'092'838	561'235'657
13	Dépenses 2008 - 2014 pro memoria	232'240'560	78'683'525	62'909'091	34'662'691	16'450'209	0	424'946'076
14	Solde des indemnités d'aide d'urgence moins les dépenses ⁴⁾	-42'680'471	15'729'828	15'272'022	6'720'674	25'689'726	51'831'232	72'563'011
15	Frais d'assistance par jour	11	11	12	12	12	14	12
16	Frais d'hébergement individuel par nuitée	16	16	17	18	16	16	17
17	Frais d'hébergement par nuitée en structure	35	35	35	34	35	39	36
18	% des frais d'hébergement en structure par rapport aux frais totaux d'hébergement	60	57	69	66	63	65	64
19	Frais médicaux par jour	16	15	16	15	15	16	15
20	Frais médicaux par personne	3'398	2'954	3'169	3'162	2'337	1'069	1'975
21	Dépenses d'aide d'urgence par jour	51	50	54	52	52	55	53
22	Dépenses d'aide d'urgence par personne	10'832	9'339	10'321	10'934	7'691	3'501	6'436
23	Dépenses d'aide d'urgence par décision entrée en force durant la période sous revue ⁵⁾	231	281	512	1'246	1'719	1'497	5'528

1) de minimes différences dues aux arrondis sont possibles

2) Correctifs sont chaque fois comptabilisés au 3ème trimestre de l'année suivante

3) Durée moyenne de perception pendant la période sous revue. Pour les durées de perception qui se prolongent au-delà de la période sous revue, seule la partie comprise dans la période sous revue est prise en compte.

4) Principe net; c'est-à-dire tous les bénéfices et déficits ont été pris en compte

5) Pour les nouveaux cas TOUS, sont prises en compte les décisions entrées en force en 2014

Annexe 3.1 Dépenses d'aide d'urgence 2016 - Nouveaux cas tous

Canton	Bénéficiaires d'aide d'urgence Total	Dépenses d'aide d'urgence Total	Nombre de nuitées	Dépenses moyennes par nuitée	Décisions 2016 (correctifs inclus)	Indemnités d'aide d'urgence (5994 Fr / décision) avec montant compensatoire 1)	Indemnités fédérales moins dépenses	% des bénéficiaires d'aide d'urgence sur les décisions EF cumulées	Durée de perception	Type de coûts par rapport aux dépenses d'aide d'urgence totales (en %)		
										assistance	hébergement	frais médicaux
AG	680	3'667'957	73'076	50	800	5'020'550	1'352'593	10	107	15	55	30
AI	16	127'846	3'291	39	19	123'311	-4'535	10	206	21	26	54
AR	22	186'271	4'940	38	61	433'305	247'033	4	225	21	39	40
BE	1'302	9'253'002	180'702	51	1'644	9'766'262	513'260	11	139	34	34	32
BL	381	2'334'602	53'402	44	659	3'509'371	1'174'770	10	140	38	31	31
BS	220	1'659'053	34'129	49	441	2'307'046	647'993	9	155	32	39	29
FR	214	1'421'466	26'589	53	353	2'191'992	770'526	7	124	25	50	25
GE	868	6'387'785	114'205	56	790	4'483'909	-1'903'876	15	132	11	56	31
GL	35	139'445	6'546	21	46	325'864	186'418	8	187	36	18	45
GR	177	544'413	10'555	52	312	1'885'823	1'341'410	7	60	9	77	14
JU	168	1'043'521	17'325	60	136	780'449	-263'072	17	103	21	43	34
LU	167	787'463	22'718	35	549	3'354'191	2'566'728	4	136	31	51	16
NE	362	2'322'768	40'036	58	275	1'666'976	-655'792	17	111	24	50	26
NW	8	45'087	327	138	46	302'198	257'112	2	41	6	67	27
OW	19	82'455	2'643	31	18	190'310	107'856	6	139	31	34	34
SG	228	1'798'990	51'798	35	610	3'858'548	2'059'559	5	227	13	64	22
SH	187	1'278'828	28'366	45	105	679'896	-598'932	20	152	26	45	27
SO	401	1'859'628	36'441	51	395	2'407'268	547'640	13	91	31	46	23
SZ	198	1'041'851	15'501	67	203	1'237'445	195'594	13	78	15	69	16
TG	245	821'101	24'038	34	387	2'209'359	1'388'258	8	98	23	54	23
TI	118	1'106'784	14'490	76	291	2'086'059	979'275	3	123	13	70	16
UR	12	23'169	1'037	22	55	338'105	314'936	4	86	43	7	47
VD	1'627	12'596'693	205'695	61	1'070	6'264'727	-6'331'966	20	126	23	46	31
VS	633	2'536'765	58'429	43	490	2'881'776	345'012	17	92	32	26	42
ZG	101	638'209	14'335	45	108	762'879	124'671	8	142	18	44	36
ZH	1'512	10'021'421	170'443	59	1'977	11'927'944	1'906'523	10	113	17	58	25
CH	9'901	63'726'572	1'211'057	53	11'840	70'995'565	7'268'993	11	122	23	48	29

Annexe 3.2 Dépenses d'aide d'urgence 2016 - Nouveaux cas NEGE

Canton	Bénéficiaires d'aide d'urgence Total	Dépenses d'aide d'urgence Total	Nombre de nuitées	Dépenses moyennes par nuitée	Décisions 2016 (correctifs inclus)	Indemnités d'aide d'urgence (5994 Fr / décision) avec montant compensatoire 1)	Indemnités fédérales moins dépenses	% des bénéficiaires d'aide d'urgence sur les décisions EF cumulées	Durée de perception	Type de coûts par rapport aux dépenses d'aide d'urgence totales (en %)		
										assistance	hébergement	frais médicaux
AG	341	2'577'623	55'145	47	205	1'248'625	-1'328'999	21	162	16	56	28
AI	8	82'043	2'145	38	3	23'142	-58'901	20	268	21	26	53
AR	17	161'048	4'563	35	13	96'509	-64'540	12	268	22	40	37
BE	620	6'447'549	131'111	49	366	2'215'344	-4'232'205	19	211	35	35	30
BL	175	1'560'734	35'997	43	148	797'536	-763'197	14	206	38	31	31
BS	102	1'052'295	20'822	51	116	591'812	-460'483	15	204	33	42	25
FR	96	1'028'746	19'588	53	76	487'630	-541'116	12	204	26	51	23
GE	358	3'287'462	64'554	51	219	1'187'846	-2'099'616	22	180	13	57	28
GL	20	105'734	4'733	22	12	81'415	-24'319	17	237	34	17	48
GR	60	352'824	7'210	49	69	426'309	73'484	12	120	9	82	8
JU	63	613'571	10'688	57	34	191'636	-421'935	25	170	22	45	31
LU	114	604'034	19'692	31	99	668'887	64'853	12	173	35	47	16
NE	137	974'118	21'378	46	72	421'565	-552'553	23	156	24	43	32
NW	4	40'245	320	126	9	63'793	23'548	5	80	6	73	20
OW	13	77'388	2'432	32	11	71'842	-5'546	17	187	31	34	35
SG	177	1'484'712	41'551	36	142	902'121	-582'591	16	235	13	68	18
SH	69	717'303	16'719	43	15	121'175	-596'127	31	242	29	41	27
SO	159	1'260'083	26'682	47	97	582'928	-677'154	21	168	32	49	19
SZ	70	627'427	10'504	60	35	240'193	-387'234	19	150	17	67	16
TG	102	560'202	16'833	33	110	595'893	35'690	15	165	24	55	21
TI	51	825'085	10'313	80	71	501'227	-323'858	7	202	12	74	14
UR	8	18'966	863	22	12	75'838	56'872	10	108	45	7	44
VD	699	6'636'430	120'573	55	265	1'527'311	-5'109'119	31	172	25	43	32
VS	203	1'260'505	32'252	39	101	621'107	-639'398	20	159	32	30	38
ZG	49	409'810	9'465	43	28	189'969	-219'842	16	193	17	43	37
ZH	655	6'416'675	111'608	57	463	2'799'982	-3'616'692	17	170	18	58	24
CH	4'370	39'182'614	797'741	49	2'791	16'731'634	-22'450'980	19	183	24	48	27

Annexe 3.3 Dépenses d'aide d'urgence 2016 - Nouveaux cas NEM-Dublin

Canton	Bénéficiaires d'aide d'urgence Total	Dépenses d'aide d'urgence Total	Nombre de nuitées	Dépenses moyennes par nuitée	Décisions 2016 (correctifs inclus)	Indemnités d'aide d'urgence (5994 Fr / décision) avec montant compensatoire 1)	Indemnités fédérales moins dépenses	% des bénéficiaires d'aide d'urgence sur les décisions EF cumulées	Durée de perception	Type de coûts par rapport aux dépenses d'aide d'urgence totales (en %)		
										assistance	hébergement	frais médicaux
AG	244	355'726	4'863	73	552	3'505'890	3'150'164	7	20	10	36	54
AI	5	5'197	103	50	15	93'693	88'496	6	21	16	20	64
AR	4	10'053	128	79	43	307'009	296'956	1	32	14	34	52
BE	569	1'763'485	30'526	58	1'207	7'102'035	5'338'550	9	54	32	32	36
BL	172	381'232	9'059	42	496	2'606'836	2'225'604	9	53	39	32	29
BS	84	270'484	5'845	46	312	1'635'248	1'364'763	6	70	30	40	30
FR	105	271'724	4'989	54	259	1'592'222	1'320'498	7	48	25	42	33
GE	399	1'755'297	27'348	64	507	2'971'441	1'216'143	15	69	9	52	38
GL	11	16'241	816	20	33	233'126	216'885	5	74	40	19	39
GR	102	104'787	1'680	62	231	1'378'735	1'273'948	8	16	12	59	28
JU	86	306'673	4'687	65	95	548'439	241'767	18	55	19	41	38
LU	33	25'964	522	50	426	2'529'631	2'503'667	1	16	24	29	40
NE	197	1'169'459	15'737	74	185	1'144'176	-25'283	19	80	23	56	21
NW	2	1'201	7	172	34	220'359	219'159	1	4	5	54	42
OW	5	4'520	190	24	7	112'410	107'890	3	38	29	36	34
SG	16	47'661	1'981	24	441	2'775'267	2'727'606	1	124	17	50	31
SH	93	318'772	6'589	48	87	533'405	214'633	19	71	23	46	29
SO	200	369'602	6'862	54	279	1'705'667	1'336'065	12	34	32	47	21
SZ	105	249'446	2'631	95	159	939'364	689'918	12	25	14	72	14
TG	118	118'441	2'841	42	262	1'519'601	1'401'160	7	24	19	45	36
TI	39	48'461	170	285	197	1'445'500	1'397'039	2	4	4	42	55
UR	3	2'680	66	41	40	244'164	241'484	2	22	50	4	46
VD	660	2'956'908	39'635	75	738	4'366'881	1'409'973	17	60	20	49	31
VS	366	968'966	20'290	48	363	2'109'064	1'140'098	20	55	35	22	42
ZG	40	80'927	2'155	38	78	547'899	466'972	7	54	27	28	42
ZH	623	1'331'344	22'600	59	1'399	8'460'791	7'129'447	8	36	17	54	30
CH	4'281	12'935'249	212'320	61	8'445	50'628'850	37'693'601	9	50	22	45	33

Annexe 3.4 Dépenses d'aide d'urgence 2016 - Nouveaux cas NEM sans Dublin

Canton	Bénéficiaires d'aide d'urgence Total	Dépenses d'aide d'urgence Total	Nombre de nuitées	Dépenses moyennes par nuitée	Décisions 2016 (correctifs inclus)	Indemnités d'aide d'urgence (5994 Fr / décision) avec montant compensatoire 1)	Indemnités fédérales moins dépenses	% des bénéficiaires d'aide d'urgence sur les décisions EF cumulées	Durée de perception	Type de coûts par rapport aux dépenses d'aide d'urgence totales (en %)		
										assistance	hébergement	frais médicaux
AG	95	734'608	13'068	56	43	266'036	-468'572	6	138	13	61	25
AI	3	40'606	1'043	39	1	6'476	-34'130	9	348	21	26	54
AR	1	15'170	249	61	5	29'787	14'617	1	249	13	22	65
BE	114	1'041'968	19'065	55	71	448'883	-593'085	4	167	32	35	33
BL	34	392'636	8'346	47	15	104'999	-287'638	4	245	35	29	36
BS	34	336'273	7'462	45	13	79'987	-256'287	6	219	31	30	39
FR	13	120'996	2'012	60	18	112'140	-8'856	2	155	21	54	25
GE	115	1'345'025	22'303	60	64	324'622	-1'020'404	8	194	11	59	28
GL	4	17'470	997	18	1	11'323	-6'148	4	249	46	22	32
GR	15	86'802	1'665	52	12	80'780	-6'022	2	111	6	75	19
JU	19	123'277	1'950	63	7	40'373	-82'904	8	103	19	41	39
LU	22	157'465	2'504	63	24	155'673	-1'792	3	114	16	72	11
NE	32	179'192	2'921	61	18	101'235	-77'957	6	91	24	50	27
NW	2	3'641			3	18'046	14'406	3				100
OW	1	547	21	26		6'058	5'511	1	21	38	60	
SG	35	266'616	8'266	32	27	181'160	-85'456	3	236	13	47	41
SH	26	242'753	5'058	48	3	25'316	-217'437	12	195	21	53	24
SO	43	229'944	2'897	79	19	118'673	-111'270	6	67	21	32	46
SZ	23	164'977	2'366	70	9	57'888	-107'090	7	103	12	73	15
TG	25	142'458	4'364	33	15	93'866	-48'592	3	175	23	57	20
TI	28	233'238	4'007	58	23	139'333	-93'905	3	143	19	63	18
UR	1	1'522	108	14	3	18'103	16'581	1	108		10	89
VD	284	3'003'355	45'487	66	67	370'535	-2'632'820	14	160	22	47	31
VS	64	307'294	5'887	52	26	151'606	-155'688	7	92	22	22	56
ZG	12	147'471	2'715	54	2	25'012	-122'459	4	226	13	57	30
ZH	234	2'273'402	36'235	63	115	667'171	-1'606'231	7	155	15	60	24
CH	1'279	11'608'709	200'996	58	604	3'635'081	-7'973'628	6	157	20	50	30

Annexe 4.1 Dépenses d'aide d'urgence 2016 - Nouveaux cas avec décisions entrées en force de 2008 à 2011

Canton	Bénéficiaires d'aide d'urgence Total	Dépenses d'aide d'urgence Total	Nombre de nuitées	Dépenses moyennes par nuitée	Décisions 2008-2011 (correctifs inclus)	% des bénéficiaires d'aide d'urgence par rapport aux décisions EF cumulées	Durée de perception	Type de coûts par rapport aux dépenses d'aide d'urgence totales (en %)		
								assistance	hébergement	frais médicaux
AG	41	379'731	7'184	53	2'502	2	175	14	56	30
AI	1	12'873	321	40	49	2	321	20	25	55
AR					190					
BE	64	791'610	15'591	51	4'239	2	244	33	39	28
BL	22	268'149	5'804	46	1'114	2	264	36	29	35
BS	8	105'191	2'227	47	836	1	278	31	34	36
FR	18	214'536	4'320	50	1'098	2	240	28	48	24
GE	62	837'433	16'104	52	2'104	3	260	14	56	28
GL	2	1'199			139	1				100
GR	2	1'922	58	33	875	0	29	6	93	1
JU	13	79'731	947	84	336	4	73	15	31	52
LU	8	19'903	573	35	1'351	1	72	31	46	21
NE	6	42'220	724	58	806	1	121	33	49	18
NW					116					
OW					101					
SG	30	230'796	8'247	28	1'820	2	275	17	42	41
SH	22	162'993	4'040	40	337	7	184	28	42	27
SO	21	176'599	5'230	34	1'066	2	249	34	48	18
SZ	11	61'752	1'133	55	528	2	103	18	67	14
TG	8	58'226	1'761	33	1'013	1	220	24	56	20
TI	7	48'979	889	55	1'489	0	127	21	51	28
UR					117					
VD	186	2'147'541	37'950	57	2'933	6	204	23	42	35
VS	32	226'071	5'698	40	1'350	2	178	24	32	45
ZG	8	75'687	1'679	45	449	2	210	12	55	32
ZH	116	1'509'583	25'744	59	5'311	2	222	17	59	24
CH	688	7'452'725	146'224	51	32'269	2	213	22	47	30

Annexe 4.2 Dépenses d'aide d'urgence 2016 - Nouveaux cas avec décisions entrées en force de 2008 à 2011

Canton	EF 2008			EF 2009			EF 2010			EF 2011		
	Bénéficiaires d'aide d'urgence	Taux de perception	Dépenses d'aide d'urgence	Bénéficiaires d'aide d'urgence	Taux de perception	Dépenses d'aide d'urgence	Bénéficiaires d'aide d'urgence	Taux de perception	Dépenses d'aide d'urgence	Bénéficiaires d'aide d'urgence	Taux de perception	Dépenses d'aide d'urgence
AG	7	2	100'076	12	2	65'722	6	1	77'136	16	2	136'798
AI							1	6	12'873			
AR												
BE	7	1	114'317	17	2	166'374	14	1	167'769	26	2	343'151
BL	4	3	62'065	5	2	74'870	6	2	46'798	7	2	84'416
BS	2	1	19'039	2	1	20'340	3	1	47'565	1	1	18'247
FR	5	4	82'690	2	1	36'987	1	0	2'549	10	3	92'310
GE	5	2	79'104	17	4	252'287	25	4	313'538	15	2	192'505
GL							1	2	94	1	2	1'106
GR										2	1	1'922
JU	1	2	875	2	3	3'073	3	3	26'189	7	6	49'594
LU	1	1	1'190	1	0	1'863	4	1	2'491	2	0	14'359
NE	2	2	5'957				2	1	29'370	2	1	6'892
NW												
OW												
SG	1	0	9'190	4	1	35'543	13	2	105'461	12	2	80'601
SH	1	3	17'487	4	6	37'208	10	8	70'472	7	6	37'825
SO	6	5	49'210	2	1	16'083	11	3	93'950	2	1	17'356
SZ				1	1	5'236	5	3	25'284	5	3	31'233
TG				1	1	1'284	4	1	38'891	3	1	18'051
TI	1	0	342	1	0	20'377	2	0	18'133	3	1	10'126
UR												
VD	13	3	101'834	36	6	432'216	68	7	852'721	69	7	760'769
VS				8	3	45'265	12	3	77'333	13	3	103'473
ZG				2	3	10'748	2	1	974	4	2	63'965
ZH	17	2	143'618	27	3	295'135	42	3	679'554	30	2	391'276
CH	73	2	786'994	144	2	1'520'611	235	2	2'689'144	237	2	2'455'976

Annexe 4.3 Dépenses d'aide d'urgence 2016 - Nouveaux cas avec décisions entrées en force en 2012

Canton	Bénéficiaires d'aide d'urgence Total	Dépenses d'aide d'urgence Total	Nombre de nuitées	Dépenses moyennes par nuitée	Décisions 2012 (correctifs inclus)	% des bénéficiaires d'aide d'urgence par rapport aux décisions EF cumulées	Durée de perception	Type de coûts par rapport aux dépenses d'aide d'urgence totales (en %)		
								assistance	hébergement	frais médicaux
AG	33	209'239	6'019	35	1'203	3	182	22	38	40
AI	1	14'446	356	41	34	3	356	20	25	56
AR					100					
BE	44	548'770	11'732	47	1'947	2	267	35	35	29
BL	18	202'696	4'511	45	734	2	251	37	30	33
BS	11	93'749	2'172	43	351	3	197	34	31	36
FR	3	32'799	778	42	503	1	259	36	37	26
GE	44	372'249	8'581	43	876	5	195	16	51	32
GL	4	9'088	499	18	96	4	125	44	22	31
GR	6	43'833	800	55	416	1	133	6	75	19
JU	6	92'295	1'617	57	156	4	270	20	45	32
LU	12	47'138	781	60	731	2	65	16	23	59
NE	8	37'647	593	63	332	2	74	13	57	29
NW	2	6'361	51	125	74	3	26	6	74	20
OW	1	11'766	354	33	82	1	354	30	34	36
SG	14	103'673	3'362	31	976	1	240	20	48	31
SH	15	136'263	3'048	45	167	9	203	23	47	27
SO	14	106'255	2'057	52	537	3	147	29	44	26
SZ	10	158'939	1'980	80	276	4	198	12	75	13
TG	9	57'757	1'763	33	518	2	196	24	56	19
TI	18	267'559	4'929	54	708	3	274	18	64	18
UR					82					
VD	114	1'039'227	18'604	56	1'408	8	163	23	42	35
VS	7	39'384	587	67	586	1	84	18	26	56
ZG	4	41'902	1'098	38	224	2	275	21	43	33
ZH	89	875'148	14'928	59	3'077	3	168	17	57	26
CH	487	4'548'181	91'200	50	16'194	3	187	23	47	30

Annexe 4.4 Dépenses d'aide d'urgence 2016 - Nouveaux cas avec décisions entrées en force en 2013

Canton	Bénéficiaires d'aide d'urgence Total	Dépenses d'aide d'urgence Total	Nombre de nuitées	Dépenses moyennes par nuitée	Décisions 2013 (correctifs inclus)	% des bénéficiaires d'aide d'urgence par rapport aux décisions EF cumulées	Durée de perception	Type de coûts par rapport aux dépenses d'aide d'urgence totales (en %)		
								assistance	hébergement	frais médicaux
AG	68	550'800	11'605	47	1'078	6	171	16	57	27
AI	1	13'287	366	36	26	4	366	22	28	50
AR	2	25'762	535	48	122	2	268	14	30	56
BE	91	978'609	19'675	50	1'996	5	216	33	36	32
BL	20	247'995	5'310	47	584	3	266	35	29	36
BS	15	150'647	3'458	44	330	5	231	33	25	42
FR	7	117'914	2'048	58	469	1	293	22	56	22
GE	64	869'404	15'173	57	800	8	237	11	60	27
GL	4	18'130	1'053	17	61	7	263	46	23	31
GR	6	36'379	704	52	371	2	117	6	72	21
JU	7	47'060	651	72	147	5	93	18	36	42
LU	12	40'436	1'147	35	569	2	96	34	46	17
NE	15	121'010	1'936	63	304	5	129	13	32	54
NW	1	2'861			66	2				100
OW					63					
SG	21	218'961	5'274	42	781	3	251	10	64	25
SH	19	199'642	4'225	47	155	12	222	24	50	25
SO	29	214'683	3'243	66	492	6	112	25	40	35
SZ	11	88'332	1'107	80	249	4	101	13	67	21
TG	17	152'747	4'481	34	482	4	264	23	54	23
TI	10	113'034	1'762	64	514	2	176	19	66	15
UR					51					
VD	145	1'649'405	27'315	60	1'226	12	188	24	44	32
VS	31	200'201	3'759	53	530	6	121	38	22	39
ZG	7	70'002	1'199	58	215	3	171	10	56	34
ZH	92	1'045'967	16'028	65	2'323	4	174	16	60	23
CH	695	7'173'268	132'054	54	14'004	5	190	22	48	30

Annexe 4.5 Dépenses d'aide d'urgence 2016 - Nouveaux cas avec décisions entrées en force en 2014

Canton	Bénéficiaires d'aide d'urgence Total	Dépenses d'aide d'urgence Total	Nombre de nuitées	Dépenses moyennes par nuitée	Décisions 2014 (correctifs inclus)	% des bénéficiaires d'aide d'urgence par rapport aux décisions EF cumulées	Durée de perception	Type de coûts par rapport aux dépenses d'aide d'urgence totales (en %)		
								assistance	hébergement	frais médicaux
AG	74	718'621	15'314	47	566	13	207	16	57	27
AI	2	27'442	722	38	15	13	361	21	26	53
AR	5	61'061	1'720	36	59	8	344	23	43	34
BE	117	1'515'826	30'364	50	1'165	10	260	34	35	31
BL	31	290'126	6'491	45	395	8	209	37	30	33
BS	28	479'511	8'141	59	247	11	291	28	51	22
FR	16	236'364	3'589	66	294	5	224	17	62	21
GE	66	941'883	15'716	60	507	13	238	10	62	27
GL	6	29'675	1'398	21	41	15	233	38	18	44
GR	12	88'196	2'117	42	212	6	176	7	84	9
JU	20	190'555	3'288	58	94	21	164	22	47	30
LU	33	199'658	6'815	29	418	8	207	34	49	15
NE	39	336'946	7'814	43	206	19	200	26	42	31
NW	1	2'887			25	4				100
OW	1	547	21	26	30	3	21	38	60	
SG	45	572'384	14'174	40	456	10	315	12	72	16
SH	20	221'301	4'816	46	96	21	241	30	45	23
SO	29	318'850	5'574	57	299	10	192	29	46	25
SZ	15	98'934	1'536	64	146	10	102	14	60	25
TG	16	149'819	4'311	35	303	5	269	23	53	24
TI	2	21'017	182	115	266	1	91	9	74	18
UR					19					
VD	195	2'117'935	35'521	60	752	26	182	23	46	32
VS	49	192'486	4'017	48	415	12	82	23	21	56
ZG	10	144'388	2'833	51	98	10	283	16	50	33
ZH	144	1'714'702	30'258	57	1'439	10	210	17	58	25
CH	976	10'671'113	206'732	52	8'563	11	212	22	50	28

Annexe 4.6 Dépenses d'aide d'urgence 2016 - Nouveaux cas avec décisions entrées en force en 2015

Canton	Bénéficiaires d'aide d'urgence Total	Dépenses d'aide d'urgence Total	Nombre de nuitées	Dépenses moyennes par nuitée	Décisions 2015 (correctifs inclus)	% des bénéficiaires d'aide d'urgence par rapport aux décisions EF cumulées	Durée de perception	Type de coûts par rapport aux dépenses d'aide d'urgence totales (en %)		
								assistance	hébergement	frais médicaux
AG	173	1'191'003	23'399	51	673	26	135	15	58	27
AI	5	36'544	928	39	19	26	186	20	25	54
AR	9	87'617	2'492	35	77	12	277	23	38	38
BE	260	2'743'686	53'059	52	1'303	20	204	31	36	33
BL	63	631'142	14'906	42	488	13	237	39	32	29
BS	49	402'652	8'708	46	380	13	178	36	34	30
FR	54	437'111	8'759	50	328	16	162	27	49	23
GE	204	1'420'029	27'586	51	660	31	135	13	51	34
GL	11	67'426	3'061	22	40	28	278	34	18	48
GR	26	173'869	3'558	49	263	10	137	9	82	8
JU	38	259'169	4'422	59	117	32	116	21	45	32
LU	49	289'883	9'906	29	490	10	202	37	49	13
NE	97	700'588	10'494	67	226	43	108	20	51	28
NW	2	31'778	269	118	42	5	135	7	78	15
OW	4	39'863	1'177	34	31	13	294	29	35	35
SG	53	427'817	12'875	33	432	12	243	13	68	19
SH	38	283'979	6'569	43	70	54	173	27	42	29
SO	77	505'260	9'022	56	324	24	117	29	45	24
SZ	33	299'102	5'315	56	168	20	161	15	69	15
TG	30	139'955	4'254	33	388	8	142	24	57	19
TI	23	401'104	4'819	83	256	9	210	11	77	12
UR					17					
VD	376	2'743'235	41'642	66	835	45	111	21	44	35
VS	153	713'525	18'290	39	378	40	120	29	32	40
ZG	29	208'462	5'216	40	111	26	180	22	41	34
ZH	305	2'384'882	41'909	57	1'550	20	137	18	58	24
CH	2'161	16'619'679	322'635	52	9'666	22	149	23	48	29

Annexe 4.7 Dépenses d'aide d'urgence 2016 - Nouveaux cas avec décisions entrées en force en 2016

Canton	Bénéficiaires d'aide d'urgence Total	Dépenses d'aide d'urgence Total	Nombre de nuitées	Dépenses moyennes par nuitée	Décisions 2016 (correctifs inclus)	Indemnités d'aide d'urgence	Indemnités fédérales moins dépenses	% des bénéficiaires d'aide d'urgence par rapport aux décisions EF cumulées	Durée de perception	Dépenses moyennes par décision	Type de coûts par rapport aux dépenses d'aide d'urgence totales (en %)		
											assistance	hébergement	frais médicaux
AG	291	618'563	9'555	65	773	4'862'291	4'243'728	38	33	800	12	51	37
AI	6	23'254	598	39	18	117'990	94'736	33	100	1'292	21	26	54
AR	6	11'832	193	61	57	412'020	400'188	11	32	208	16	35	49
BE	728	2'674'501	50'281	53	1'608	9'534'746	6'860'245	45	69	1'663	37	30	33
BL	233	694'494	16'380	42	652	3'457'537	2'763'043	36	70	1'065	39	32	29
BS	109	427'304	9'423	45	432	2'255'984	1'828'680	25	86	989	34	39	27
FR	116	382'742	7'095	54	345	2'138'641	1'755'899	34	61	1'109	26	43	31
GE	438	1'946'785	31'045	63	758	4'318'701	2'371'916	58	71	2'568	9	57	33
GL	8	13'928	535	26	45	318'006	304'078	18	67	310	31	15	54
GR	125	200'214	3'318	60	310	1'860'596	1'660'381	40	27	646	11	70	18
JU	84	374'711	6'400	59	130	749'790	375'078	65	76	2'882	22	43	33
LU	54	190'445	3'496	54	535	3'266'376	3'075'931	10	65	356	23	68	8
NE	202	1'084'357	18'475	59	273	1'643'651	559'293	74	91	3'972	26	54	19
NW	2	1'201	7	172	45	294'975	293'774	4	4	27	5	54	42
OW	13	30'279	1'091	28	17	183'087	152'808	76	84	1'781	33	33	34
SG	66	245'358	7'866	31	591	3'743'493	3'498'135	11	119	415	13	70	17
SH	74	274'651	5'668	48	105	672'920	398'269	70	77	2'616	24	45	30
SO	231	537'981	11'315	48	385	2'344'543	1'806'562	60	49	1'397	34	50	16
SZ	118	334'792	4'430	76	198	1'205'765	870'973	60	38	1'691	17	70	13
TG	166	262'598	7'468	35	382	2'171'339	1'908'741	43	45	687	22	52	25
TI	58	255'092	1'909	134	286	2'041'063	1'785'970	20	33	892	9	71	20
UR	12	23'169	1'037	22	55	334'935	311'766	22	86	421	43	7	47
VD	620	2'899'351	44'663	65	1'050	6'130'400	3'231'048	59	72	2'761	24	52	24
VS	361	1'165'098	26'078	45	476	2'800'303	1'635'205	76	72	2'448	36	23	40
ZG	44	97'768	2'310	42	108	754'001	656'233	41	53	905	19	26	52
ZH	766	2'491'139	41'576	60	1'893	11'479'689	8'988'550	40	54	1'316	17	56	27
CH	4'931	17'261'607	312'212	55	11'527	69'092'838	51'831'231	43	63	1'497	24	47	28

Annexe 5.1 Dépenses d'aide d'urgence sur l'ensemble de la période de 2008 à 2016 - Nouveaux cas tous

Canton	Bénéficiaires d'aide d'urgence Total	Dépenses d'aide d'urgence Total	Nombre de nuitées	Dépenses moyennes par nuitée	Décisions 2008 - 2016	Indemnités d'aide d'urgence 2008 - 2016	Indemnités fédérales moins dépenses	% des bénéficiaires d'aide d'urgence par rapport aux décisions EF cumulées	Durée de perception	Dépenses moyennes par décision	Type de coûts par rapport aux dépenses d'aide d'urgence totales (en %)		
											assistance	hébergement	frais médicaux
AG	3'357	23'155'486	517'256	45	6'795	39'001'404	15'845'918	49	154	3'408	17	51	32
AI	55	468'057	12'205	38	161	950'079	482'022	34	222	2'907	21	26	53
AR	93	879'787	21'560	41	605	3'642'425	2'762'638	15	232	1'454	20	53	27
BE	7'586	65'770'855	1'249'734	53	12'258	72'798'610	7'027'755	62	165	5'366	30	41	28
BL	1'879	17'662'640	422'723	42	3'967	23'159'051	5'496'411	47	225	4'452	39	32	29
BS	766	7'170'686	165'625	43	2'576	13'848'578	6'677'891	30	216	2'784	35	37	28
FR	1'527	11'967'954	253'993	47	3'037	17'315'896	5'347'942	50	166	3'941	29	46	25
GE	3'635	49'674'176	1'046'389	47	5'705	37'296'221	-12'377'955	64	288	8'707	15	56	27
GL	148	576'211	26'762	22	422	2'602'720	2'026'510	35	181	1'365	34	16	50
GR	994	3'859'501	65'856	59	2'447	13'934'200	10'074'699	41	66	1'577	10	79	10
JU	686	6'958'222	102'524	68	980	5'654'623	-1'303'599	70	149	7'100	26	44	28
LU	2'015	5'599'872	134'991	41	4'094	23'879'108	18'279'236	49	67	1'368	30	46	23
NE	1'609	16'730'072	282'875	59	2'147	13'868'441	-2'861'631	75	176	7'792	16	63	21
NW	158	552'728	4'104	135	368	2'235'147	1'682'419	43	26	1'502	6	69	25
OW	129	542'371	21'416	25	324	2'058'012	1'515'641	40	166	1'674	35	48	15
SG	1'142	12'281'646	335'867	37	5'056	29'418'847	17'137'201	23	294	2'429	19	61	20
SH	621	7'419'699	157'165	47	930	5'793'119	-1'626'580	67	253	7'978	25	52	21
SO	1'793	11'028'934	224'712	49	3'103	17'783'870	6'754'936	58	125	3'554	33	49	17
SZ	937	6'786'478	97'317	70	1'565	9'101'809	2'315'331	60	104	4'336	18	67	15
TG	1'398	5'463'134	172'630	32	3'086	16'669'684	11'206'550	45	123	1'770	25	52	22
TI	960	9'260'542	139'960	66	3'519	20'078'836	10'818'294	27	146	2'632	17	68	15
UR	126	334'704	11'923	28	341	2'125'119	1'790'415	37	95	982	42	14	42
VD	5'230	101'779'331	1'761'870	58	8'204	61'584'109	-40'195'221	64	337	12'406	24	52	25
VS	2'770	16'896'222	449'472	38	3'735	21'352'899	4'456'677	74	162	4'524	33	28	39
ZG	692	4'486'183	105'747	42	1'205	6'969'920	2'483'737	57	153	3'723	20	44	34
ZH	9'589	101'367'158	1'890'827	54	15'593	98'112'933	-3'254'225	61	197	6'501	19	58	23
CH	49'895	488'672'648	9'675'503	51	92'223	561'235'658	72'563'009	54	194	5'299	23	51	25

Annexe 5.2 Dépenses d'aide d'urgence sur l'ensemble de la période de 2008 à 2016 - Nouveaux cas NEGE

Canton	Bénéficiaires d'aide d'urgence Total	Dépenses d'aide d'urgence Total	Nombre de nuitées	Dépenses moyennes par nuitée	Décisions 2008 - 2016	% des bénéficiaires d'aide d'urgence par rapport aux décisions EF cumulées	Durée de perception	Dépenses moyennes par décision	Type de coûts par rapport aux dépenses d'aide d'urgence totales (en %)		
									assistance	hébergement	frais médicaux
AG	1'235	12'816'884	296'033	43	1'646	75	240	7'787	18	53	30
AI	17	159'932	4'300	37	40	43	253	3'998	22	27	52
AR	39	550'987	14'317	38	144	27	367	3'826	21	47	32
BE	2'507	38'048'230	766'624	50	3'202	78	306	11'883	33	40	27
BL	653	10'242'878	246'430	42	1'208	54	377	8'479	39	32	29
BS	230	3'737'319	82'913	45	691	33	360	5'409	36	38	26
FR	500	6'367'192	139'295	46	824	61	279	7'727	32	44	24
GE	1'207	22'881'121	556'971	41	1'628	74	461	14'055	18	50	30
GL	61	323'769	15'850	20	119	51	260	2'721	35	18	48
GR	258	1'995'660	34'517	58	508	51	134	3'928	10	82	7
JU	191	3'154'141	50'797	62	250	76	266	12'617	28	45	26
LU	668	3'280'743	88'487	37	963	69	132	3'407	32	48	18
NE	513	5'826'920	134'221	43	596	86	262	9'777	19	54	27
NW	23	137'899	1'045	132	76	30	45	1'814	7	72	22
OW	52	299'377	11'312	26	75	69	218	3'992	31	51	17
SG	552	7'193'149	191'629	38	1'133	49	347	6'349	17	63	19
SH	187	3'770'786	89'280	42	223	84	477	16'909	29	44	25
SO	488	5'726'070	131'724	43	766	64	270	7'475	33	49	18
SZ	295	3'535'952	59'294	60	367	80	201	9'635	21	64	15
TG	337	2'280'077	68'702	33	673	50	204	3'388	24	54	21
TI	349	4'428'383	69'844	63	687	51	200	6'446	15	68	16
UR	59	211'101	7'160	29	83	71	121	2'543	42	17	39
VD	1'747	43'721'253	880'339	50	2'273	77	504	19'235	26	47	27
VS	891	8'510'701	242'603	35	1'022	87	272	8'327	31	30	38
ZG	238	2'373'785	59'875	40	304	78	252	7'809	21	44	32
ZH	2'802	45'655'219	902'132	51	3'962	71	322	11'523	20	57	23
CH	16'099	237'229'528	5'145'694	46	23'463	69	320	10'111	25	48	26

Annexe 5.3 Dépenses d'aide d'urgence sur l'ensemble de la période de 2008 à 2016 - Nouveaux cas NEM-Dublin

Canton	Bénéficiaires d'aide d'urgence Total	Dépenses d'aide d'urgence Total	Nombre de nuitées	Dépenses moyennes par nuitée	Décisions 2008 - 2016	% des bénéficiaires d'aide d'urgence par rapport aux décisions EF cumulées	Durée de perception	Dépenses moyennes par décision	Type de coûts par rapport aux dépenses d'aide d'urgence totales (en %)		
									assistance	hébergement	frais médicaux
AG	1'171	1'848'024	26'162	71	3'563	33	22	519	11	36	53
AI	20	39'120	895	44	89	22	45	440	18	23	59
AR	13	38'347	446	86	329	4	34	117	10	69	21
BE	3'552	10'701'632	169'729	63	6'522	54	48	1'641	26	40	34
BL	841	1'781'619	41'037	43	1'950	43	49	914	38	31	31
BS	365	1'191'248	26'186	45	1'332	27	72	894	31	40	29
FR	592	1'241'414	24'491	51	1'481	40	41	838	28	37	34
GE	1'537	8'254'603	129'022	64	2'639	58	84	3'128	10	59	29
GL	38	41'709	1'704	24	212	18	45	197	33	14	52
GR	454	578'652	9'049	64	1'336	34	20	433	8	70	21
JU	347	1'779'528	23'546	76	485	72	68	3'669	23	42	33
LU	925	643'935	14'138	46	2'254	41	15	286	28	27	44
NE	748	5'366'232	71'025	76	1'033	72	95	5'195	15	67	18
NW	100	267'894	2'070	129	225	44	21	1'191	6	71	22
OW	31	24'678	803	31	164	19	26	150	28	33	39
SG	107	994'967	11'912	84	2'729	4	111	365	6	85	9
SH	292	1'154'597	20'045	58	494	59	69	2'337	23	54	22
SO	893	1'789'430	29'887	60	1'661	54	33	1'077	39	42	18
SZ	432	1'005'744	10'585	95	866	50	25	1'161	14	68	18
TG	736	891'516	27'883	32	1'639	45	38	544	25	44	31
TI	182	560'343	4'946	113	1'732	11	27	324	15	71	14
UR	27	22'988	1'004	23	180	15	37	128	20	9	70
VD	2'196	13'666'158	196'537	70	3'851	57	89	3'549	21	54	25
VS	1'241	2'844'527	58'965	48	1'799	69	48	1'581	35	22	43
ZG	297	352'426	7'462	47	605	49	25	583	20	22	56
ZH	4'656	13'708'207	232'853	59	8'133	57	50	1'686	17	53	30
CH	21'793	70'789'537	1'142'382	62	47'303	46	52	1'497	20	50	29

Annexe 5.4 Dépenses d'aide d'urgence sur l'ensemble de la période de 2008 à 2016 - Nouveaux cas NEM sans Dublin

Canton	Bénéficiaires d'aide d'urgence Total	Dépenses d'aide d'urgence Total	Nombre de nuitées	Dépenses moyennes par nuitée	Décisions 2008 - 2016	% des bénéficiaires d'aide d'urgence par rapport aux décisions EF cumulées	Durée de perception	Dépenses moyennes par décision	Type de coûts par rapport aux dépenses d'aide d'urgence totales (en %)		
									assistance	hébergement	frais médicaux
AG	1'008	8'490'578	195'061	44	1'586	64	194	5'353	17	51	31
AI	20	269'005	7'010	38	32	63	351	8'406	21	26	53
AR	41	290'452	6'797	43	132	31	166	2'200	19	63	18
BE	1'641	17'020'993	313'381	54	2'534	65	191	6'717	27	47	26
BL	423	5'638'143	135'256	42	809	52	320	6'969	39	32	29
BS	180	2'242'119	56'526	40	553	33	314	4'054	37	33	31
FR	449	4'359'349	90'207	48	732	61	201	5'955	26	51	23
GE	1'006	18'538'453	360'396	51	1'438	70	358	12'892	14	60	23
GL	52	210'732	9'208	23	91	57	177	2'316	33	13	54
GR	288	1'285'189	22'290	58	603	48	77	2'131	11	79	10
JU	162	2'024'553	28'181	72	245	66	174	8'263	27	45	26
LU	454	1'675'194	32'366	52	877	52	71	1'910	26	49	24
NE	403	5'536'920	77'629	71	518	78	193	10'689	12	70	18
NW	38	146'936	989	149	67	57	26	2'193	6	62	33
OW	51	218'316	9'301	23	85	60	182	2'568	42	47	10
SG	504	4'093'529	132'326	31	1'194	42	263	3'428	24	52	23
SH	152	2'494'316	47'840	52	213	71	315	11'710	20	64	16
SO	425	3'513'434	63'101	56	676	63	148	5'197	31	53	15
SZ	229	2'244'782	27'438	82	332	69	120	6'761	15	71	14
TG	342	2'291'542	76'045	30	774	44	222	2'961	26	53	20
TI	449	4'271'816	65'170	66	1'100	41	145	3'883	19	68	13
UR	45	100'615	3'759	27	78	58	84	1'290	47	9	43
VD	1'504	44'391'920	684'994	65	2'080	72	455	21'342	22	56	22
VS	682	5'540'994	147'904	37	914	75	217	6'062	34	28	37
ZG	184	1'759'972	38'410	46	296	62	209	5'946	17	48	33
ZH	2'358	42'003'732	755'842	56	3'498	67	321	12'008	18	62	20
CH	13'090	180'653'583	3'387'427	53	21'457	61	259	8'419	21	55	23

Annexe 6.1 Dépenses d'aide d'urgence sur l'ensemble de la période de 2008 à 2016 - Nouveau cas avec entrée en force de 2008 à 2011

Canton	Bénéficiaires d'aide d'urgence Total	Dépenses d'aide d'urgence Total	Nombre de nuitées	Dépenses moyennes par nuitée	Décisions 2008-2011	Indemnités fédérales d'aide d'urgence brutes 1)	Indemnités fédérales moins dépenses - Etat au 31.12.2016	% des bénéficiaires d'aide d'urgence par rapport aux décisions EF	Durée de perception	Dépenses moyennes par décision	Type de coûts par rapport aux dépenses d'aide d'urgence totales (en %)		
											assistance	hébergement	frais médicaux
AG	1'246	11'015'655	268'905	41	2'502	12'261'615	1'245'960	50	216	4'403	19	50	31
AI	11	151'389	3'881	39	49	253'382	101'993	22	353	3'090	21	26	54
AR	39	354'204	8'076	44	190	989'109	634'905	21	207	1'864	19	67	14
BE	3'055	30'931'712	594'612	52	4'239	23'938'574	-6'993'138	72	195	7'297	28	47	25
BL	828	9'707'218	237'767	41	1'114	7'119'722	-2'587'496	74	287	8'714	40	32	28
BS	207	1'991'114	49'646	40	836	4'017'968	2'026'854	25	240	2'382	38	31	31
FR	654	6'687'418	150'911	44	1'098	5'455'136	-1'232'282	60	231	6'091	31	45	23
GE	1'472	25'463'478	578'397	44	2'104	15'919'430	-9'544'048	70	393	12'102	17	56	25
GL	56	169'447	6'688	25	139	727'223	557'776	40	119	1'219	28	13	60
GR	420	1'783'576	31'781	56	875	4'290'140	2'506'564	48	76	2'038	11	80	8
JU	205	2'499'410	39'278	64	336	1'833'093	-666'317	61	192	7'439	34	37	27
LU	706	1'946'871	42'481	46	1'351	6'822'279	4'875'408	52	60	1'441	32	46	21
NE	628	6'544'612	121'712	54	806	5'525'168	-1'019'444	78	194	8'120	13	65	21
NW	45	134'515	969	139	116	607'111	472'596	39	22	1'160	6	66	28
OW	51	297'949	13'614	22	101	545'779	247'830	50	267	2'950	37	54	9
SG	596	5'710'090	195'178	29	1'820	9'024'347	3'314'257	33	327	3'137	25	50	25
SH	245	2'942'648	66'394	44	337	2'055'150	-887'498	73	271	8'732	25	53	20
SO	553	4'983'498	108'648	46	1'066	5'284'440	300'942	52	196	4'675	35	52	12
SZ	369	2'983'648	46'384	64	528	2'716'536	-267'112	70	126	5'651	21	64	16
TG	414	2'368'428	81'402	29	1'013	4'874'517	2'506'089	41	197	2'338	28	50	22
TI	582	3'791'278	76'825	49	1'489	7'112'698	3'321'420	39	132	2'546	21	58	21
UR	58	194'130	5'832	33	117	611'119	416'989	50	101	1'659	45	18	36
VD	2'000	54'896'280	997'218	55	2'933	30'040'647	-24'855'633	68	499	18'717	24	51	25
VS	1'035	8'429'862	244'294	35	1'350	6'961'178	-1'468'684	77	236	6'244	33	30	36
ZG	266	2'252'438	53'087	42	449	2'205'467	-46'971	59	200	5'017	20	46	32
ZH	3'598	51'462'419	1'014'497	51	5'311	35'820'986	-15'641'433	68	282	9'690	20	60	20
CH	19'339	239'693'286	5'038'477	48	32'269	197'012'814	-42'680'472	60	261	7'428	24	52	24

1) Versements du fond compensatoire compris

Annexe 6.2 Dépenses d'aide d'urgence sur l'ensemble de la période de 2008 à 2016 - Nouveau cas avec entrée en force de 2008 à 2011

Canton	EF 2008			EF 2009			EF 2010			EF 2011		
	Bénéficiaires d'aide d'urgence	Taux de perception	Indemnités fédérales 1) moins dépenses Etat au 31.12.2016	Bénéficiaires d'aide d'urgence	Taux de perception	Indemnités fédérales 1) moins dépenses Etat au 31.12.2016	Bénéficiaires d'aide d'urgence	Taux de perception	Indemnités fédérales 1) moins dépenses Etat au 31.12.2016	Bénéficiaires d'aide d'urgence	Taux de perception	Indemnités fédérales 1) moins dépenses Etat au 31.12.2016
AG	272	78	-408'323	350	60	-379'170	288	36	966'020	383	49	1'067'432
AI	0	0	28'000	5	45	9'425	5	29	-18'004	2	14	82'572
AR	9	32	66'401	13	32	-37'395	9	18	226'174	9	13	379'724
BE	436	77	-912'246	751	80	-1'541'151	944	67	-2'176'369	1'002	76	-2'363'372
BL	108	76	-652'089	218	83	-589'737	281	76	-532'121	242	72	-813'549
BS	28	17	254'156	50	33	138'865	49	15	877'842	87	46	755'991
FR	81	60	-439'831	194	78	-519'227	185	51	102'060	205	59	-375'283
GE	241	75	-1'063'076	317	70	-2'460'417	472	68	-3'768'170	476	75	-2'252'387
GL	9	41	34'231	9	39	75'410	23	48	188'077	15	33	260'058
GR	63	49	213'479	127	57	159'853	105	41	842'156	130	48	1'291'076
JU	19	39	-63'097	37	57	-88'571	67	63	-276'021	87	76	-238'627
LU	87	49	400'402	184	58	672'650	180	42	1'451'540	285	66	2'350'814
NE	89	88	-138'223	159	90	-304'950	186	69	-262'506	219	84	-313'764
NW	2	13	57'342	15	63	41'230	5	14	168'052	23	55	205'972
OW	9	56	30'896	13	65	0	18	51	3'263	11	37	213'671
SG	140	52	-49'209	189	51	-100'193	149	25	1'315'876	122	21	2'147'783
SH	28	70	-87'515	51	82	-206'691	89	75	-384'701	81	69	-208'592
SO	71	55	-192'317	128	54	-176'103	152	45	-397'985	218	61	1'067'347
SZ	50	88	0	88	77	-66'620	121	66	-227'133	128	74	26'641
TG	50	31	252'340	64	44	38'133	125	32	933'390	191	60	1'282'227
TI	119	58	409'406	157	47	355'682	209	44	692'622	121	26	1'863'710
UR	11	58	26'154	15	45	59'997	16	48	139'526	16	50	191'313
VD	327	71	-1'943'860	432	74	-4'951'438	621	65	-8'980'725	679	73	-8'979'610
VS	154	81	-24'212	267	91	-367'591	342	71	-768'515	304	79	-308'366
ZG	27	53	-399	50	64	-80'405	101	66	-36'370	100	60	70'202
ZH	482	63	-1'844'785	776	74	-5'859'674	1'112	67	-3'996'176	1'395	76	-3'940'798
CH	2'912	64	-6'046'376	4'659	68	-16'178'085	5'854	55	-13'918'196	6'531	64	-6'537'814

1) Versements du fond compensatoire compris

Annexe 6.3 Dépenses d'aide d'urgence sur l'ensemble de la période de 2012 à 2016 - Nouveaux cas avec entrée en force en 2012

Canton	Bénéficiaires d'aide d'urgence Total	Dépenses d'aide d'urgence Total	Nombre de nuitées	Dépenses moyennes par nuitée	Décisions 2012	Indemnités fédérales d'aide d'urgence brutes (6111 Fr / décision) 1)	Indemnités fédérales moins dépenses - Etat au 31.12.2016	% des bénéficiaires d'aide d'urgence par rapport aux décisions EF	Durée de perception	Dépenses moyennes par décision	Type de coûts par rapport aux dépenses d'aide d'urgence totales (en %)		
											assistance	hébergement	frais médicaux
AG	680	3'100'200	69'747	44	1'203	7'441'035	4'340'835	57	103	2'577	17	42	41
AI	16	106'841	2'819	38	34	204'490	97'649	47	176	3'142	21	26	53
AR	11	37'215	1'057	35	100	671'298	634'082	11	96	372	23	59	18
BE	1'441	10'203'050	187'612	54	1'947	12'385'347	2'182'297	74	130	5'240	28	42	30
BL	342	2'940'930	69'652	42	734	4'210'842	1'269'911	47	204	4'007	39	32	29
BS	180	1'411'604	33'797	42	351	2'188'679	777'075	51	188	4'022	37	39	23
FR	290	1'424'867	31'043	46	503	3'137'799	1'712'932	58	107	2'833	32	40	28
GE	652	7'210'611	154'177	47	876	5'416'106	-1'794'505	74	236	8'231	15	56	27
GL	38	123'344	7'120	17	96	589'027	465'683	40	187	1'285	41	12	47
GR	204	548'193	8'179	67	416	2'585'438	2'037'245	49	40	1'318	9	77	14
JU	131	1'677'003	21'233	79	156	965'416	-711'587	84	162	10'750	24	49	24
LU	484	1'216'413	25'549	48	731	4'594'465	3'378'053	66	53	1'664	25	44	28
NE	295	2'806'341	43'784	64	332	2'144'260	-662'081	89	148	8'453	13	67	20
NW	54	227'426	1'737	131	74	466'412	238'986	73	32	3'073	7	72	22
OW	37	80'510	2'723	30	82	499'004	418'494	45	74	982	34	46	19
SG	175	1'505'297	34'692	43	976	5'955'455	4'450'157	18	198	1'542	18	61	21
SH	111	1'543'776	32'403	48	167	1'043'217	-500'559	66	292	9'244	23	54	22
SO	348	1'561'610	30'343	51	537	3'342'290	1'780'680	65	87	2'908	31	49	20
SZ	194	1'531'701	20'069	76	276	1'718'194	186'493	70	103	5'550	16	71	14
TG	309	862'851	29'689	29	518	3'033'973	2'171'122	60	96	1'666	28	51	21
TI	146	2'525'022	36'214	70	708	4'170'892	1'645'870	21	248	3'566	18	70	12
UR	44	73'584	3'454	21	82	499'004	425'420	54	79	897	38	12	51
VD	1'027	17'592'815	307'798	57	1'408	8'507'115	-9'085'700	73	300	12'495	24	53	23
VS	466	2'197'989	58'045	38	586	3'673'864	1'475'875	80	125	3'751	33	28	39
ZG	168	708'177	16'841	42	224	1'374'397	666'219	75	100	3'162	20	39	39
ZH	2'380	20'014'336	372'191	54	3'077	18'143'518	-1'870'818	77	156	6'504	19	56	26
CH	10'223	83'231'706	1'601'968	52	16'194	98'961'537	15'729'828	63	157	5'140	23	51	26

1) Versements du fond compensatoire compris

Annexe 6.4 Dépenses d'aide d'urgence sur l'ensemble de la période de 2013 à 2016 - Nouveaux cas avec entrée en force en 2013

Canton	Bénéficiaires d'aide d'urgence Total	Dépenses d'aide d'urgence Total	Nombre de nuitées	Dépenses moyennes par nuitée	Décisions 2013	Indemnités fédérales d'aide d'urgence brutes (6095 Fr / décision) 1)	Indemnités fédérales moins dépenses - Etat au 31.12.2016	% des bénéficiaires d'aide d'urgence par rapport aux décisions EF	Durée de perception	Dépenses moyennes par décision	Type de coûts par rapport aux dépenses d'aide d'urgence totales (en %)		
											assistance	hébergement	frais médicaux
AG	574	3'586'697	76'991	47	1'078	6'571'036	2'984'339	53	134	3'327	16	50	34
AI	11	60'707	1'625	37	26	162'550	101'843	42	148	2'335	21	27	52
AR	17	146'757	3'793	39	122	723'335	576'578	14	223	1'203	18	52	30
BE	1'344	9'722'260	181'517	54	1'996	11'951'325	2'229'066	67	135	4'871	29	41	30
BL	223	1'787'350	39'985	45	584	3'425'669	1'638'319	38	179	3'061	37	30	33
BS	135	1'085'271	26'035	42	330	1'995'281	910'010	41	193	3'289	36	34	30
FR	238	1'516'837	29'051	52	469	2'844'599	1'327'762	51	122	3'234	25	49	26
GE	512	7'817'554	153'588	51	800	4'843'943	-2'973'611	64	300	9'772	14	55	29
GL	23	84'740	4'370	19	61	418'580	333'840	38	190	1'389	39	19	42
GR	93	378'723	4'615	82	371	2'275'689	1'896'966	25	50	1'021	8	82	10
JU	112	968'293	12'963	75	147	881'822	-86'471	76	116	6'587	21	47	30
LU	343	762'933	18'504	41	569	3'706'197	2'943'264	60	54	1'341	28	41	29
NE	238	2'493'948	36'697	68	304	1'918'099	-575'849	78	154	8'204	14	66	20
NW	40	131'021	1'014	129	66	410'439	279'418	61	25	1'985	6	71	23
OW	18	49'616	1'297	38	63	398'250	348'633	29	72	788	35	42	21
SG	160	1'762'885	34'462	51	781	4'880'571	3'117'686	20	215	2'257	17	67	15
SH	91	1'481'858	27'755	53	155	942'782	-539'076	59	305	9'560	24	55	20
SO	305	1'727'125	32'040	54	492	2'994'961	1'267'835	62	105	3'510	30	47	22
SZ	131	849'269	9'816	87	249	1'523'897	674'628	53	75	3'411	14	72	13
TG	207	986'443	26'689	37	482	2'755'138	1'768'695	43	129	2'047	22	56	22
TI	123	1'518'942	14'442	105	514	3'198'171	1'679'229	24	117	2'955	13	80	6
UR	11	27'528	1'053	26	51	349'494	321'966	22	96	540	38	9	53
VD	825	13'802'114	216'094	64	1'226	7'371'553	-6'430'561	67	262	11'258	23	53	24
VS	374	2'095'649	49'628	42	530	3'263'179	1'167'530	71	133	3'954	34	26	41
ZG	132	594'776	13'515	44	215	1'271'931	677'155	61	102	2'766	18	47	34
ZH	1'734	14'643'063	241'130	61	2'323	14'275'891	-367'172	75	139	6'304	17	58	25
CH	8'014	70'082'358	1'258'669	56	14'004	85'354'380	15'272'022	57	157	5'004	21	52	26

1) Versements du fond compensatoire compris

Annexe 6.5 Dépenses d'aide d'urgence sur l'ensemble de la période de 2014 à 2016 - Nouveaux cas avec entrée en force en 2014

Canton	Bénéficiaires d'aide d'urgence Total	Dépenses d'aide d'urgence Total	Nombre de nuitées	Dépenses moyennes par nuitée	Décisions 2014	Indemnités fédérales d'aide d'urgence brutes (6079 Fr / décision) 1)	Indemnités fédérales moins dépenses - Etat au 31.12.2016	% des bénéficiaires d'aide d'urgence par rapport aux décisions EF	Durée de perception	Dépenses moyennes par décision	Type de coûts par rapport aux dépenses d'aide d'urgence totales (en %)		
											assistance	hébergement	frais médicaux
AG	328	2'668'127	49'190	54	566	3'629'843	961'716	58	150	4'714	14	58	28
AI	5	68'313	1'844	37	15	95'492	27'179	33	369	4'554	22	27	51
AR	10	190'173	4'856	39	59	377'916	187'743	17	486	3'223	21	42	37
BE	573	6'609'589	127'815	52	1'165	7'063'811	454'223	49	223	5'673	35	32	32
BL	153	1'397'105	32'124	43	395	2'242'835	845'730	39	210	3'537	38	31	31
BS	83	1'454'684	28'495	51	247	1'400'110	-54'574	34	343	5'889	31	43	26
FR	137	1'117'186	18'975	59	294	1'764'087	646'901	47	139	3'800	21	53	25
GE	356	4'313'701	76'042	57	507	3'026'395	-1'287'307	70	214	8'508	13	56	29
GL	18	85'617	3'836	22	41	270'265	184'648	44	213	2'088	35	17	48
GR	92	554'059	10'218	54	212	1'327'649	773'590	43	111	2'613	9	82	9
JU	78	862'383	13'204	65	94	554'468	-307'914	83	169	9'174	20	52	27
LU	316	926'573	27'592	34	418	2'544'237	1'617'664	76	87	2'217	32	45	21
NE	162	2'036'300	37'091	55	206	1'251'285	-785'015	79	229	9'885	19	57	23
NW	13	17'416	47	371	25	188'068	170'653	52	4	697	2	25	73
OW	6	18'560	409	45	30	208'333	189'773	20	68	619	24	41	33
SG	116	2'161'744	42'580	51	456	2'889'086	727'342	25	367	4'741	9	79	12
SH	64	732'275	14'787	50	96	579'923	-152'352	67	231	7'628	27	50	22
SO	190	1'209'209	23'199	52	299	1'819'049	609'840	64	122	4'044	32	45	22
SZ	74	571'958	8'001	71	146	904'014	332'056	51	108	3'918	18	64	19
TG	111	493'470	13'677	36	303	1'713'821	1'220'351	37	123	1'629	22	55	23
TI	34	300'403	2'727	110	266	1'754'695	1'454'292	13	80	1'129	11	80	8
UR	5	15'080	518	29	19	163'750	148'670	26	104	794	41	9	50
VD	506	7'841'376	122'053	64	752	4'505'142	-3'336'235	67	241	10'427	23	51	26
VS	303	1'466'555	34'368	43	415	2'358'592	892'037	73	113	3'534	29	25	46
ZG	58	454'735	10'720	42	98	640'075	185'340	59	185	4'640	19	45	34
ZH	784	7'767'212	133'946	58	1'439	8'781'536	1'014'323	54	171	5'398	17	59	24
CH	4'575	45'333'802	838'314	54	8'563	52'054'477	6'720'675	53	183	5'294	22	51	27

1) Versements du fond compensatoire compris

Annexe 6.6 Dépenses d'aide d'urgence sur l'ensemble de la période de 2015 à 2016 - Nouveaux cas avec entrée en force en 2015

Canton	Bénéficiaires d'aide d'urgence Total	Dépenses d'aide d'urgence Total	Nombre de nuitées	Dépenses moyennes par nuitée	Décisions 2015	Indemnités fédérales d'aide d'urgence brutes (6079 Fr / décision) 1)	Indemnités fédérales moins dépenses - Etat au 31.12.2016	% des bénéficiaires d'aide d'urgence par rapport aux décisions EF	Durée de perception	Dépenses moyennes par décision	Type de coûts par rapport aux dépenses d'aide d'urgence totales (en %)		
											assistance	hébergement	frais médicaux
AG	334	2'166'244	42'868	51	673	4'235'584	2'069'340	50	128	3'219	15	58	27
AI	8	57'552	1'438	40	19	116'174	58'622	42	180	3'029	20	25	55
AR	13	139'605	3'585	39	77	468'748	329'142	17	276	1'813	22	37	41
BE	658	5'629'745	107'897	52	1'303	7'924'807	2'295'062	50	164	4'321	39	29	32
BL	142	1'135'543	26'815	42	488	2'702'447	1'566'904	29	189	2'327	39	32	29
BS	92	800'709	18'229	44	380	1'990'556	1'189'847	24	198	2'107	35	36	30
FR	129	838'904	16'918	50	328	1'975'633	1'136'729	39	131	2'558	28	46	26
GE	411	2'922'046	53'140	55	660	3'771'646	849'600	62	129	4'427	12	51	35
GL	11	99'134	4'213	24	40	279'620	180'485	28	383	2'478	32	21	46
GR	77	394'736	7'745	51	263	1'594'689	1'199'952	29	101	1'501	11	79	10
JU	101	576'422	9'446	61	117	670'034	93'612	86	94	4'927	21	44	33
LU	176	556'636	17'369	32	490	2'945'553	2'388'916	36	99	1'136	35	48	16
NE	174	1'764'514	25'116	70	226	1'385'978	-378'537	77	144	7'808	20	57	22
NW	8	41'150	330	125	42	268'143	226'993	19	41	980	6	74	20
OW	7	65'457	2'282	29	31	223'560	158'102	23	326	2'112	35	42	23
SG	70	896'272	21'089	42	432	2'925'895	2'029'623	16	301	2'075	10	76	14
SH	55	444'491	10'158	44	70	499'127	54'636	79	185	6'350	29	42	27
SO	215	1'009'511	19'167	53	324	1'998'588	989'077	66	89	3'116	32	45	23
SZ	78	515'111	8'617	60	168	1'033'404	518'293	46	110	3'066	18	68	15
TG	236	489'344	13'705	36	388	2'120'897	1'631'553	61	58	1'261	22	52	25
TI	57	869'805	7'843	111	256	1'801'317	931'512	22	138	3'398	9	82	9
UR	2	1'214	29	42	17	166'818	165'604	12	15	71	29	8	63
VD	518	4'747'395	74'044	64	835	5'029'254	281'859	62	143	5'686	23	48	29
VS	322	1'541'069	37'059	42	378	2'295'783	754'715	85	115	4'077	30	29	41
ZG	63	378'290	9'274	41	111	724'049	345'760	57	147	3'408	20	42	35
ZH	804	4'988'990	87'487	57	1'550	9'611'314	4'622'324	52	109	3'219	18	58	25
CH	4'761	33'069'888	625'863	53	9'666	58'759'614	25'689'726	49	131	3'421	24	48	28

1) Versements du fond compensatoire compris

Annexe 7.1 Dépenses d'aide d'urgence 2016 - Demandes d'asile multiples toutes

Canton	Bénéficiaires d'aide d'urgence Total	Dépenses d'aide d'urgence Total	Nombre de nuitées	Dépenses moyennes par nuitée	Nombre de demandes multiples	% des bénéficiaires sur le nbre de demandes multiples	Durée de perception	Dépenses moyennes par décision	Type de coûts par rapport aux dépenses d'aide d'urgence totales (en %)		
									assistance	hébergement	frais médicaux
AG	49	368'058	7'398	50	173	28	151	2'128	15	57	28
AI	4	24'423	586	42	7	57	147	3'489	19	24	57
AR	8	72'738	2'392	30	28	29	299	2'598	21	39	40
BE	67	542'199	11'010	49	297	23	164	1'826	36	35	29
BL	37	310'438	7'173	43	99	37	194	3'136	38	31	31
BS	24	131'628	2'782	47	88	27	116	1'496	35	35	30
FR	9	48'206	671	72	88	10	75	548	15	59	26
GE	87	593'965	11'698	51	258	34	134	2'302	13	57	29
GL	2	9'538	366	26	16	13	183	596	31	15	54
GR	5	49'546	1'049	47	46	11	210	1'077	7	79	13
JU	6	36'289	637	57	20	30	106	1'814	21	42	33
LU	23	96'338	2'680	36	93	25	117	1'036	39	45	13
NE	21	140'669	2'099	67	53	40	100	2'654	34	49	17
NW	3	70'885	652	109	17	18	217	4'170	7	85	8
OW	1	2'251	85	26	4	25	85	563	38	28	34
SG	34	384'785	9'663	40	98	35	284	3'926	10	73	16
SH	10	87'033	1'924	45	39	26	192	2'232	29	32	37
SO	29	195'336	4'526	43	106	27	156	1'843	34	53	12
SZ	6	28'622	520	55	42	14	87	681	18	72	10
TG	15	139'161	3'720	37	55	27	248	2'530	21	49	29
TI	14	113'382	1'683	67	80	18	120	1'417	14	72	14
UR	4	35'110	1'354	26	9	44	339	3'901	49	6	44
VD	84	623'274	10'259	61	215	39	122	2'899	22	42	37
VS	48	364'396	9'728	37	114	42	203	3'196	38	30	32
ZG	12	34'548	809	43	45	27	67	768	18	45	37
ZH	111	1'287'256	20'553	63	513	22	185	2'509	16	61	23
CH	713	5'790'075	116'017	50	2'603	27	163	2'224	23	51	27

Annexe 7.2 Dépenses d'aide d'urgence 2016 - Demandes d'asile multiples anciennes

Canton	Bénéficiaires d'aide d'urgence Total	Dépenses d'aide d'urgence Total	Nombre de nuitées	Dépenses moyennes par nuitée	Nombre de demandes multiples	% des bénéficiaires sur le nbre de demandes multiples	Durée de perception	Dépenses moyennes par décision	Type de coûts par rapport aux dépenses d'aide d'urgence totales (en %)		
									assistance	hébergement	frais médicaux
AG	3	74'498	814	92	56	5	271	1'330	8	82	9
AI	1	11'698	274	43	5	20	274	2'340	19	23	58
AR					3						
BE	3	10'812	273	40	106	3	91	102	20	69	11
BL	5	87'354	1'830	48	28	18	366	3'120	35	28	37
BS	3	24'166	457	53	29	11	152	863	33	32	35
FR					26						
GE					63						
GL					5						
GR	2	23'633	468	50	20	10	234	1'182	9	79	12
JU					7						
LU					34						
NE	1	8'888	275	32	22	4	275	386	21	39	39
NW					6						
OW					1						
SG	6	90'032	1'973	46	29	21	329	3'215	11	65	24
SH					19						
SO					30						
SZ					14						
TG	2	13'358	430	31	26	8	215	534	26	60	15
TI					31						
UR	2	15'897	678	23	5	33	339	2'650	51	7	42
VD	4	26'508	604	44	67	6	151	396	26	38	36
VS	4	15'165	455	33	34	12	114	446	27	36	38
ZG					17						
ZH	13	148'666	2'909	51	222	6	224	667	20	49	31
CH	49	550'675	11'440	48	905	5	233	604	21	51	28

Annexe 7.3 Dépenses d'aide d'urgence 2016 - Demandes d'asile multiples

Canton	Bénéficiaires d'aide d'urgence Total	Dépenses d'aide d'urgence Total	Nombre de nuitées	Dépenses moyennes par nuitée	Nombre de demandes multiples	% des bénéficiaires sur le nbre de demandes multiples	Durée de perception	Dépenses moyennes par décision	Type de coûts par rapport aux dépenses d'aide d'urgence totales (en %)		
									assistance	hébergement	frais médicaux
AG	47	293'559	6'584	45	117	48	140	3'026	17	50	33
AI	3	12'725	312	41	2	100	104	4'242	20	25	56
AR	8	72'738	2'392	30	25	32	299	2'910	21	39	40
BE	64	531'387	10'737	49	191	44	168	3'615	36	34	29
BL	32	223'084	5'343	42	71	54	167	3'781	39	32	28
BS	22	107'462	2'325	46	59	41	106	1'990	36	36	29
FR	9	48'206	671	72	62	17	75	893	15	59	26
GE	87	593'965	11'698	51	195	50	134	3'414	13	57	29
GL	2	9'538	366	26	11	18	183	867	31	15	54
GR	3	25'914	581	45	26	12	194	997	5	79	15
JU	6	36'289	637	57	13	75	106	4'536	21	42	33
LU	23	96'338	2'680	36	59	43	117	1'818	39	45	13
NE	20	131'781	1'824	72	31	74	91	4'881	34	50	15
NW	3	70'885	652	109	11	27	217	6'444	7	85	8
OW	1	2'251	85	26	3	100	85	2'251	38	28	34
SG	28	294'753	7'690	38	69	41	275	4'272	10	75	14
SH	10	87'033	1'924	45	20	50	192	4'352	29	32	37
SO	29	195'336	4'526	43	76	48	156	3'202	34	53	12
SZ	6	28'622	520	55	28	24	87	1'145	18	72	10
TG	13	125'803	3'290	38	29	48	253	4'659	21	48	30
TI	14	113'382	1'683	67	49	44	120	3'543	14	72	14
UR	2	19'212	676	28	4	50	338	4'803	46	6	47
VD	80	596'766	9'655	62	148	63	121	4'699	21	42	37
VS	44	349'231	9'273	38	80	67	211	5'291	39	29	32
ZG	12	34'548	809	43	28	63	67	1'818	18	45	37
ZH	98	1'138'590	17'644	65	291	37	180	4'346	15	63	22
CH	666	5'239'400	104'577	50	1'698	46	157	3'584	23	51	26

Annexe 7.4 Dépenses d'aide d'urgence sur l'ensemble de la période de 2014 à 2016 - Demandes d'asile multiples toutes

Canton	Bénéficiaires d'aide d'urgence Total	Dépenses d'aide d'urgence Total	Nombre de nuitées	Dépenses moyennes par nuitée	Nombre de demandes multiples	% des bénéficiaires sur le nbre de demandes multiples	Durée de perception	Dépenses moyennes par décision	Type de coûts par rapport aux dépenses d'aide d'urgence totales (en %)		
									assistance	hébergement	frais médicaux
AG	134	1'064'361	24'555	43	173	77	183	6'152	18	58	25
AI	8	90'017	2'306	39	7	114	288	12'860	20	26	54
AR	17	132'667	4'201	32	28	61	247	4'738	23	38	39
BE	121	1'198'879	23'670	51	297	41	196	4'037	37	34	29
BL	80	729'374	16'792	43	99	81	210	7'367	38	31	31
BS	66	477'605	10'330	46	88	75	157	5'427	36	36	28
FR	41	259'507	5'639	46	88	47	138	2'949	34	32	34
GE	117	947'136	17'969	53	258	45	154	3'671	14	57	28
GL	11	38'790	1'971	20	16	69	179	2'424	39	14	48
GR	26	225'326	3'801	59	46	57	146	4'898	9	77	14
JU	20	205'592	3'236	64	20	100	162	10'280	20	52	25
LU	66	562'349	15'523	36	93	71	235	6'047	37	39	23
NE	43	398'099	6'339	63	53	81	147	7'511	26	57	18
NW	15	393'120	3'569	110	17	88	238	23'125	7	84	9
OW	4	22'956	639	36	4	100	160	5'739	27	44	28
SG	73	826'052	19'487	42	98	74	267	8'429	11	70	19
SH	33	274'409	5'831	47	39	85	177	7'036	26	42	31
SO	66	598'765	14'756	41	106	62	224	5'649	35	49	15
SZ	25	211'179	3'669	58	42	60	147	5'028	23	65	12
TG	41	409'826	10'689	38	55	75	261	7'451	21	54	25
TI	41	597'732	8'054	74	80	51	196	7'472	14	75	11
UR	8	100'684	4'058	25	9	89	507	11'187	49	9	42
VD	127	1'615'086	26'590	61	215	59	209	7'512	23	45	32
VS	108	874'798	24'585	36	114	95	228	7'674	36	30	34
ZG	38	198'088	5'150	38	45	84	136	4'402	23	42	34
ZH	385	4'831'506	85'493	57	513	75	222	9'418	18	58	24
CH	1'714	17'283'905	348'902	50	2'603	66	204	6'640	23	51	25

Annexe 7.5 Dépenses d'aide d'urgence sur l'ensemble de la période de 2014 à 2016 - Demandes d'asile multiples anciennes

Canton	Bénéficiaires d'aide d'urgence Total	Dépenses d'aide d'urgence Total	Nombre de nuitées	Dépenses moyennes par nuitée	Nombre de demandes multiples	% des bénéficiaires sur le nbre de demandes multiples	Durée de perception	Dépenses moyennes par décision	Type de coûts par rapport aux dépenses d'aide d'urgence totales (en %)		
									assistance	hébergement	frais médicaux
AG	54	385'871	8'554	45	56	96	158	6'891	17	71	12
AI	5	50'111	1'311	38	5	100	262	10'022	21	26	53
AR	1	8'416	270	31	3	33	270	2'805	27	35	38
BE	26	126'745	2'545	50	106	25	98	1'196	36	34	30
BL	17	279'301	6'141	45	28	61	361	9'975	36	30	34
BS	19	150'631	3'234	47	29	66	170	5'194	36	34	31
FR	27	157'996	3'759	42	26	104	139	6'077	39	25	36
GE	13	44'215	711	62	63	21	55	702	14	46	38
GL	5	14'095	969	15	5	100	194	2'819	51	7	42
GR	8	112'005	1'748	64	20	40	219	5'600	10	74	15
JU	9	59'185	953	62	7	129	106	8'455	21	54	22
LU	31	341'967	9'510	36	34	91	307	10'058	37	34	29
NE	18	153'115	3'602	43	22	82	200	6'960	23	47	30
NW	6	200'322	1'810	111	6	100	302	33'387	7	83	10
OW	3	20'705	554	37	1	300	185	20'705	26	46	27
SG	22	305'286	7'016	44	29	76	319	10'527	12	63	24
SH	16	81'966	1'970	42	19	84	123	4'314	28	39	31
SO	14	89'318	2'109	42	30	47	151	2'977	38	56	6
SZ	10	93'019	1'349	69	14	71	135	6'644	20	68	12
TG	20	198'111	5'015	40	26	77	251	7'620	20	56	24
TI	22	397'446	6'088	65	31	71	277	12'821	16	73	11
UR	4	75'204	3'037	25	5	80	759	15'041	48	9	42
VD	30	203'927	4'354	47	67	45	145	3'044	26	42	31
VS	35	291'035	8'877	33	34	103	254	8'560	30	32	38
ZG	18	94'454	2'654	36	17	106	147	5'556	28	36	35
ZH	165	1'731'572	33'454	52	222	74	203	7'800	19	54	27
CH	598	5'666'018	121'594	47	905	66	203	6'261	23	51	26

Annexe 7.6 Dépenses d'aide d'urgence sur l'ensemble de la période de 2014 à 2016 - Demandes d'asile multiples

Canton	Bénéficiaires d'aide d'urgence Total	Dépenses d'aide d'urgence Total	Nombre de nuitées	Dépenses moyennes par nuitée	Nombre de demandes multiples	% des bénéficiaires sur le nbre de demandes multiples	Durée de perception	Dépenses moyennes par décision	Type de coûts par rapport aux dépenses d'aide d'urgence totales (en %)		
									assistance	hébergement	frais médicaux
AG	90	678'491	16'001	42	117	93	178	6'995	18	50	32
AI	5	39'906	995	40	2	167	199	13'302	20	25	55
AR	16	124'252	3'931	32	25	64	246	4'970	22	39	39
BE	104	1'072'134	21'125	51	191	71	203	7'293	37	34	29
BL	63	450'073	10'651	42	71	107	169	7'628	39	32	29
BS	50	326'974	7'096	46	59	93	142	6'055	36	37	27
FR	20	101'510	1'880	54	62	37	94	1'880	26	44	30
GE	105	902'922	17'258	52	195	60	164	5'189	14	57	28
GL	7	24'694	1'002	25	11	64	143	2'245	32	18	50
GR	18	113'321	2'053	55	26	69	114	4'358	8	79	13
JU	13	146'407	2'283	64	13	163	176	18'301	20	52	26
LU	38	220'383	6'013	37	59	72	158	4'158	36	48	13
NE	25	244'984	2'737	90	31	93	109	9'073	27	63	10
NW	9	192'799	1'759	110	11	82	195	17'527	7	84	9
OW	1	2'251	85	26	3	100	85	2'251	38	28	34
SG	55	520'766	12'471	42	69	80	227	7'547	10	74	16
SH	17	192'443	3'861	50	20	85	227	9'622	25	44	30
SO	53	509'446	12'647	40	76	87	239	8'352	35	48	17
SZ	20	118'160	2'320	51	28	80	116	4'726	25	62	13
TG	22	211'714	5'674	37	29	81	258	7'841	21	51	27
TI	19	200'286	1'966	102	49	59	103	6'259	11	79	11
UR	4	25'479	1'021	25	4	100	255	6'370	51	8	40
VD	98	1'411'159	22'236	63	148	77	227	11'111	23	46	32
VS	78	583'763	15'708	37	80	118	201	8'845	38	29	33
ZG	20	103'634	2'496	42	28	105	125	5'454	18	48	34
ZH	245	3'099'933	52'039	60	291	94	212	11'832	17	61	22
CH	1'195	11'617'887	227'308	51	1'698	82	190	7'947	23	52	25

Annexe 8.1 Décisions entrées en force et bénéficiaires d'aide d'urgence:par nationalité

Statistiques 2016

Le plus grand nombre de décisions

Nationalité	Bénéficiaires	Décisions
1 Nigéria	552	12'778
2 Tunisie	308	6'131
3 Serbie	215	5'183
4 Erythrée	691	5'074
5 Géorgie	208	3'618

Le plus petit nombre de décisions

Nationalité	Bénéficiaires	Décisions
1 Angola	52	278
2 Bangladesh	56	334
3 Ukraine	138	467
4 Bélarus	46	506
5 Sans nationalité	48	528

Le plus grand nombre de bénéficiaires

Nationalité	Taux	Bénéficiaires
1 Afghanistan	28.4	837
2 Erythrée	13.6	691
3 Nationalité inconnue	38.7	563
4 Nigéria	4.3	552
5 Ethiopie	35.9	526

Le plus petit nombre de bénéficiaires

Nationalité	Taux	Bénéficiaires
1 Bélarus	9.1	46
2 Sans nationalité	9.1	48
3 Angola	18.7	52
4 Bangladesh	16.8	56
5 Togo	10.4	58

Pourcentage de bénéficiaires les plus élevés

Nationalité	Bénéficiaires	Taux
1 Nationalité inconnue	563	38.7
2 Ethiopie	526	35.9
3 République populaire de Chine	197	31.8
4 Ukraine	138	29.6
5 Afghanistan	837	28.4

Pourcentage de bénéficiaires les plus bas

Nationalité	Bénéficiaires	Taux
1 Serbie	215	4.1
2 Nigéria	552	4.3
3 Tunisie	308	5.0
4 Guinée-Bissau	63	5.3
5 Macédoine, ex-Rép. Yougosl.	114	5.3

Pourcentage de NEM-Dublin les plus élevés

Nationalité	Dublin	Taux
1 Syrie	262	87.6
2 Afghanistan	690	82.4
3 Erythrée	506	73.2
4 Somalie	148	70.8
5 Gambie	204	64.4

Pourcentage de NEM-Dublin les plus bas

Nationalité	Dublin	Taux
1 Nationalité inconnue	13	2.3
2 Bosnie et Herzégovine	7	7.4
3 République populaire de Chine	15	7.6
4 Macédoine, ex-Rép. Yougosl.	9	7.9
5 Serbie	20	9.3

Durée de perception les plus longues

Nationalité	Bénéficiaires	Durée
1 Nationalité inconnue	563	239.5
2 République populaire de Chine	197	230.6
3 Ethiopie	526	200.8
4 Togo	58	200.3
5 Mongolie	209	196.6

Durée de perception les plus courtes

Nationalité	Bénéficiaires	Durée
1 Somalie	209	50.0
2 Syrie	299	53.7
3 Gambie	317	53.9
4 Nigéria	552	61.7
5 Sénégal	137	62.7

Coûts moyens par jour les plus élevés

Nationalité	Bénéficiaires	Coûts
1 Gambie	317	70.3
2 Mali	86	69.9
3 Sénégal	137	69.2
4 Nigéria	552	67.8
5 Tunisie	308	67.5

Coûts moyens par jour les plus bas

Nationalité	Bénéficiaires	Coûts
1 Serbie	215	41.0
2 Turquie	187	41.1
3 Mongolie	209	43.1
4 Kosovo	319	43.2
5 Arménie	95	43.5

Annexe 8.2 Décisions entrées en force et bénéficiaires d'aide d'urgence: par nationalité

Top 40: Nationalités avec plus de 46 bénéficiaires

Proportion NEM/NEGE par rapport au nombre de bénéficiaires de l'aide d'urgence

Nationalité	2016									
	Nbre de décisions du 01.01.2008 au 31.12.2016	en % du total	Nbre de bénéficiaires	en % du total	Taux de perception	Durée de perception	Coûts moyens	NEM en % du nbre de bénéficiaires	NEGE en % du nbre de bénéficiaires	Dublin en % du nbre de bénéficiaires
Afghanistan	2'950	3.2	837	8.4	28	76	57	2.6	14.9	82.4
Albanie	706	0.8	71	0.7	10	107	49	4.2	83.1	12.7
Algérie	3'519	3.8	458	4.6	13	130	64	40.8	38.0	21.2
Angola	278	0.3	52	0.5	19	125	49	5.8	50.0	44.2
Arménie	625	0.7	95	0.9	15	179	43	14.7	65.3	20.0
Ethiopie	1'467	1.6	526	5.3	36	201	48	6.1	69.8	24.1
Bangladesh	334	0.4	56	0.6	17	170	48	10.7	75.0	14.3
Bélarus	506	0.5	46	0.5	9	132	48	4.3	71.7	23.9
Bosnie et Herzégovine	1'428	1.5	94	0.9	7	186	50	10.6	81.9	7.4
République populaire de Chine	619	0.7	197	2.0	32	231	49	2.0	90.4	7.6
Côte d'Ivoire	1'008	1.1	90	0.9	9	132	54	28.9	31.1	40.0
Erythrée	5'074	5.5	691	6.9	14	74	54	8.8	17.9	73.2
Gambie	3'072	3.3	317	3.2	10	54	70	12.3	23.3	64.4
Géorgie	3'618	3.9	208	2.1	6	76	60	3.8	33.7	62.5
Guinée	2'286	2.5	285	2.8	12	89	62	18.6	34.4	47.0
Guinée-Bissau	1'198	1.3	63	0.6	5	76	61	20.6	49.2	30.2
Irak	2'981	3.2	417	4.2	14	90	52	3.4	33.6	63.1
Iran	1'213	1.3	237	2.4	20	154	49	8.9	56.1	35.0
Cameroun	569	0.6	71	0.7	12	126	53	2.8	46.5	50.7
Congo RD	886	1.0	143	1.4	16	171	48	2.1	72.7	25.2
Kosovo	3'311	3.6	319	3.2	10	125	43	6.9	69.9	23.2
Mali	845	0.9	86	0.9	10	77	70	11.6	41.9	46.5
Maroc	3'323	3.6	384	3.8	12	100	66	38.0	31.5	30.5
Macédoine, ex-Rép. Yougosl.	2'164	2.3	114	1.1	5	153	44	23.7	68.4	7.9
Mongolie	962	1.0	209	2.1	22	197	43	26.8	53.1	20.1
Nigéria	12'778	13.9	552	5.5	4	62	68	12.9	29.2	58.0
Sans nationalité	528	0.6	48	0.5	9	90	50	29.2	22.9	47.9
Pakistan	851	0.9	128	1.3	15	159	55	7.8	71.1	21.1
Russie	1'765	1.9	177	1.8	10	131	46	6.8	48.0	45.2
Sénégal	1'212	1.3	137	1.4	11	63	69	13.1	33.6	53.3
Serbie	5'183	5.6	215	2.1	4	196	41	23.3	67.4	9.3
Somalie	1'644	1.8	209	2.1	13	50	57	12.0	17.2	70.8
Sri Lanka	2'531	2.7	241	2.4	10	89	54	0.4	50.6	49.0
Nationalité inconnue	1'453	1.6	563	5.6	39	239	49	15.5	82.2	2.3
Soudan	751	0.8	64	0.6	9	69	60	3.1	37.5	59.4
Syrie	1'721	1.9	299	3.0	17	54	51	11.0	1.3	87.6
Togo	556	0.6	58	0.6	10	200	54	12.1	70.7	17.2
Tunisie	6'131	6.6	308	3.1	5	115	68	35.1	42.9	22.1
Turquie	1'930	2.1	187	1.9	10	180	41	4.3	69.0	26.7
Ukraine	467	0.5	138	1.4	30	101	47	0.7	60.1	39.1
Autres (113 Nationalités)	7'780	8.4	620	6.2	8	131	53	11.9	48.5	39.5
Total	92'223	100.0	10'010	100.0	11	121	53	13.0	44.2	42.8

Taux de perception = nombre de bénéficiaires pour 100 décisions

Annexe 8.3 Décisions entrées en force et bénéficiaires d'aide d'urgence:
par catégorie d'âge / par sexe

par catégorie d'âge:

Âge	2016						
	Nbre de décisions du 01.01.2008 au 31.12.2016	%	Nbre de bénéficiaires	%	Taux de perception	Durée de perception	Coûts moyens
0-17 ans	12'435	13.5	1'889	19.1	15	147	37
18-29 ans	49'613	53.8	4'129	41.7	8	97	59
30-39 ans	21'612	23.4	2'552	25.8	12	132	57
> 40 ans	8'563	9.3	1'333	13.5	16	147	55
TOTAL	92'223	100.0	9'903	100.0	11	122	53

Taux de perception = nombre de bénéficiaires pour 100 décisions

par sexe:

Sexe	2016						
	Nbre de décisions du 01.01.2008 au 31.12.2016	%	Nbre de bénéficiaires	%	Taux de perception	Durée de perception	Coûts moyens
Masculin	69'200	75.0	6'174	62.3	9	105	60
Féminin	11'787	12.8	1'978	20.0	17	153	50
enfant de moins de 15 ans	11'236	12.2	1'751	17.7	16	148	36
TOTAL	92'223	100.0	9'903	100.0	11	122	53

Annexe 8.4 Décisions entrées en force et bénéficiaires d'aide d'urgence:

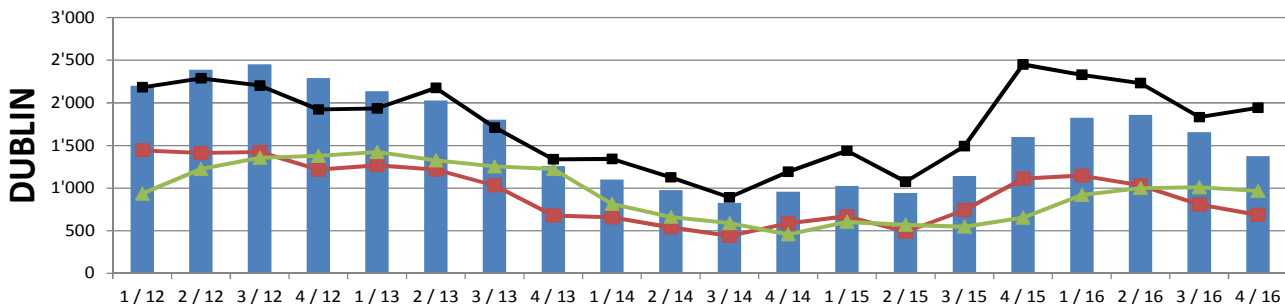
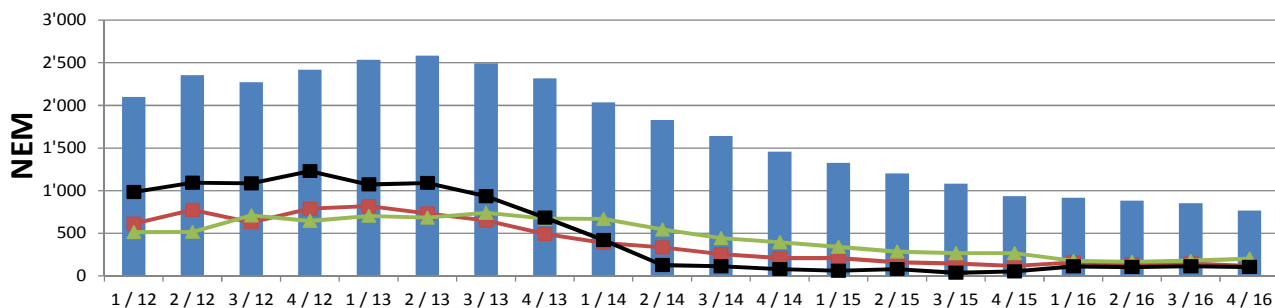
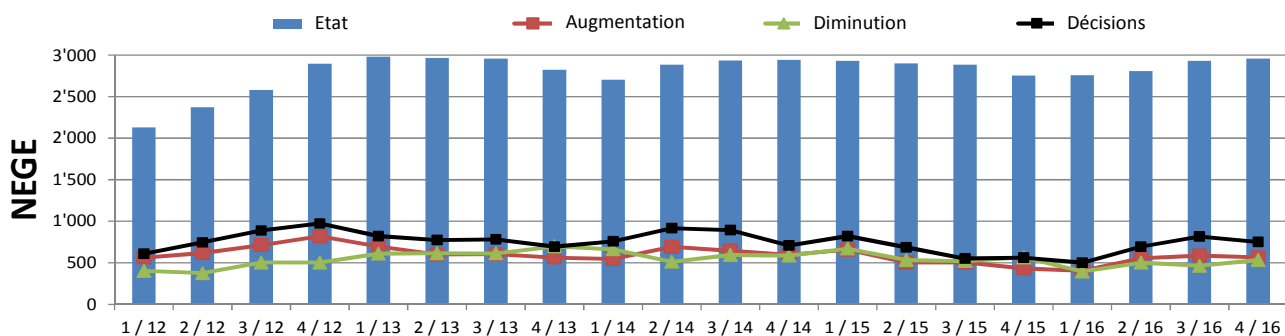
en fonction de la durée de la procédure:

Durée de la procédure en jours	2016						
	Nbre de décisions du 01.01.2008 au 31.12.2016	%	Nbre de bénéficiaires	%	Taux de perception	Durée de perception	Coûts moyens
>= 730 jours	7'388	8.0	1'439	14.5	19	220	47
548 - 729	2'481	2.7	545	5.5	22	194	49
366 - 547	4'008	4.3	788	7.9	20	176	49
181 - 365	10'332	11.2	1'345	13.5	13	127	53
30 - 180	64'371	69.8	5'442	54.7	8	77	61
< 30 jours	3'643	4.0	387	3.9	11	160	40
inconnu		0.0		0.0	0	0	0
TOTAL	92'223	100.0	9'946	100.0	11	122	53

Taux de perception = nombre de bénéficiaires pour 100 décisions

Annexe 8.5 Bénéficiaires d'aide d'urgence: flux de personnes par trimestre et catégorie

		1 / 13	2 / 13	3 / 13	4 / 13	1 / 14	2 / 14	3 / 14	4 / 14	1 / 15	2 / 15	3 / 15	4 / 15	1 / 16	2 / 16	3 / 16	4 / 16	
Catégorie	NEGE	Etat	2'984	2'968	2'959	2'823	2'705	2'885	2'935	2'944	2'930	2'902	2'886	2'752	2'758	2'809	2'930	2'961
		Augmentation	697	600	604	561	546	693	644	596	658	505	505	432	402	553	585	564
		Diminution	610	616	613	697	664	513	594	587	672	533	521	566	396	502	464	533
		+ / -	87	-16	-9	-136	-118	180	50	9	-14	-28	-16	-134	6	51	121	31
	NEM	Etat	2'534	2'584	2'494	2'315	2'034	1'799	1'594	1'412	1'268	1'134	1'081	934	916	884	853	768
		Augmentation	820	732	650	493	385	307	225	184	172	131	143	117	158	134	147	116
		Diminution	704	682	740	672	666	542	430	366	316	265	266	264	176	166	178	201
		+ / -	116	50	-90	-179	-281	-235	-205	-182	-144	-134	-123	-147	-18	-32	-31	-85
	Dublin	Etat	2'136	2'026	1'803	1'257	1'102	1'005	870	1'000	1'080	1'011	1'141	1'600	1'826	1'859	1'656	1'376
		Augmentation	1'268	1'216	1'031	677	658	567	467	612	707	516	743	1'111	1'145	1'033	807	686
		Diminution	1'421	1'326	1'254	1'223	813	664	602	482	627	585	543	652	919	1'000	1'010	966
		+ / -	-153	-110	-223	-546	-155	-97	-135	130	80	-69	200	459	226	33	-203	-280
	Total	Etat	7'654	7'578	7'256	6'395	5'841	5'689	5'399	5'356	5'278	5'047	5'108	5'286	5'500	5'552	5'439	5'105
		Augmentation	2'785	2'548	2'285	1'731	1'589	1'567	1'336	1'537	1'152	1'391	1'660	1'705	1'720	1'539	1'366	
		Diminution	2'735	2'624	2'607	2'592	2'143	1'719	1'626	1'435	1'615	1'383	1'330	1'482	1'491	1'668	1'652	1'700
		+ / -	50	-76	-322	-861	-554	-152	-290	-43	-78	-231	61	178	214	52	-113	-334



Annexe 8.6 Bénéficiaires d'aide d'urgence: selon le trimestre de perception et d'entrée en force (EF);
première perception et seulement les personnes avec des coûts d'hébergement

Années d'entrée en force	Nombre de décisions EF	Trimestre de perception					
		Trimestre de l'entrée en force (EF)	1 trimestre après EF	2 trimestres après EF	3 trimestres après EF	4 trimestres après EF	5 trimestres et plus après EF
2008	4'566	1'821	667	104	35	21	87
2009	6'839	3'192	845	138	47	41	106
2010	10'585	4'208	1'073	129	53	27	123
2011	10'279	4'785	1'210	112	56	28	91
2012	16'194	7'477	1'695	191	54	43	112
2013	14'004	5'967	1'072	163	51	39	97
2014	8'563	3'008	825	103	41	20	47
2015	9'666	3'344	810	102	38	25	17
2016	11'527	3'639	868	71	18		
Total	92'223	37'441	9'065	1'113	393	244	680

Annexe 9.1 Décisions entrées en force et bénéficiaires d'aide d'urgence: par nationalité

Statistiques sur l'ensemble de la période de 2008 à 2016

Le plus grand nombre de décisions

Nationalité	Bénéficiaires	Décisions
1 Nigéria	7'566	12'778
2 Tunisie	2'871	6'131
3 Serbie	2'839	5'183
4 Erythrée	2'487	5'074
5 Géorgie	1'537	3'618

Le plus petit nombre de décisions

Nationalité	Bénéficiaires	Décisions
1 Ukraine	306	467
2 Sierra Leone	284	502
3 Bélarus	291	506
4 Égypte	283	526
5 Togo	363	556

Le plus grand nombre de bénéficiaires

Nationalité	Taux	Bénéficiaires
1 Nigéria	59.2	7'566
2 Tunisie	46.8	2'871
3 Serbie	54.8	2'839
4 Erythrée	49.0	2'487
5 Kosovo	62.5	2'070

Le plus petit nombre de bénéficiaires

Nationalité	Taux	Bénéficiaires
1 Égypte	53.8	283
2 Sierra Leone	56.6	284
3 Bélarus	57.5	291
4 Libye	44.4	293
5 Ukraine	65.5	306

Pourcentage de bénéficiaires les plus élevés

Nationalité	Bénéficiaires	Taux
1 Nationalité inconnue	1'640	112.9 ¹⁾
2 Mongolie	763	79.3
3 Congo RD	685	77.3
4 Arménie	465	74.4
5 Ethiopie	1'054	71.8

Pourcentage de bénéficiaires les plus bas

Nationalité	Bénéficiaires	Taux
1 Géorgie	1'537	42.5
2 Somalie	703	42.8
3 Libye	293	44.4
4 Maroc	1'530	46.0
5 Tunisie	2'871	46.8

Pourcentage de NEM-Dublin les plus élevés

Nationalité	Dublin	Taux
1 Erythrée	2'007	80.7
2 Afghanistan	1'317	77.9
3 Somalie	523	74.4
4 Libye	215	73.4
5 Ghana	400	73.3

Pourcentage de NEM-Dublin les plus bas

Nationalité	Dublin	Taux
1 Bosnie et Herzégovine	56	7.0
2 Serbie	209	7.4
3 Macédoine, ex-Rép. Yougosl.	133	11.2
4 Nationalité inconnue	190	11.6
5 Mongolie	93	12.2

Durée de perception les plus longues

Nationalité	Bénéficiaires	Durée
1 Mongolie	763	505
2 Ethiopie	1'054	434
3 République populaire de Chine	341	381
4 Nationalité inconnue	1'640	351
5 Congo RD	685	333

Durée de perception les plus courtes

Nationalité	Bénéficiaires	Durée
1 Somalie	703	86
2 Géorgie	1'537	88
3 Tunisie	2'871	91
4 Libye	293	102
5 Syrie	1'016	104

Coûts moyens par décision les plus élevés

Nationalité	Bénéficiaires	Coûts
1 Nationalité inconnue	1'640	19'569
2 Mongolie	763	17'531
3 Ethiopie	1'054	14'618
4 Congo RD	685	11'894
5 Iran	828	9'987

Coûts moyens par décision les plus bas

Nationalité	Bénéficiaires	Coûts
1 Somalie	703	1'938
2 Géorgie	1'537	2'093
3 Libye	293	2'768
4 Tunisie	2'871	2'960
5 Syrie	1'016	2'992

¹⁾ La nationalité annoncée au moment de la demande d'asile est saisie pour les décisions entrées en force alors que pour les bénéficiaires d'aide d'urgence, c'est la nationalité actuelle qui est saisie.
Par la suite, il s'avère fréquemment que le demandeur d'asile a indiqué une fausse nationalité lors du dépôt de sa demande d'asile et qu'ainsi sa nationalité actuelle est "inconnue".

Annexe 9.2 Décisions entrées en force et bénéficiaires d'aide d'urgence: par nationalité

Top 40: Nationalités avec plus de 283 bénéficiaires

Proportion NEM/NEGE par rapport au nombre de bénéficiaires de l'aide d'urgence

Nationalité	Ensemble de la période de 2008 à 2016									
	Nbre de décisions du 01.01.2008 au 31.12.2016	en% du total	Nbre de bénéficiaires	en % du total	Taux de perception	Durée de perception	Coûts moyens	NEM en % du nbre de bénéficiaires	NEGE en % du nbre de bénéficiaires	Dublin en % du nbre de bénéficiaires
Afghanistan	2'950	3.2	1'690	3.2	57	141	4411	4.6	17.5	77.9
Égypte	526	0.6	283	0.5	54	126	3845	20.8	30.0	49.1
Algérie	3'519	3.8	1'890	3.6	54	216	7014	39.6	24.0	36.4
Arménie	625	0.7	465	0.9	74	256	8190	25.6	47.7	26.7
Ethiopie	1'467	1.6	1'054	2.0	72	434	14618	13.9	60.6	25.5
Bélarus	506	0.5	291	0.6	58	134	3857	43.0	36.8	20.3
Bosnie et Herzégovine	1'428	1.5	801	1.5	56	327	8043	35.3	57.7	7.0
République populaire de Chine	619	0.7	341	0.7	55	381	9848	11.4	69.2	19.4
Côte d'Ivoire	1'008	1.1	630	1.2	63	216	6886	32.4	38.4	29.2
Erythrée	5'074	5.5	2'487	4.8	49	115	3041	9.7	9.7	80.7
Gambie	3'072	3.3	1'616	3.1	53	111	3594	33.6	22.0	44.4
Géorgie	3'618	3.9	1'537	2.9	42	88	2093	27.8	16.9	55.3
Ghana	1'008	1.1	546	1.0	54	115	3567	18.1	8.6	73.3
Guinée	2'286	2.5	1'354	2.6	59	165	5647	37.3	23.6	39.1
Guinée-Bissau	1'198	1.3	811	1.6	68	156	6233	47.3	33.5	19.1
Irak	2'981	3.2	1'563	3.0	52	181	4638	21.9	43.3	34.9
Iran	1'213	1.3	828	1.6	68	308	9987	12.4	57.9	29.7
Cameroun	569	0.6	376	0.7	66	215	6908	17.0	54.3	28.7
Congo RD	886	1.0	685	1.3	77	333	11894	13.4	69.2	17.4
Kosovo	3'311	3.6	2'070	4.0	63	219	5610	15.1	54.9	30.0
Libye	660	0.7	293	0.6	44	102	2768	11.3	15.4	73.4
Mali	845	0.9	446	0.9	53	114	3655	24.4	20.9	54.7
Maroc	3'323	3.6	1'530	2.9	46	121	3689	26.9	14.1	59.0
Macédoine, ex-Rép. Yougosl.	2'164	2.3	1'189	2.3	55	181	4408	44.0	44.8	11.2
Mongolie	962	1.0	763	1.5	79	505	17531	48.4	39.4	12.2
Nigéria	12'778	13.9	7'566	14.5	59	143	4643	41.1	8.5	50.4
Pakistan	851	0.9	473	0.9	56	260	7297	15.0	49.9	35.1
Russie	1'765	1.9	1'082	2.1	61	200	5681	13.0	33.6	53.3
Sénégal	1'212	1.3	703	1.3	58	132	4801	38.8	21.9	39.3
Serbie	5'183	5.6	2'839	5.4	55	228	5075	34.4	58.2	7.4
Sierra Leone	502	0.5	284	0.5	57	108	3786	29.9	14.4	55.6
Somalie	1'644	1.8	703	1.3	43	86	1938	12.7	12.9	74.4
Sri Lanka	2'531	2.7	1'413	2.7	56	149	3992	6.5	64.1	29.4
Nationalité inconnue	1'453	1.6	1'640	3.1	113	351	19569	36.1	52.3	11.6
Soudan	751	0.8	413	0.8	55	152	4427	20.8	22.3	56.9
Syrie	1'721	1.9	1'016	1.9	59	104	2992	11.0	21.0	68.0
Togo	556	0.6	363	0.7	65	298	9095	17.1	57.6	25.3
Tunisie	6'131	6.6	2'871	5.5	47	91	2960	17.5	12.0	70.6
Turquie	1'930	2.1	1'114	2.1	58	212	5013	10.7	72.2	17.1
Ukraine	467	0.5	306	0.6	66	114	3694	5.9	43.8	50.3
Autres (113 Nationalités)	6'930	7.5	3'821	7.3	55	214	5909	25.9	38.3	35.7
Total	92'223	100.0	52'146	100.0	57	186	5299	26.2	31.8	41.9

Taux de perception = nombre de bénéficiaires pour 100 décisions

Annexe 10.1 Statistiques de départs des cantons 2016

Canton	Départ	Bénéficiaires	Taux	Taux de perception	Durée de perception	Indemnités fédérales (5'994 Fr./décision) avec montant compensatoire moins dépenses	Dépenses moyennes par nuitée
AG	146	656	22.3	10	107	1'352'593	50
AI	2	16	12.5	10	206	-4'535	39
AR	1	22	4.5	4	225	247'033	38
BE	214	1'289	16.6	11	139	513'260	51
BL	90	388	23.2	10	140	1'174'770	44
BS	28	217	12.9	9	155	647'993	49
FR	49	212	23.1	7	124	770'526	53
GE	196	869	22.6	15	132	-1'903'876	56
GL	12	35	34.3	8	187	186'418	21
GR	62	175	35.4	7	60	1'341'410	52
JU	41	168	24.4	17	103	-263'072	60
LU	41	156	26.3	4	136	2'566'728	35
NE	57	363	15.7	17	111	-655'792	58
NW	2	8	25.0	2	41	257'112	138
OW	5	19	26.3	6	139	107'856	31
SG	34	228	14.9	5	227	2'059'559	35
SH	28	183	15.3	20	152	-598'932	45
SO	57	388	14.7	13	91	547'640	51
SZ	50	192	26.0	13	78	195'594	67
TG	44	238	18.5	8	98	1'388'258	34
TI	33	116	28.4	3	123	979'275	76
UR	6	12	50.0	4	86	314'936	22
VD	123	1'622	7.6	20	126	-6'331'966	61
VS	140	598	23.4	17	92	345'012	43
ZG	32	98	32.7	8	142	124'671	45
ZH	345	1'468	23.5	10	113	1'906'523	59
CH	1'838	9'736	18.9	11	122	7'268'993	53

Annexe 10.2 Statistiques de départs des cantons 2016 : par catégorie

Canton	Nouveaux cas: tous			Nouveaux cas NEM (sans Dublin)			Nouveaux cas NEM-Dublin			Nouveaux cas NEGE		
	Départ	Bénéficiaires	Taux	Départ	Bénéficiaires	Taux	Départ	Bénéficiaires	Taux	Départ	Bénéficiaires	Taux
AG	146	656	22	21	93	23	87	232	38	38	331	11
AI	2	16	13	0	3	0	2	5	40	0	8	0
AR	1	22	5	0	1	0	0	4	0	1	17	6
BE	214	1'289	17	14	114	12	155	554	28	45	621	7
BL	90	388	23	5	34	15	61	172	35	24	182	13
BS	28	217	13	0	34	0	14	83	17	14	100	14
FR	49	212	23	2	13	15	36	103	35	11	96	11
GE	196	869	23	17	115	15	118	396	30	61	358	17
GL	12	35	34	0	4	0	8	11	73	4	20	20
GR	62	175	35	2	15	13	51	100	51	9	60	15
JU	41	168	24	2	19	11	32	86	37	7	63	11
LU	41	156	26	2	20	10	23	28	82	16	108	15
NE	57	363	16	5	32	16	37	196	19	15	135	11
NW	2	8	25	0	2	0	2	2	100	0	4	0
OW	5	19	26	0	1	0	1	5	20	4	13	31
SG	34	228	15	5	35	14	2	15	13	27	178	15
SH	28	183	15	1	27	4	21	87	24	6	69	9
SO	57	388	15	1	39	3	42	190	22	14	159	9
SZ	50	192	26	6	22	27	33	101	33	11	69	16
TG	44	238	18	2	25	8	36	114	32	6	99	6
TI	33	116	28	0	28	0	25	33	76	8	55	15
UR	6	12	50	1	1	100	2	3	67	3	8	38
VD	123	1'622	8	29	284	10	62	649	10	32	689	5
VS	140	598	23	8	58	14	96	348	28	36	192	19
ZG	32	98	33	2	12	17	24	37	65	6	49	12
ZH	345	1'468	24	14	228	6	255	595	43	76	645	12
CH	1'838	9'736	19	139	1'259	11	1'225	4'149	30	474	4'328	11