



21.04.2011

Forfaits par place pour adulte

Mise à jour des valeurs forfaitaires

Sommaire

1	Contexte	2
1.1	Un mode de calcul fondé sur les forfaits par place	2
1.2	Difficultés rencontrées dans le cadre de la mise en œuvre	2
2	Révision des forfaits par place.....	3
2.1	Organisation du projet	3
2.2	Objectifs.....	3
2.3	Raisons de l'instauration du système de forfaits.....	4
2.4	Elargissement de l'échantillon	4
2.5	Procédure suivie pour l'élargissement des échantillons	5
2.6	Trois échantillons au lieu d'un	5
2.7	Les autres modifications en bref.....	5
2.7.1	<i>Problème du degré de couverture des frais.....</i>	<i>6</i>
2.7.2	<i>Corrections mineures apportées aux valeurs de surface.....</i>	<i>6</i>
2.7.3	<i>Modifications apportées au modèle fermé (annexes 1 à 6)</i>	<i>7</i>
2.7.4	<i>Modifications apportées au modèle ouvert (cf. annexes 7 à 11).....</i>	<i>7</i>
2.7.5	<i>Modifications apportées au modèle de type prison (cf. annexes 12 à 16)</i>	<i>8</i>
3	Modélisations.....	8
4	Evaluation des nouvelles valeurs modèles	8
5	Suite des opérations	9
6	Contenu des annexes.....	9

1 Contexte

1.1 Un mode de calcul fondé sur les forfaits par place

La méthode des forfaits par place est en application depuis le 21 septembre 2001, et les expériences réalisées depuis lors ont été pour la plupart positives. Les forfaits par place définis par secteur permettent d'influer à peu de frais sur les différents projets dès la phase du programme des locaux et d'élaborer à un stade précoce des prévisions relativement précises quant aux répercussions financières. Un autre avantage par rapport à la méthode du décompte final provient du fait que la définition d'un établissement modèle facilite grandement la planification des projets. Tel que défini dans le programme des locaux, la corrélation entre les surfaces utiles permet de déterminer très tôt si un projet sera ou non fonctionnel. Dans l'exécution des peines et des mesures, une place importante revient à la conciliation des différents impératifs que sont la sécurité, le bien-être des détenus, les conditions de travail du personnel, la gestion des détenus, ainsi que l'habitat et le travail de ces derniers. Le système des forfaits permet une telle conciliation. De ce point de vue, on peut dire que les forfaits par place se sont avérés un excellent outil d'évaluation et de planification dans le domaine de l'exécution des peines et mesures.

1.2 Difficultés rencontrées dans le cadre de la mise en œuvre

Presque dix ans se sont écoulés depuis l'introduction du système des forfaits. Du fait des changements sociétaux intervenus entre-temps, les besoins en matière d'exécution des peines et mesures ont eux aussi évolué. Le recours accru aux mesures d'enfermement oblige les établissements de type ouvert à augmenter considérablement leur niveau de sécurité. Un déficit se fait par ailleurs sentir dans tout le pays en termes de places disponibles pour l'exécution de mesures en milieu fermé, alors que les surfaces nécessaires à ce type de mesures se trouvaient justement sous-représentées dans l'échantillon utilisé jusqu'ici. Il n'existe pas à ce jour d'établissement modèle pour les centres d'exécution de mesures, une lacune qui les empêche pour l'heure de couvrir l'intégralité de leurs frais effectifs, du fait de leurs besoins spécifiques en termes de surfaces. Étant donné ces déficits de couverture parfois considérables, le système forfaitaire ne peut être utilisé pour évaluer les projets des centres d'exécution de mesures. Le fait que le système des forfaits entraîne presque systématiquement, dans ces cas, un déficit de couverture des frais effectifs de 10% ou plus a rendu nécessaire une adaptation des forfaits appliqués. L'évolution rapide des techniques et les exigences croissantes de la société en matière de sécurité rendent également nécessaire une adaptation des suppléments alloués pour la sécurité, qui se révèlent de plus en plus inadaptes. Enfin, la révision des forfaits permet de répondre à l'exigence de révision périodique inscrite dans la LPPM.

2 Révision des forfaits par place

2.1 Organisation du projet

Le groupe de projet mis sur pied pour combler les lacunes décrites ci-dessus était constitué des personnes suivantes:

John Zwick, chef suppléant de l'unité Exécution des peines et mesures, OFJ (chef de projet)
Rudolf Bünzli, chef du secteur Section expertises, OFCL
Karin Gallati, cheffe du secteur Section expertises, OFCL
Andreas Saurer, Section expertises, OFCL
Sonja Huser, unité Exécution des peines et mesures, OFJ

Depuis le démarrage du projet, le 3 février 2009, le groupe s'est réuni environ 20 fois. Bien entendu, les diverses instances cantonales et les tiers intéressés ont aussi été associés au projet, notamment pour l'élaboration des bases. La majeure partie du matériel nécessaire à la mise à jour de l'échantillon a été obtenue auprès des cantons.

2.2 Objectifs

La révision des forfaits vise les objectifs suivants:

1. Relever le niveau des forfaits, de manière à assurer à nouveau un degré de couverture des frais effectifs acceptable. La neutralité des coûts par rapport à la méthode dite du décompte final était déjà un objectif déclaré il y a dix ans, lors de la mise en place du système forfaitaire.
2. Augmenter massivement le nombre d'objets de référence, très limité jusqu'ici, pour obtenir des valeurs représentatives.
3. Réviser, sur la base des nouvelles données, les forfaits appliqués pour les trois établissements modèles, en les adaptant aux nouvelles exigences. La systématique et les objectifs définis à l'origine – incitations à appliquer des solutions avantageuses, facilité de planification des projets, transparence et neutralité des coûts pour la Confédération notamment – méritent d'être conservés. Le point à améliorer concerne l'application des forfaits par place.
4. Les forfaits par place devront désormais couvrir les coûts des établissements d'exécution des mesures, y compris ceux occasionnés par les mesures thérapeutiques à assurer. Cet objectif implique que l'on détermine les surfaces et les frais correspondants et qu'on les intègre dans un établissement modèle.
5. Il convient de vérifier avec une attention particulière les suppléments pour la sécurité, de manière que les forfaits tiennent compte des exigences accrues de la société en matière de sécurité et de l'évolution technique dans ce domaine.

2.3 Raisons de l'instauration du système de forfaits

Pour faciliter la compréhension du système des forfaits, nous allons revenir brièvement sur son fonctionnement. L'idée à la base de ce système est que chaque détenu, en plus de sa cellule, utilise une certaine part des autres locaux qui constituent l'établissement. L'addition de ces divers éléments permet d'arriver à la définition d'un établissement modèle théorique, sur la base duquel on pourra déterminer les frais reconnus par place. A chacun des trois établissements modèles «fermé», «ouvert» et «prison» à la base des différents forfaits correspondent huit surfaces de secteur spécifiques. En additionnant les surfaces nécessaires des locaux affectés à chaque secteur, on obtient la surface totale par place spécifique à chaque type d'établissement. En multipliant ce total par le nombre prévu de places et les prix par secteur, on obtient le total des frais de construction reconnus. La liste des locaux qui a servi à définir les surfaces de secteur se fonde sur le Manuel des constructions de l'Office fédéral de la justice et sur les directives de la Conférence en matière de subventions fédérales aux constructions (état au 1^{er} novembre 2001).

2.4 Elargissement de l'échantillon

L'expérience a montré que la majorité ou presque des projets évalués sur la base des forfaits présente un déficit de couverture. Cela tient à la relative petitesse de l'échantillon et au nombre limité de projets de référence, qui restreignait excessivement la base de données disponibles pour la planification. Il a dès lors fallu élargir considérablement l'échantillon, en le faisant passer de 12 à 28 objets de référence. En renforçant de la sorte la base de données disponibles pour l'établissement des valeurs modèles, on améliore la fiabilité des forfaits.

Les établissements suivants, jugés représentatifs des établissements suisses d'exécution des peines et des mesures, ont été intégrés dans l'échantillon:

Echantillon des établissements fermés (cf. annexes 1 à 6):

- 1) Centre psychiatrique de Rheinau, ZH (unités sécurisées)
- 2) Etablissements de Thorberg, Krauchthal (nouvelles constructions)
- 3) Etablissement d'exécution judiciaire de Lenzburg (unité de haute sécurité)
- 4) Etablissement d'exécution judiciaire de Lenzburg (atelier)
- 5) Etablissement pénitentiaire de Pöschwies, Regensdorf
- 6) Prison de la Tuillière, Lonay VD
- 7) Etablissement d'exécution judiciaire de Soleure, Deitingen (nouvelle construction)
- 8) Etablissement pénitentiaire intercantonal de Bostadel, Menzingen ZG (nouvelles constructions seulement)
- 9) Etablissements de Bellechasse (nouvelle unité EAP), Sugiez FR
- 10) Etablissement d'exécution judiciaire de Lenzburg (prison centrale de Lenzburg)
- 11) Unité de psychiatrie forensique de Waldau, Berne

Echantillon des établissements ouverts (cf. annexes 7 à 11):

- 1) Etablissements de Bellechasse, Sugiez FR (valeurs de surface uniquement)
- 2) Etablissements de Witzwil, Gampelen BE
- 3) Etablissement pénitentiaire de Wauwilermoos, Egolzwil LU
- 4) Etablissement pénitentiaire de Saxerriet, Salez SG
- 5) Centre d'exécution des mesures de Bitzi, Mosnang SG
- 6) EMS Payerne VD (de l'échantillon précédent; valeurs forfaitaires non prises en compte)

Echantillon des établissements de type prison (cf. annexes 12 à 16):

- 1) Sicherheitsstützpunkt Biberbrugg, Bennau SZ
- 2) Etablissement pénitentiaire cantonal de Zoug, Zoug
- 3) Etablissement pénitentiaire régional d'Altstätten SG
- 4) Centre de mesures de contrainte de Bässlergut, Bâle
- 5) Etablissement pénitentiaire cantonal de Frauenfeld
- 6) Centre de mesures de contrainte de Kloten
- 7) Etablissement pénitentiaire de Limmattal, Dietikon
- 8) Etablissement pénitentiaire régional de Thoune
- 9) Etablissement pénitentiaire de Kloten
- 10) Prison des Iles, Sion
- 11) Etablissement de détention et centre de détention préventive de Kriens LU

2.5 Procédure suivie pour l'élargissement des échantillons

Dans un premier temps, il a fallu obtenir auprès des cantons les dossiers relatifs aux nouveaux projets. Puis, sur la base de ces documents, on a procédé à la saisie des programmes et des surfaces de locaux des différents objets de référence. Les données relatives aux projets répertoriés dans les échantillons existants ont été vérifiées et mises à jour. A partir de ces valeurs et du nombre de places spécifique des établissements, on a calculé les surfaces nécessaires par place et par secteur, paramètres qui ont permis d'obtenir des valeurs moyennes pour l'ensemble des établissements. On n'a pas inclus dans les échantillons les établissements dotés d'exploitations agricoles ou horticoles, ni les protections périphériques. Ce choix tient au fait que les établissements comptant ce genre d'exploitations sont plutôt rares et qu'ils varient énormément de par leur taille et leur organisation spatiale. Pour ce qui est des protections périphériques, elles présentent dans la réalité des formes extrêmement disparates, ce qui rend difficile la définition de règles adaptées et uniformes de calcul des forfaits. On n'a pas tenu compte non plus des cas extrêmes, qui risquaient de biaiser les résultats.

2.6 Trois échantillons au lieu d'un

En cours de travail, il est vite apparu qu'un échantillon unique comprenant les trois établissements modèles ne permettrait pas d'obtenir les résultats attendus. Les tests effectués ont en effet montré que l'échantillon unique entraînait des écarts pouvant aller jusqu'à 28% entre les deux modèles «fermé» et «type prison». En d'autres termes, les valeurs de chacun de ces modèles engendrent des distorsions dans l'autre modèle. Pour obtenir des valeurs forfaitaires aussi représentatives que possible, il a fallu supprimer ce biais, d'où la création d'un échantillon par type d'établissement. Si cette façon de procéder comporte de nombreux avantages, elle rend difficile la comparaison avec les surfaces et les prix par secteur des anciens modèles. Les surfaces, les prix par secteur et les forfaits nouvellement définis pour les CFC 4 et 9 ne valent désormais que pour un type d'établissement précis. Comme le montrent les tableaux en annexe, on peut toutefois encore opérer des comparaisons au sein d'un même modèle. Pour faciliter les comparaisons, on a intentionnellement maintenu les valeurs figurant dans les tableaux de l'annexe au niveau de l'indice au 1^{er} avril 1995. Il est toutefois prévu, dans le cadre de la révision de l'ordonnance du DFJP, d'adapter les prix par secteur à l'indice des prix du 1^{er} octobre 2010. On trouvera les nouvelles valeurs dans le projet de révision de l'ordonnance joint au présent rapport.

2.7 Les autres modifications en bref

On a par ailleurs éliminé de l'échantillon les valeurs extrêmes, à savoir celles qui étaient excessivement éloignées de la moyenne ou trop atypiques, de façon à éviter les distorsions. Les principaux changements par rapport à la situation actuelle concernent l'échantillon des établissements fermés, du fait de la nécessité d'intégrer les mesures en secteur fermé dans ce modèle. L'analyse des données a toutefois révélé que les surfaces spécifiques à l'exécution des mesures coïncidaient en grande partie avec celles des établissements fermés et qu'il suffisait de reporter une partie des surfaces du secteur 7 Travail vers le secteur 4 Détenus, de façon à ménager davantage d'espace pour la thérapie et le traitement.

2.7.1 Problème du degré de couverture des frais

Comme nous l'avons déjà mentionné, une des principales raisons de cette révision tient à la nécessité de corriger un important déficit de couverture des frais par rapport à la méthode du décompte final. Un objectif déclaré était de définir des forfaits permettant d'atteindre une aussi bonne neutralité des coûts que possible. Dans la pratique, le degré moyen de couverture des frais était de 90,9% pour les établissements de type prison et de 84,1% seulement pour les établissements fermés. Lors du calcul des frais de construction reconnus, cela a conduit dans de nombreux cas, plus particulièrement pour les centres d'exécution des mesures, à l'impossibilité d'appliquer les forfaits par place: avec un écart de plus de 30% par rapport aux frais effectifs reconnus, il n'y avait pas d'autre solution que de recourir à la méthode du décompte final. A l'inverse, on a constaté que pour les établissements ouverts, le degré moyen de couverture des frais se situait aux environs de 112,7%, une valeur traduisant un excédent de couverture. Pour y remédier, on a abaissé les forfaits des établissements ouverts et augmenté ceux des autres types d'établissements. D'une manière générale, les nouveaux forfaits ont été définis de façon que le degré moyen de couverture des frais se situe pour les trois modèles justes sous le seuil des 100% par rapport à la méthode du décompte final. Cela correspond à l'objectif visé dès le début du processus d'introduction des forfaits par place, qui était d'assurer un degré de couverture des frais proche de 99,9%.

2.7.2 Corrections mineures apportées aux valeurs de surface

Grâce au plus grand volume de données disponibles, il a par ailleurs été possible d'apporter diverses corrections mineures aux valeurs de surface utilisées jusque-là pour les différents types d'établissement. Les établissements fermés disposent ainsi désormais d'une surface par place de 64,5 m² contre 61,3 m², les établissements ouverts de 66,0 m² contre 63,3 m², et les établissements de type prison de 32,8 m² contre 29,9 m². Cette légère augmentation des valeurs de surface résulte d'une adaptation aux projets réalisés ces dernières années dans le domaine de l'exécution des peines et mesures. Une autre légère augmentation de la surface, de l'ordre de 0,7 m² par place, permettra de couvrir les besoins en locaux supplémentaires affectés aux nouveaux programmes de formation, qui concernent un tiers des détenus. Si l'on crée de nouvelles structures spécifiquement destinées à la formation, il sera possible de les imputer elles aussi aux frais reconnus. Les suppléments pour la sécurité alloués jusqu'ici à hauteur de 35 000 francs (supplément simple) et de 70 000 francs (supplément double pour les structures de haute sécurité) se sont avérés largement insuffisants. Cela tient d'une part aux exigences sécuritaires toujours plus poussées de la société actuelle et d'autre part aux progrès techniques très rapides qui caractérisent ce domaine. Pour parvenir à couvrir plus ou moins les frais dans ce domaine, on a régulièrement recouru ces dernières années au double supplément, réservé à l'origine aux structures de haute sécurité. Une analyse approfondie a montré qu'il fallait fixer à 70 000 francs le montant du supplément simple pour le degré de sécurité usuellement requis dans les établissements fermés et les

prisons, et prévoir 35 000 francs supplémentaires pour les établissements de haute sécurité. Le supplément simple sera par ailleurs aussi alloué pour les places en secteur fermé situées dans les établissements de type ouvert.

La révision a par ailleurs conduit aux modifications spécifiques suivantes pour chacun des types d'établissement:

2.7.3 Modifications apportées au modèle fermé (annexes 1 à 6)

Comme nous l'évoquons plus haut, c'est dans le secteur des établissements fermés et dans celui des mesures en milieu fermé au sens de l'art. 59, al. 3, CP qu'ont été apportées les principales modifications. Plutôt que de créer de nouveaux établissements ad hoc, il convient d'intégrer dans les établissements fermés existants des surfaces dédiées à l'exécution des mesures. Les analyses ont montré que les surfaces nécessaires à l'exécution des peines et celles nécessaires à l'exécution des mesures coïncident à peu près, à ceci près qu'il faut prévoir davantage d'espace dans le secteur 4 Détenus et moins dans le secteur 7 Travail. Pour plus de clarté, le secteur 4 a été subdivisé en deux sous-secteurs 4a et 4b, le 4a comprenant les locaux dédiés à la thérapie et au traitement des personnes exécutant des mesures et le 4b l'éventuelle salle de sport avec les locaux attenants comme les salles de musculation, les vestiaires, les stocks de matériel, etc. De par leurs dimensions, ces surfaces ont des répercussions sensibles sur le secteur 4 dans son ensemble. Comme elles ne sont pas systématiquement exigées par l'OFJ, elles sont répertoriées séparément et, lorsqu'elles répondent à une nécessité, imputées à part. Le supplément alloué aux ateliers de production du secteur 7 est calculé non plus selon un facteur de 1.7 x les frais, mais en fonction de la surface. Les analyses ont en effet montré qu'il ne suffisait pas, pour les ateliers de production, de prévoir uniquement des suppléments de frais pour grandes machines et autres équipements, mais aussi et surtout des surfaces supplémentaires. Ces besoins supplémentaires seront à l'avenir également inclus dans les surfaces allouées. Les annexes 1 à 6 présentent les changements opérés.

2.7.4 Modifications apportées au modèle ouvert (cf. annexes 7 à 11)

Comme le montre la figure 9 de l'annexe, la surface par place a certes été portée à 66 m² (+ 4%) pour les établissements ouverts, mais les frais par place ont diminué de 4% par rapport au forfait par place appliqué jusqu'ici. Les valeurs définies pour ce type d'établissement ont été abaissées en conséquence. Dans les établissements ouverts aussi, les besoins générés par les ateliers de production sont couverts non plus par un relèvement des prix de secteur, mais par une augmentation de la surface de référence dans le secteur 7. Il en va de même pour la construction de locaux sportifs, pour lesquels on procède de la même façon que pour les établissements fermés.

2.7.5 Modifications apportées au modèle de type prison (cf. annexes 12 à 16)

Ce modèle comprend les prisons de district, les prisons régionales et les prisons cantonales, généralement affectées à la détention préventive, à l'exécution de peines privatives de liberté de courte durée et à d'autres types de détention. L'échantillon comprend désormais 12 établissements de ce type. Son augmentation a conduit à faire passer la surface par place de 29,9 m² à 32,6 m². Traduite en termes relatifs, cette augmentation de 9% de la surface minimale nécessaire reste modeste. Une comparaison des frais entre les anciens établissements et les nouveaux révèle une augmentation corrigée des effets de l'indice de 9%. Cette augmentation est due en premier lieu non pas à l'accroissement de la surface, mais aux exigences et aux frais accrus en matière de sécurité.

3 Modélisations

Les tableaux figurant dans l'annexe donnent un aperçu des modifications apportées. Pour mieux visualiser ces changements, une série de modélisations a été effectuée pour les différents types d'établissement (annexes 4 à 6 établissements fermés; annexes 10 à 11 établissements ouverts; annexes 15 à 16 établissements de type prison).

4 Evaluation des nouvelles valeurs modèles

Le système de calcul des forfaits par place ayant démontré son efficacité dans l'ensemble, cette méthode de calcul est maintenue. Certaines améliorations ponctuelles s'imposent néanmoins, pour tenir compte des derniers développements dans le domaine de l'exécution des peines et mesures. L'élargissement des échantillons a permis de renforcer la fiabilité de l'ensemble de référence et de combler partiellement les lacunes constatées. Il apporte plus particulièrement les améliorations suivantes:

- L'ajout de nombreux objets de référence dans l'échantillon permet d'obtenir des valeurs moyennes plus fiables.
- Une systématique affinée permet de mettre en place des modèles plus représentatifs des besoins effectifs, notamment par la prise en compte des établissements d'exécution des mesures.
- La possibilité de calculer des valeurs proches des frais effectifs permet de répondre à l'impératif de neutralité des coûts par rapport au système du décompte final.
- L'extension de l'application des forfaits aux établissements d'exécution des mesures permet de respecter à nouveau le principe inscrit dans la loi, qui exige que l'on applique en priorité le système des forfaits.
- Les surcoûts générés par l'augmentation minimale des surfaces déterminées sur la base des nouveaux échantillons sont relativisés par une application plus large des forfaits, notamment pour les établissements d'exécution de mesures. Nous sommes d'avis que la Confédération n'aura pas à supporter de surcoûts importants, car même dans le domaine relativement coûteux de l'exécution des mesures, l'utilisation des forfaits maintiendra les frais à un niveau inférieur à celui induit par le recours à la méthode du décompte final.

5 Suite des opérations

Le présent rapport sera soumis aux cantons (directions de justice et police, services des constructions) à l'été 2011, en même temps que le projet de modification de l'ordonnance d'application de la LPPM et le projet d'ordonnance du Département fédéral de justice et police. L'objectif est une entrée en vigueur des deux ordonnances au 1^{er} janvier 2012.

Parallèlement, il est prévu de remanier le manuel de l'OFJ sur la base des nouvelles adaptations. Les directives de détermination de la conférence en matière de subventions de construction seront elles aussi adaptées.

6 Contenu des annexes

- Les annexes 1 à 6 concernent les établissements fermés et contiennent les valeurs applicables à l'exécution des mesures.
- Les annexes 7 à 11 concernent les établissements ouverts.
- Les annexes 12 à 16 concernent les établissements de type prison.

Nouveaux établissements modèles de type fermé et de type mesures

	Thorberg (m2/Pl)	Lenzburg Sitrakt (m2/Pl)	Lenzburg Werkstatt (m2/Pl)	Pöschwies (m2/Pl)	Lonay (m2/Pl)	Deitingen A (m2/Pl)	Bostadel (m2/Pl)	EAP (m2/Pl)	Lenzburg ZGL spez. (m2/Pl)	nouveau modele type fermé (m2/Pl)	adaptation pour type mesures (m2/Pl)	nouveau modele type mesures (m2/Pl)	ancien modele type fermé (m2/Pl)	Rheinau (m2/Pl)	Waldau Forensik (m2/Pl)
1 Sécurité		3.1		3.1	1.7	2.1	1.9	1.1	1.3	2.0		2.0	2.6	2.0	7.5
2 Administration				1.7	0.6	3.7	2.7	2.0		2.1		2.1	1.4	2.6	
3 Personnel	1.6	1.4		1.4	2.3	2.8	2.3		3.1	2.1		2.1	2.0	2.4	4.8
4 Détenus	4.0	2.1		5.0	6.2	5.4	4.2	5.7	6.6	4.9		4.9	3.6	6.4	8.7
4a Sport				1.9	3.1	2.5	2.2	1.8		2.3	+2.5	4.8	1.8	4.1	4.1
4b Thérapie						2.4			4.1	3.2	+2.0	5.2	2.4	5.4	9.3
5 Entrée et sortie	2.5	2.1		2.9	2.8	2.0	0.9		1.4	2.1		2.1	3.1	2.8	3.3
6 Habitat	18.6	11.2		18.3	17.6	21.8	18.4	16.2	19.4	17.7	+8.5	26.2	17.7	28.7	24.1
7 Travail	10.7	15.6	42.9	32.6	9.6	22.5	29.3	18.6		22.7	-13.0	9.7	21.1	8.1	
8 Economie domestique	5.1			4.5	3.3	5.8	7.7		5.8	5.4		5.4	5.6		
Total établissement	42.6	35.4	42.9	71.4	47.1	70.9	69.7	45.4	41.5	64.5	0.0	64.5	61.3	62.5	61.8

Le tableau ci-dessus comprend les surfaces déjà bâties ou projetées par place. La pratique démontre que les surfaces des secteurs pour les projets réalisés dépassent légèrement celles de l'établissement modèle. Ainsi, lors de la détermination du nouvel établissement modèle, les valeurs recueillies ont été quelque peu réduites afin d'empêcher toute augmentation de surfaces due au système.

Etablissement modèle de type fermé: calcul du forfait par place

(coût forfaitaire = surfaces déjà bâties ou projetées x prix de secteur au m2)

Adaptation des coûts liés à la sécurité pour les anciens objets
 Renchérissement coût standard anciens objets (en % du CFC 2)
 Indice (01.04.95) =

	1'145'000		530'000	9'770'000	2'652'000
3%	535'417	113'742	174'611	4'282'522	582'103

facteur établissement de grande taille =	0.90
facteur établissement de petite taille =	1.10

		Rheinau	Thorberg	Lenzburg Sitrakt		Lenzburg Werkstatt		Pöschwies		Lonay		Deitingen A		Bostadel		EAP	Lenzburg ZGL spez.		Waldau Forensik				
		Fr	Fr	Fr	Fr	Fr	Fr	Fr	Fr	Fr	Fr	Fr	Fr	Fr	Fr	Fr	Fr	Fr	Fr				
Secteur 1	5'290 fr/ m2	27	314'226	51	31'740	8	132'250	44	0	417	6'155'973	79	724'730	77	862'270	118	1'174'380	40	238'050	25	169'280	14	610'995
Secteur 2	5'290 fr/ m2	27	407'330	51	0	8	0	44	0	417	3'923'064	79	296'240	25	576'610	118	1'973'170	40	486'680	25	179'860	14	93'104
Secteur 3	5'290 fr/ m2	27	378'235	51	497'260	8	63'480	44	0	417	2'908'971	79	1'031'550	32	529'000	50	677'120	40	280'370	25	444'360	14	389'873
Secteur 4	5'290 fr/ m2	27	1'012'506	51	1'179'670	8	95'220	44	0	417	10'902'690	79	2'861'890	60	1'877'950	118	2'840'730	40	1'327'790	25	952'200	14	709'918
Secteur 4a	5'290 fr/ m2	27	645'909	51	0	0	0	0	0	417	3'727'863	79	1'296'050	60	777'630	10	116'380	199	1'856'790	25	0	14	331'683
Secteur 4b	5'290 fr/ m2	27	849'574	51	0	0	0	0	0	417	0	79	0	30	544'870	118	0	40	0	12	370'300	14	756'470
Secteur 5	5'290 fr/ m2	27	436'425	51	677'120	8	89'930	44	0	417	5'684'634	79	1'158'510	64	661'250	118	544'870	40	100'510	25	179'860	14	267'674
Secteur 6	6'900 fr/ m2	27	5'874'660	51	6'982'800	8	655'500	44	0	417	50'474'880	79	10'177'500	60	9'597'900	10	1'352'400	40	4'740'300	25	3'553'500	14	2'557'830
Secteur 7	3'680 fr/ m2	27	890'560	29	1'137'120	8	460'000	44	6'947'840	417	45'013'392	79	2'796'800	60	4'964'320	40	4'309'280	40	2'734'240	25	279'680	14	0
Secteur 8	6'900 fr/ m2	27	592'020	51	1'994'100	8	0	44	0	417	13'003'740	79	2'028'600	14	621'000	20	1'186'800	40	0	25	1'104'000	14	470'580
Forfait CFC 1-3, 5			11'401'445		12'499'810		1'496'380		6'947'840		141'795'207		22'371'870		21'012'800		14'175'130		11'764'730		7'233'040		6'188'127
Supplément sécurité S1	70'000 fr/ pl	27	1'890'000	51	3'570'000	8	560'000	44	3'080'000	389	27'230'000	79	5'530'000	60	4'200'000	41	2'870'000	40	2'800'000	25	1'750'000	14	980'000
Déduction S1 car secteurs manquants			0		-326'134		-102'316		-2'019'837		-1'110'522		-225'530		0		-117'047		-114'192		-48'532		-337'325
Supplément sécurité S2	35'000 fr/ pl	27	945'000	15	525'000	8	280'000		0	98	3'430'000		0	30	1'050'000	10	350'000		0				0
Total forfait avec suppléments			14'236'445		16'268'676		2'234'064		8'008'003		171'344'685		27'676'340		26'262'800		17'278'083		14'450'538		8'934'508		6'830'802

Méthode décomple final CFC 1-3, 5	100%	15'582'163	15'784'631	113'742	704'611	14'052'522	3'234'103	28'371'458	16'760'013	13'323'882	6'384'989	7'491'917
-----------------------------------	------	------------	------------	---------	---------	------------	-----------	------------	------------	------------	-----------	-----------

Degré de couverture avec suppléments		91%	103%	51%	124%	103%	88%	93%	103%	108%	140%	91%	
		Couverture moyenne en %											99.6%

Forfait CFC 4	6.7% forfait	% BKP 1-3, 5	763'897	0	100'257	465'505	9'500'279	1'498'915	1'407'858	949'734	788'237	484'614	414'605
---------------	--------------	--------------	---------	---	---------	---------	-----------	-----------	-----------	---------	---------	---------	---------

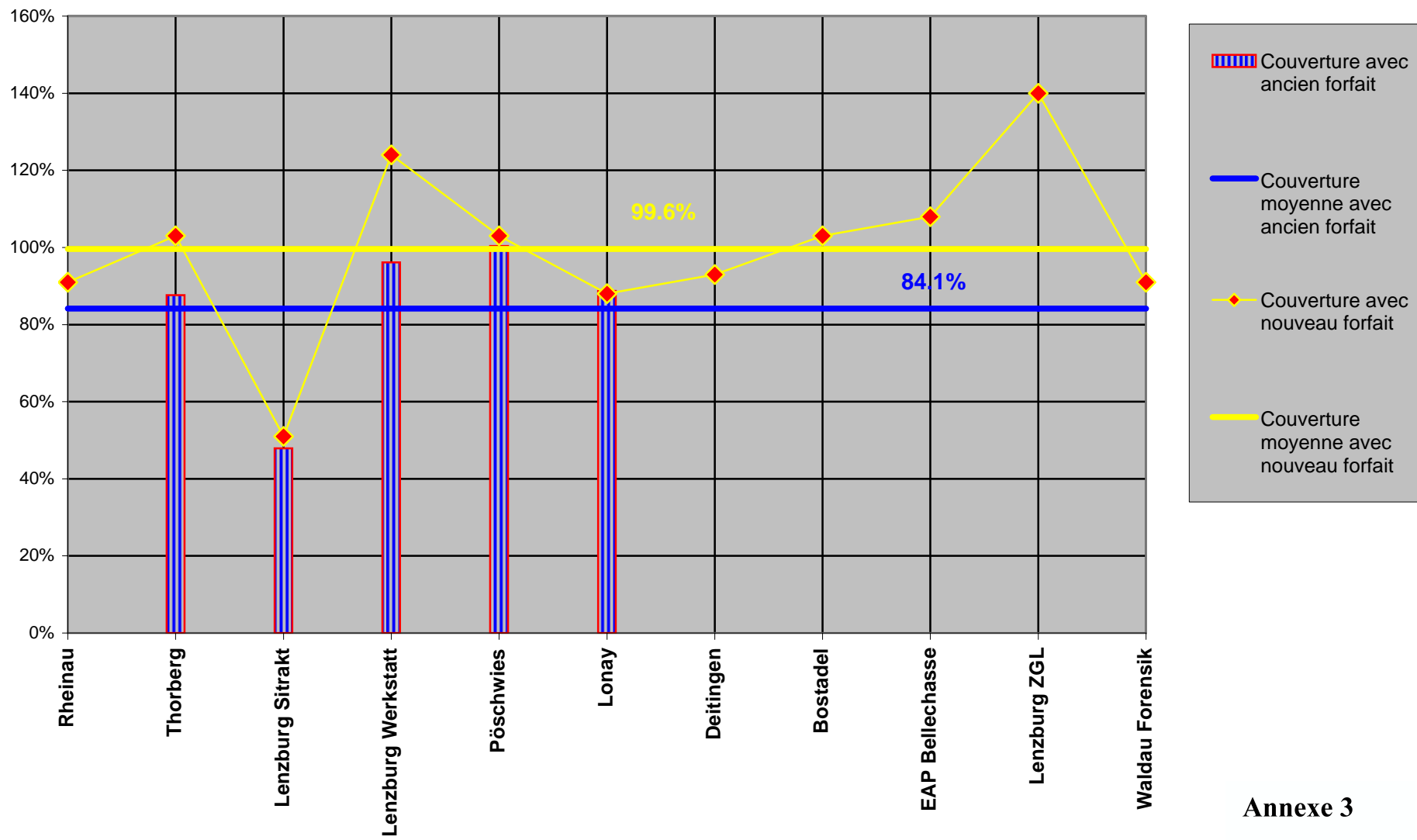
Forfait CFC 9	5.1% forfait	% BKP 1-3, 5	581'474	0	76'315	354'340	7'231'556	1'140'965	1'071'653	0	600'001	368'885	315'594
---------------	--------------	--------------	---------	---	--------	---------	-----------	-----------	-----------	---	---------	---------	---------

Total forfait CFC 1-9			15'581'816	16'268'676	2'410'636	8'827'848	188'076'520	30'316'220	28'742'311	18'227'817	15'838'776	9'788'007	7'561'001
-----------------------	--	--	------------	------------	-----------	-----------	-------------	------------	------------	------------	------------	-----------	-----------

Méthode déc. final CFC 1-9	100%	16'804'720	15'784'631	4'692'333	7'310'578	188'654'133	34'794'171	30'991'628	17'284'794	14'391'714	7'057'187	8'345'313
----------------------------	------	------------	------------	-----------	-----------	-------------	------------	------------	------------	------------	-----------	-----------

Total degré de couverture		93%	103%	51%	121%	100%	87%	93%	105%	110%	139%	91%	
		Couverture moyenne en %											99.3%

Degré de couverture en % pour établissement de type fermé, CFC 1-3, 5, avec suppléments



Etablissement modèle de type fermé		spécifications: nouvelle constr./ suppl. formation / suppl. sport / suppl. thérapie / suppl. production / suppl. sécurité 1 & part. 2											
A	B	C	D	E	E'	E''	F	G	H	J''	J'	J	K
Secteurs	Nbre de places	Surface établis. modèle par place (m2/place)	Surface totale établis. modèle (m2)	Surface objets projetés (m2)	Surface objets existants (m2)	Surface objets projetés et existants (m2)	Surface subventionnée (m2)	Prix secteur (Fr./m2)	Total intermédiaire = valeur à neuf (Fr.)	Degré d'intervention	Modifi-cation partielle	Degré modification (J' x J'')	Total forfait (nouvelle construction ou valeur modif.) (Fr.)
1 Sécurité	120	2.0	240.0	264.0	0.0	264.0	240.0	5'290	1'269'600	1.00	1.00	1.00	1'269'600
2 Administration	120	2.1	252.0	277.0	0.0	277.0	252.0	5'290	1'333'080	1.00	1.00	1.00	1'333'080
3 Personnel	120	2.1	252.0	277.0	0.0	277.0	252.0	5'290	1'333'080	1.00	1.00	1.00	1'333'080
4 Détenus	120	4.9	588.0	647.0	0.0	647.0	588.0	5'290	3'110'520	1.00	1.00	1.00	3'110'520
5 Entrée et sortie	120	2.1	252.0	277.0	0.0	277.0	252.0	5'290	1'333'080	1.00	1.00	1.00	1'333'080
6 Habitat	120	17.7	2'124.0	2'336.0	0.0	2'336.0	2'124.0	6'900	14'655'600	1.00	1.00	1.00	14'655'600
7 Travail	120	22.7	2'724.0	2'996.0	0.0	2'996.0	2'724.0	3'680	10'024'320	1.00	1.00	1.00	10'024'320
8 Economie domestique	120	5.4	648.0	713.0	0.0	713.0	648.0	6'900	4'471'200	1.00	1.00	1.00	4'471'200
Total intermédiaire		59.0	7'080.0	7'787.0	0.0	7'787.0	7'080.0		37'530'480.0	1.00	1.00		37'530'480
Surface formation	120	0.7	84.0	100.0	0.0	100.0	84.0	5'290	444'360	1.00	1.00	1.00	444'360
4a Sport	120	0 à 2.3	0 à 276.0	250.0	0.0	250.0	250.0	5'290	1'322'500	1.00	1.00	1.00	1'322'500
4b Thérapie	120	0 à 3.2	0 à 384.0	300.0	0.0	300.0	300.0	5'290	1'587'000	1.00	1.00	1.00	1'587'000
7a Suppl. production	120	0 à 5.0	0 à 600.0	300.0	0.0	300.0	300.0	3'680	1'104'000	1.00	1.00	1.00	1'104'000
Total intermédiaire		jusqu'à 70.2	jusqu'à 8'424.0	8'737.0	0.0	8'737.0	8'014.0			1.00	1.00		
Forfait CFC 1 - 3, 5									41'988'340		Indice 103.7	1.00	41'988'340
Forfait CFC 4		6,7% de Fr. 41'988'340									Indice 103.7		2'813'219
Forfait CFC 9		5,1% de Fr. 41'988'340									Indice 103.7		2'141'405
Forfait CFC 1 - 9		sans supplément de sécurité									Indice 103.7		46'942'964
Supplément sécurité 1	120 pl.	70'000 Fr./ Place				degré moyen de modification = 1.00		programme complet = 1			Indice 103.7		8'400'000
Supplément sécurité 2	60 pl.	35'000 Fr./ Place				degré moyen de modification = 1.00		programme complet = 1			Indice 103.7		2'100'000
Forfait CFC 1 - 9		avec supplément de sécurité									Indice 103.7		57'442'964
Forfait CFC 1 - 9		indexé sur indice devis:				oct. 2010					Indice 124.0		68'687'826
Total des frais subventionnés (arrondi) / sans mur													68'688'000

par place = 572'400

Etablissement de type fermé et mesures		spécifications: nouvelle constr. / suppl. formation / suppl.sport / suppl. thérapie / suppl. sécurité 1 & 2												
A	B	C	D	E	E'	E''	F	G	H	J''	J'	J	K	
Secteurs	Nbre de places	Surface établ. modèle par place (m2/place)	Surface totale établ. modèle (m2)	Surface objets projetés (m2)	Surface objets existants (m2)	Surface objets projetés et existants (m2)	Surface subventionnée (m2)	Prix secteur (Fr./m2)	Total intermédiaire = valeur à neuf (Fr.)	Degré d'intervention	Modifi-cation partielle	Degré modification (J' x J'')	Total forfait (nouvelle construction ou valeur modif.) (Fr.)	
1 Sécurité	55	2.0	110.0	121.0	0.0	121.0	110.0	5'290	581'900	1.00	1.00	1.00	581'900	
2 Administration	55	2.1	115.5	127.0	0.0	127.0	115.5	5'290	610'995	1.00	1.00	1.00	610'995	
3 Personnel	55	2.1	115.5	127.0	0.0	127.0	115.5	5'290	610'995	1.00	1.00	1.00	610'995	
4 Détenus	55	4.9	269.5	296.0	0.0	296.0	269.5	5'290	1'425'655	1.00	1.00	1.00	1'425'655	
5 Entrée et sortie	55	2.1	115.5	127.0	0.0	127.0	115.5	5'290	610'995	1.00	1.00	1.00	610'995	
6 Habitat	55	26.2	1'441.0	1'585.0	0.0	1'585.0	1'441.0	6'900	9'942'900	1.00	1.00	1.00	9'942'900	
7 Travail	55	9.7	533.5	587.0	0.0	587.0	533.5	3'680	1'963'280	1.00	1.00	1.00	1'963'280	
8 Economie domestique	55	5.4	297.0	327.0	0.0	327.0	297.0	6'900	2'049'300	1.00	1.00	1.00	2'049'300	
Total intermédiaire		54.5	2'997.5	3'297.0	0.0	3'297.0	2'997.5		17'796'020.0	1.00	1.00		17'796'020	
Surface formation	55	0.7	38.5	50.0	0.0	50.0	38.5	5'290	203'665	1.00	1.00	1.00	203'665	
4a Sport	55	0 à 4.8	0 à 264.0	100.0	0.0	100.0	100.0	5'290	529'000	1.00	1.00	1.00	529'000	
4b Thérapie	55	0 à 5.2	0 à 286.0	300.0	0.0	300.0	286.0	5'290	1'512'940	1.00	1.00	1.00	1'512'940	
Total intermédiaire		jusq.à 65.2	jusq.à 3'586.0	3'747.0	0.0	3'747.0	3'422.0			1.00	1.00			
Forfait CFC 1 - 3, 5									20'041'625		Indice 103.7	1.00	20'041'625	
Forfait CFC 4												Indice 103.7	1'342'789	
Forfait CFC 9												Indice 103.7	1'022'123	
Forfait CFC 1-9												Indice 103.7	22'406'537	
Supplément sécurité 1	55 pl.	70'000 Fr./ Place				degré moyen de modification = 1.00		programme complet = 1				Indice 103.7	3'850'000	
Supplément sécurité 2	55 pl.	35'000 Fr./ Place				degré moyen de modification = 1.00		programme complet = 1				Indice 103.7	1'925'000	
Forfait CFC 1-9		avec supplément sécurité										Indice 103.7	28'181'537	
Forfait CFC 1-9		indexé sur indice devis:				oct. 2010						Indice 124.0	33'698'270	
Total des frais subventionnés (arrondi) / sans mur													33'698'000	

par place = 612'691

Etablissement de type fermé et mesures		spécifications: nouvelle constr./suppl. établ. petite taille / suppl. formation / suppl. sport / suppl. thérapie / suppl. sécurité 1 & 2											
A	B	C	D	E	E'	E''	F	G	H	J''	J'	J	K
Secteurs (incl. suppl. établ. de petite taille) prix enthalten)	Nbre de places	Surface établ. modèle par place (m2/place)	Surface totale établ. modèle (m2)	Surface objets projetés (m2)	Surface objets existants (m2)	Surface objets projetés et existants (m2)	Surface subventionnée (m2)	Prix secteur (Fr./m2)	Total intermédiaire = valeur à neuf (Fr.)	Degré d'intervention	Modifi-cation partielle	Degré modification (J' x J'')	Total forfait (nouvelle construction ou valeur modif.) (Fr.)
1 Sécurité	40	2.0	80.0	88.0	0.0	88.0	80.0	5'819	465'520	1.00	1.00	1.00	465'520
2 Administration	40	2.1	84.0	92.0	0.0	92.0	84.0	5'819	488'796	1.00	1.00	1.00	488'796
3 Personnel	40	2.1	84.0	92.0	0.0	92.0	84.0	5'819	488'796	1.00	1.00	1.00	488'796
4 Détenus	40	4.9	196.0	216.0	0.0	216.0	196.0	5'819	1'140'524	1.00	1.00	1.00	1'140'524
5 Entrée et sortie	40	2.1	84.0	92.0	0.0	92.0	84.0	5'819	488'796	1.00	1.00	1.00	488'796
6 Habitat	40	26.2	1'048.0	1'153.0	0.0	1'153.0	1'048.0	7'590	7'954'320	1.00	1.00	1.00	7'954'320
7 Travail	40	9.7	388.0	427.0	0.0	427.0	388.0	4'048	1'570'624	1.00	1.00	1.00	1'570'624
8 Economie domestique	40	5.4	216.0	238.0	0.0	238.0	216.0	7'590	1'639'440	1.00	1.00	1.00	1'639'440
Total intermédiaire		54.5	2'180.0	2'398.0	0.0	2'398.0	2'180.0		14'236'816.0	1.00	1.00		14'236'816
Surface formation	40	0.7	28.0	50.0	0.0	50.0	28.0	5'819	162'932	1.00	1.00	1.00	162'932
4a Sport	40	0 à 4.8	0 à 192.0	100.0	0.0	100.0	100.0	5'819	581'900	1.00	1.00	1.00	581'900
4b Thérapie	40	0 à 5.2	0 à 208.0	300.0	0.0	300.0	208.0	5'819	1'210'352	1.00	1.00	1.00	1'210'352
Total intermédiaire		jusq.à 65.2	jusq.à 2'608.0	2'848.0	0.0	2'848.0	2'516.0		16'192'000	1.00	1.00		
Forfait CFC 1 - 3, 5											indice 103.7	1.00	16'192'000
Forfait CFC 4		6,7% de Fr. 16'192'000										indice 103.7	1'084'864
Forfait CFC 9		5,1% de Fr. 16'192'000										indice 103.7	825'792
Forfait CFC 1 - 9		sans supplément sécurité										indice 103.7	18'102'656
Supplément sécurité 1	40 pl.	70'000 Fr./ Place		degré moyen de modification = 1.00			programme complet = 1				indice 103.7		2'800'000
Supplément sécurité 2	40 pl.	35'000 Fr./ Place		degré moyen de modification = 1.00			programme complet = 1				indice 103.7		1'400'000
Forfait CFC 1 - 9		avec supplément sécurité										indice 103.7	22'302'656
Forfait CFC 1 - 9		indexé sur indice devis: oct. 2010										indice 124.0	26'668'557
Total des frais subventionnés (arrondi) / sans mur													26'669'000


par place = 666'725

Nouvel établissement modèle de type ouvert

	Mosnang (m2/pl.)	Witzwil (m2/pl.)	Wauwilermoos (m2/pl.)	Saxerriet (m2/pl.)	Bellechasse (m2/pl.)	nouveau modèle de type ouvert (m2/pl.)	ancien modèle de type ouvert (m2/pl.)
1 Sécurité	1.0	0.4		1.1	0.5	0.8	0.5
2 Administration	4.6	2.6	2.0	2.5		2.9	2.4
3 Personnel	2.2		2.4	1.3	2.4	2.1	1.9
4 Détenus	11.4	8.0	8.5	11.5	11.5	10.2	9.1
4a Sport	2.5	5.2	6.1	1.9		3.9	4.2
5 Entrée et sortie	2.2	2.3	1.6		3.0	2.3	2.7
6 Habitat	26.1	13.9	20.8	19.1	18.2	19.6	19.5
7 Travail		21.5	12.8			17.2	17.2
8 Economie domestique	11.0	7.9	3.6	6.4	6.3	7.0	5.8
Total établissement	61.0	61.7	57.8	43.8	41.9	66.0	63.3

Le tableau ci-dessus comprend les surfaces déjà bâties ou projetées par place. La pratique démontre que les surfaces des secteurs pour les projets réalisés dépassent légèrement celles de l'établissement modèle. Ainsi, lors de la détermination du nouvel établissement modèle, les valeurs recueillies ont été quelque peu réduites afin d'empêcher toute augmentation de surfaces due au système.

Le nouvel établissement modèle représente la valeur moyenne des valeurs établies.

 = secteurs manquants

 = secteurs exclus car incomplets ou atypiques

Etablissement modèle de type ouvert: calcul du forfait par place

(coût forfaitaire = surfaces déjà bâties ou projetées * prix de secteur au m2)

Facteur établissement de petite taille Fa

Adaptation des coûts liés à la sécurité pour les anciens objets

Renchérissment coût standard anciens objets (en % du CFC 2)

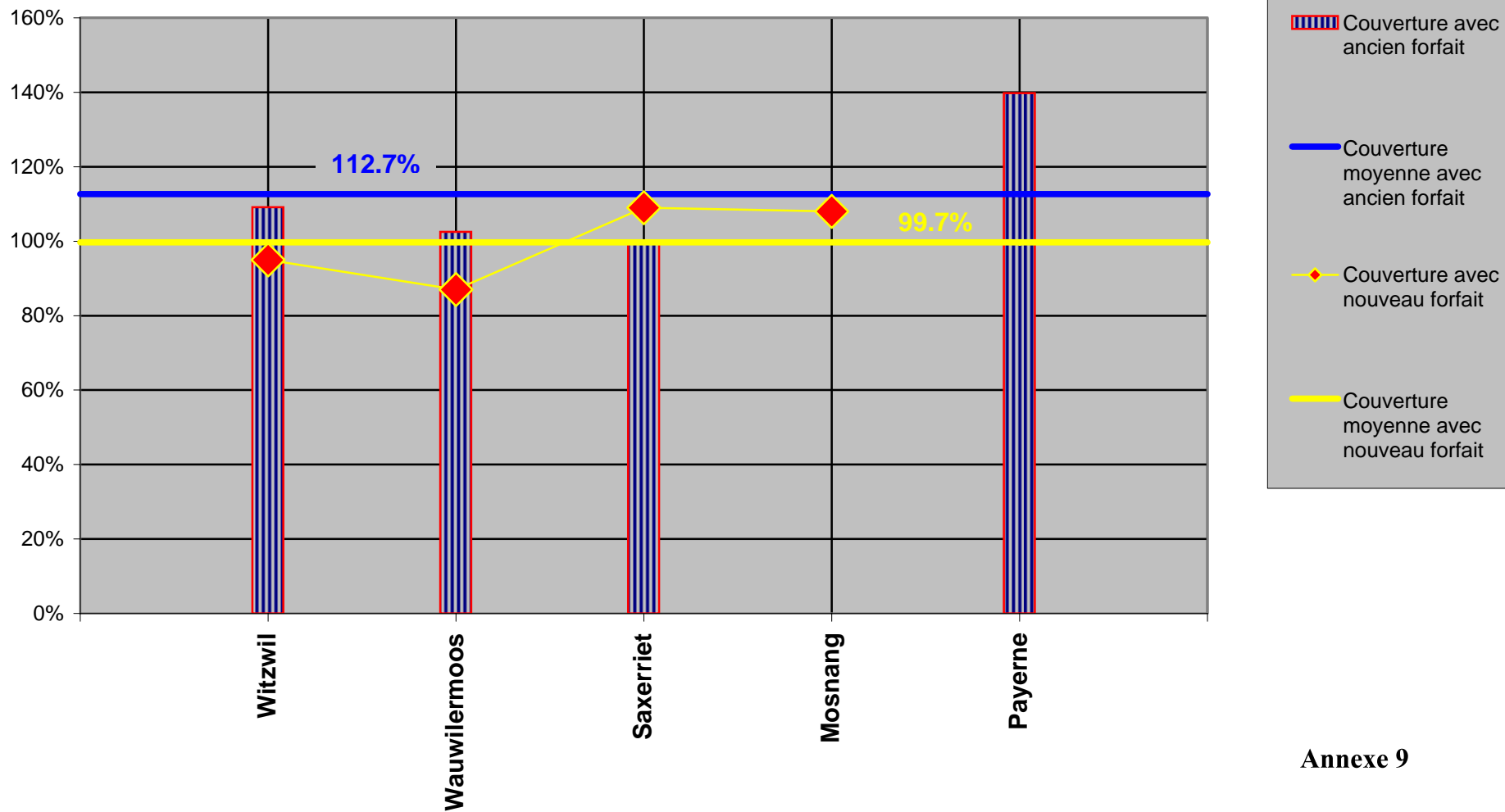
Indice (01.04.95) = 103.7

	1'400'000	902'812	1'120'000
3%	1'316'365	406'936	600'811

	Bellechasse		Witzwil		Wauwilermoos		Saxerriet		Mosnang		
	PI	Fr	PI	Fr	PI	Fr	PI	Fr	PI	Fr	
Secteur 1	4'112 fr/ m2	131	271'392	181	304'288	65	0	124	538'672	52	217'936
Secteur 2	4'112 fr/ m2	131	324'848	181	2'261'600	65	637'360	124	1'472'096	52	1'159'584
Secteur 3	4'112 fr/ m2	131	1'311'728	181	365'968	65	649'696	124	641'472	52	476'992
Secteur 4	4'112 fr/ m2	131	6'159'776	181	6'248'184	65	2'241'040	124	5'806'144	52	2'421'968
Secteur 4a	4'112 fr/ m2	131	419'424	181	4'679'456	65	1'944'976	124	1'151'360	52	637'360
Secteur 5	4'112 fr/ m2	131	1'957'312	181	2'047'776	65	514'000	124	271'392	52	567'456
Secteur 6	5'364 fr/ m2	131	12'779'730	181	13'533'372	65	7'241'400	124	12'707'316	52	7'278'948
Secteur 7	2'861 fr/ m2	131	3'161'405	181	12'102'030	65	2'391'796	124	74'386	52	720'972
Secteur 8	5'364 fr/ m2	131	4'393'116	181	7'659'792	65	1'265'904	124	4'280'472	52	3'057'480
Forfait CFC 1-3, 5		131		181	49'202'466	65	16'886'172	124	26'943'310	52	16'538'696
Supplément sécurité	70'000 fr/ pl		0	20	1'400'000	13	910'000	16	1'120'000	16	1'120'000
Déduction sécurité car secteurs manquants			0		0		-7'188		0		0
Total forfait avec supplément					50'602'466		17'788'984		28'063'310		17'658'696
Méthode décompte final CFC 1-3, 5	100%				53'283'159		20'349'849		25'811'648		16'383'325
Degré de couverture avec supplément					95%		87%		109%		108%
									Couverture moyenne en %		99.7%
Forfait CFC 4	10.5% forfait	% CFC 1-3, 5					1'773'048		2'829'048		1'736'563
Forfait CFC 9	5.5% forfait	% CFC 1-3, 5					928'739		1'481'882		909'628
Total forfait CFC 1-9					50'602'466		20'490'771		32'374'240		20'304'887
Méthode déc. final CFC 1-9	100%				53'283'159		23'898'868		30'037'050		18'660'217
Total degré de couverture					95%		86%		108%		109%
									Couverture moyenne en %		99.3%

pas d'analyse car il s'agit de frais de transformation

Degré de couverture en % pour établissement modèle de type ouvert, CFC 1-3, 5, avec suppléments



Etablissement modèle de type ouvert		spécifications:											nouvelle constr. / suppl. formation / suppl. sport / suppl. production / suppl. partiel sécurité	
A	B	C	D	E	E'	E''	F	G	H	J'	J'	J	K	
Secteurs	Nbre de places	Surface établis. Modèle par place (m2/place)	Surface totale établis. modèle (m2)	Surface objets projetés (m2)	Surface objets existants (m2)	Surface objets projetés et existants (m2)	Surface subventionnée (m2)	Prix secteur (Fr./m2)	Total intermédiaire = valeur à neuf (Fr.)	Degré d'intervention	Modifi- cation partielle	Degré modifi- cation (J' x J'')	Total forfait (nouvelle construction ou valeur modif.) (Fr.)	
1 Sécurité	80	0.8	64.0	70.0	0.0	70.0	64.0	4'112	263'168	1.00	1.00	1.00	263'168	
2 Administration	80	2.9	232.0	255.0	0.0	255.0	232.0	4'112	953'984	1.00	1.00	1.00	953'984	
3 Personnel	80	2.1	168.0	185.0	0.0	185.0	168.0	4'112	690'816	1.00	1.00	1.00	690'816	
4 Détenus	80	10.2	816.0	898.0	0.0	898.0	816.0	4'112	3'355'392	1.00	1.00	1.00	3'355'392	
5 Entrée et sortie	80	2.3	184.0	202.0	0.0	202.0	184.0	4'112	756'608	1.00	1.00	1.00	756'608	
6 Habitat	80	19.6	1'568.0	1'725.0	0.0	1'725.0	1'568.0	5'364	8'410'752	1.00	1.00	1.00	8'410'752	
7 Travail	80	17.2	1'376.0	1'514.0	0.0	1'514.0	1'376.0	2'861	3'936'736	1.00	1.00	1.00	3'936'736	
8 Economie domestique	80	7.0	560.0	616.0	0.0	616.0	560.0	5'364	3'003'840	1.00	1.00	1.00	3'003'840	
Total intermédiaire		62.1	4'968.0	5'465.0	0.0	5'465.0	4'968.0		21'371'296.0	1.00	1.00		21'371'296	
Surface formation	80	0.7	56.0	100.0	0.0	100.0	56.0	4'112	230'272	1.00	1.00	1.00	230'272	
4a Sport	80	0 à 3.9	0 à 312.0	200.0	0.0	200.0	200.0	4'112	822'400	1.00	1.00	1.00	822'400	
7a Suppl. production	80	0 à 6.0	0 à 480.0	600.0	0.0	600.0	480.0	2'861	1'373'280	1.00	1.00	1.00	1'373'280	
Total des surfaces		jusq.à 72.7	jusq.à 5'816.0	6'365.0	0.0	6'365.0	5'704.0			1.00				
Forfait CFC 1-3, 5									23'797'248		Indice 103.7	1.00	23'797'248	
Forfait CFC 4		10,5% de Fr. 23'797'248										Indice 103.7	2'498'711	
Forfait CFC 9		5,5% de Fr. 23'797'248										Indice 103.7	1'308'849	
Forfait CFC 1-9		sans supplément sécurité										Indice 103.7	27'604'808	
Supplément sécurité 1	20 PI	70'000 Fr./ Place		degré moyen de modification = 1.00			programme complet = 1					Indice 103.7	1'400'000	
Forfait CFC 1-9		avec supplément sécurité										Indice 103.7	29'004'808	
Forfait CFC 1-9											oct. 2010	Indice 124.0	34'682'702	
Total des frais subventionnés (arrondi)													34'683'000	

par place 433'538

Etablissement modèle de type ouvert		spécifications: transformation / suppl. formation / suppl. production											
A	B	C	D	E	E'	E''	F	G	H	J''	J'	J	K
Secteurs	Nbre de places	Surface établis. modèle par place (m2/Platz)	Surface totale établis. modèle (m2)	Surface objets projetés (m2)	Surface objets existants (m2)	Surface objets projetés et existants (m2)	Surface subventionnée (m2)	Prix secteur (Fr./m2)	Total intermédiaire = valeur à neuf (Fr.)	Degré d'intervention	Modifi-cation partielle	Degré modi-fication (J' x J'')	Total forfait (nouvelle construction ou valeur modif.) (Fr.)
1 Sécurité	80	0.8	64.0	70.0	0.0	70.0	64.0	4'112	263'168	0.75	0.75	0.56	148'032
2 Administration	80	2.9	232.0	255.0	0.0	255.0	232.0	4'112	953'984	0.75	0.75	0.56	534'231
3 Personnel	80	2.1	168.0	185.0	0.0	185.0	168.0	4'112	690'816	0.75	0.75	0.56	386'857
4 Détenus	80	10.2	816.0	898.0	0.0	898.0	816.0	4'112	3'355'392	0.75	0.75	0.56	1'879'020
5 Entrée et sortie	80	2.3	184.0	202.0	0.0	202.0	184.0	4'112	756'608	0.75	0.75	0.56	423'700
6 Habitat	80	19.6	1'568.0	1'725.0	0.0	1'725.0	1'568.0	5'364	8'410'752	0.75	0.75	0.56	4'710'021
7 Travail	80	17.2	1'376.0	1'514.0	0.0	1'514.0	1'376.0	2'861	3'936'736	0.75	0.75	0.56	2'204'572
8 Economie domestique	80	7.0	560.0	616.0	0.0	616.0	560.0	5'364	3'003'840	0.75	0.75	0.56	1'682'150
Total intermédiaire		62.1	4'968.0	5'465.0	0.0	5'465.0	4'968.0		21'371'296.0	0.75	0.75		11'968'583
Surface formation	80	0.7	56.0	100.0	0.0	100.0	56.0	4'112	230'272	0.75	0.75	0.56	128'952
7a Supplément production	80	0 à 6.0	0 à 480.0	600.0	0.0	600.0	480.0	2'861	1'373'280	0.75	0.75	0.56	769'037
Total des surfaces		jusq.à 72.7	jusq.à 5'504.0	6'165.0	0.0	6'165.0	5'504.0			0.75	0.75		
Forfait CFC 1-3, 5									22'974'848	Indice 103.7		0.56	12'866'572
Forfait CFC 4		10,5% de Fr. 12'866'572									Indice 103.7		1'350'990
Forfait CFC 9		5,5% de Fr. 12'866'572									Indice 103.7		707'661
Pau Forfait CFC 1-9		sans supplément sécurité									Indice 103.7		14'925'223
Forfait CFC 1-9		indexé sur indice devis:		oct. 2010							Indice 124.0		17'846'940
Total des frais subventionnés (arrondi)													17'847'000


par place = 223'088

Nouvel établissement modèle de type prison

	Biberbrugg (m2/pl.)	Zug (m2/pl.)	Altstätten (m2/pl.)	Bässlergut (m2/pl.)	Frauenfeld (m2/pl.)	Kloten Flughafen (m2/pl.)	La Brenaz (m2/pl.)	Dietikon (m2/pl.)	Thun (m2/pl.)	Kloten (m2/pl.)	Sion (m2/pl.)	Kriens (m2/pl.)	nouveau modèle de type prison (m2/pl.)	ancien modèle de type prison (m2/pl.)
1 Sécurité	3.7	2.0	2.6	2.2	0.7	1.1	1.4	1.1	1.4	0.9	0.5	3.1	1.7	1.4
2 Administration	2.3	3.1	1.9	2.0	0.8	0.8	1.7	3.2	1.4	1.5	1.7	2.4	1.9	1.4
3 Personnel	1.5	0.2	2.2	1.8	0.9	1.6	1.3	1.4	0.5	0.8	0.4	1.2	1.1	1.4
4 Détenus	3.0	5.3	3.3	2.4	3.0	1.8	2.2	2.1	3.9	1.8	2.9	5.5	3.1	2.1
4a Sport	0.8	1.7			0.6		0.9	0.5	0.4		3.4	0.7	1.1	0.7
5 Entrée et sortie		2.5	1.5	1.7	2.1	2.0	1.6	2.3	1.5	1.6	1.4	2.2	1.9	1.8
6 Habitat	13.5	11.6	12.5	15.0	13.7	15.6	14.0	10.5	13.3	12.9	14.2	12.2	13.2	14.0
7 Travail	2.8	5.4	5.1	4.1	5.8	5.3	3.3	4.7	2.9	4.3	2.8	5.6	4.3	4.2
8 Economie domestique	5.5	5.1	4.6	5.0	5.0		2.6	3.8	5.2		3.2	4.8	4.5	2.9
Total établissement	33.0	36.9	33.8	34.2	32.5	28.2	29.0	29.4	30.4	23.8	30.5	37.7	32.8	29.9

Le tableau ci-dessus comprend les surfaces déjà bâties ou projetées par place. La pratique démontre que les surfaces des secteurs pour les projets réalisés dépassent légèrement celles de l'établissement modèle. Ainsi, lors de la détermination du nouvel établissement modèle, les valeurs recueillies ont été quelque peu réduites afin d'empêcher toute augmentation de surfaces due au système. Du fait que les valeurs des surfaces par place augmentent de façon disproportionnée pour les objets de petite taille (moins de 40 places), elles font l'objet d'une nouvelle et légère réduction.

Le nouvel établissement modèle représente la valeur moyenne des valeurs établies.

 = secteurs manquants

 = secteurs exclus car incomplets ou atypiques

Etablissement modèle de type prison: calcul du forfait par place

(coût forfaitaire = surfaces déjà bâties ou projetées x prix de secteur au m2)

Facteur établissement de petite taille = 1.10

Adaptation des coûts liés à la sécurité pour les anciens objets

Renchérissment coût standard anciens objets (en % du CFC 2): 3%

Indice (01.04.95) = 103.7

820'000
293'933

1'031'000
314'489

1'348'000	1'662'000	2'118'000
	414'594	514'065

		Biberbrugg		Zug		Altstätten		Bässlergut		Frauenfeld		Kloten Flughafen		Dietikon		Thun		Kloten		Sion		Kriens	
		PI	Fr	PI	Fr	PI	Fr	PI	Fr	PI	Fr	PI	Fr	PI	Fr	PI	Fr	PI	Fr	PI	Fr	PI	Fr
Secteur 1	4'508 Fr/ m2	29	689'273	38	485'962	45	586'040	48	468'832	56	210'105	67	320'068	72	387'688	77	518'420	108	441'784	121	284'004	72	1'289'288
Secteur 2	4'508 Fr/ m2	29	431'416	38	748'779	45	419'244	48	441'784	56	247'457	67	234'416	72	1'140'524	77	563'500	108	730'296	121	924'140	72	1'045'856
Secteur 3	4'508 Fr/ m2	29	292'569	38	64'464	45	477'848	48	396'704	56	256'795	67	486'864	72	495'880	77	175'812	108	365'148	121	225'400	72	518'420
Secteur 4	4'508 Fr/ m2	29	560'344	38	1'299'206	45	757'344	48	527'436	56	854'427	67	531'944	72	757'344	77	1'483'132	108	892'584	121	1'573'292	72	2'339'652
Secteur 4a	4'508 Fr/ m2	29	143'805	38	406'622	45	0	48	0	56	182'091	67	0	72	207'368	77	126'224	108	0	121	1'875'328	72	279'496
Secteur 5	4'508 Fr/ m2	29	624'809	38	629'768	45	347'116	48	360'640	56	592'963	67	590'548	72	797'916	77	586'040	108	802'424	121	743'820	72	928'648
Secteur 6	5'880 Fr/ m2	29	3'298'680	38	3'706'164	45	3'675'000	48	4'227'720	56	5'170'410	67	6'138'720	72	4'968'600	77	6'703'200	108	8'190'840	121	10'084'200	72	6'750'240
Secteur 7	3'136 Fr/ m2	29	369'107	38	931'392	45	809'088	48	614'656	56	1'162'784	67	1'110'144	72	1'166'592	77	768'320	108	1'451'968	121	1'066'240	72	1'649'536
Secteur 8	5'880 Fr/ m2	29	1'351'812	38	1'649'340	45	1'346'520	48	1'414'140	56	1'860'495	67	0	72	1'769'880	77	2'622'480	108	0	121	2'275'560	72	2'657'760
Forfait CFC 1-3, 5			776'1'816		9921'696		8'418'200		8'451'912		10'537'527		9'412'704		11'691'792		13'547'128		12'875'044		19'051'984		17'458'896
Supplément sécurité	70'000 Fr/ PI	29	2'030'000	38	2'660'000	45	3'150'000	48	3'360'000	56	3'920'000	67	4'690'000	72	5'040'000	77	5'390'000	108	7'560'000	121	8'470'000	72	5'040'000
Déduction sécurité car secteurs manquants			0		0		-73'746		-78'662		0		-564'682		0		0		-910'234		0		0
Total forfait avec supplément			9'791'816		12'581'696		11'494'454		11'733'250		14'457'527		13'538'022		16'731'792		18'937'128		19'524'810		27'521'984		22'498'896

Méthode décompte final CFC 1-3, 5	100%	9'960'321	13'049'325	10'226'971	10'833'242	17'616'022	15'021'439	16'654'463	16'871'972	20'463'255	22'504'239	27'693'437
-----------------------------------	------	-----------	------------	------------	------------	------------	------------	------------	------------	------------	------------	------------

Degré de couverture avec supplément		98%	96%	112%	108%	82%	90%	100%	112%	95%	122%	81%	
		Couverture moyenne en %											99.9%

Forfait CFC 4	7.5% forfait	% CFC 1-3, 5	582'136	744'127	631'365	633'893	790'315	0	0	1'016'035	965'628	1'428'899	1'309'417
---------------	--------------	--------------	---------	---------	---------	---------	---------	---	---	-----------	---------	-----------	-----------

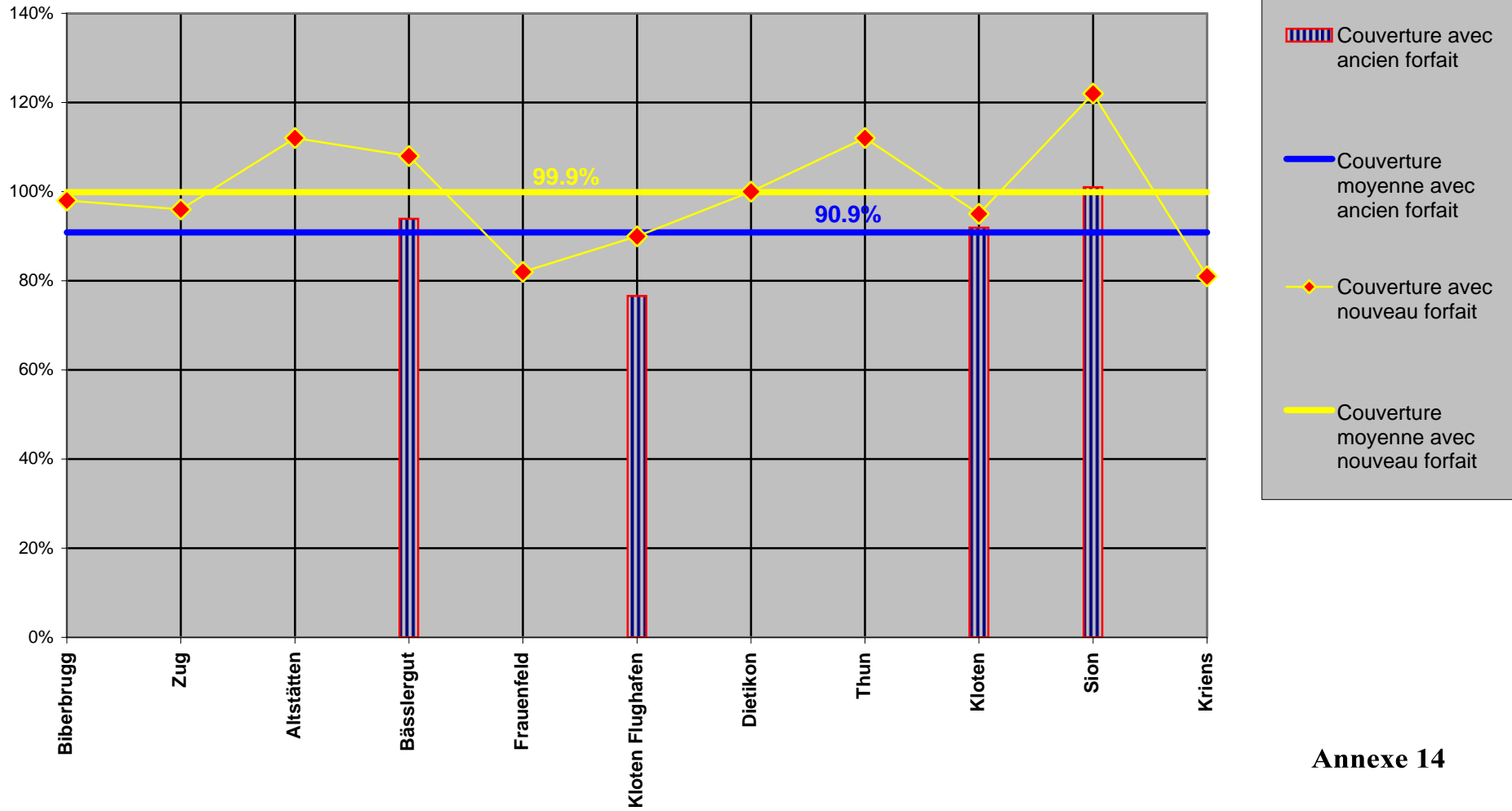
Forfait CFC 9	5.8% forfait	% CFC 1-3, 5	450'185	575'458	488'256	490'211	611'177	545'937	678'124	785'733	746'753	1'105'015	1'012'616
---------------	--------------	--------------	---------	---------	---------	---------	---------	---------	---------	---------	---------	-----------	-----------

Total forfait CFC 1-9			10'824'137	13'901'281	12'614'075	12'857'354	15'859'019	14'083'959	17'409'916	20'738'896	21'237'191	30'055'898	24'820'929
-----------------------	--	--	------------	------------	------------	------------	------------	------------	------------	------------	------------	------------	------------

Méthode déc. final CFC 1-9	100%	10'620'632	13'899'356	11'512'442	12'247'097	19'196'345	15'675'866	17'268'882	18'397'375	22'638'447	24'543'073	30'946'372
----------------------------	------	------------	------------	------------	------------	------------	------------	------------	------------	------------	------------	------------

Total degré de couverture		102%	100%	110%	105%	83%	90%	101%	113%	94%	122%	80%	
		Couverture moyenne en % →											99.9%

Degré de couverture en % pour établissement modèle de type prison, CFC 1-3, 5, avec suppléments



Etablissement modèle de type prison		spécifications: nouvelle constr. / suppl. formation / suppl. sport / suppl. sécurité											
A	B	C	D	E	E'	E''	F	G	H	J''	J'	J	K
Secteurs	Nbre de places	Surface établis. modèle par place (m2/place)	Surface totale établis. modèle (m2)	Surface objets projetés (m2)	Surface objets existants (m2)	Surface objets projetés et existants (m2)	Surface subventionnée (m2)	Prix secteur (Fr./m2)	Total intermédiaire = valeur à neuf (Fr.)	Degré d'intervention	Modifi- cation partielle	Degré de modification (J' x J'')	Total forfait (nouvelle construction ou valeur modif.) (Fr.)
1 Sécurité	50	1.7	85.0	94.0	0.0	94.0	85.0	4'508	383'180	1.00	1.00	1.00	383'180
2 Administration	50	1.9	95.0	105.0	0.0	105.0	95.0	4'508	428'260	1.00	1.00	1.00	428'260
3 Personnel	50	1.1	55.0	61.0	0.0	61.0	55.0	4'508	247'940	1.00	1.00	1.00	247'940
4 Détenus	50	3.1	155.0	171.0	0.0	171.0	155.0	4'508	698'740	1.00	1.00	1.00	698'740
5 Entrée et sortie	50	1.9	95.0	105.0	0.0	105.0	95.0	4'508	428'260	1.00	1.00	1.00	428'260
6 Habitat	50	13.2	660.0	726.0	0.0	726.0	660.0	5'880	3'880'800	1.00	1.00	1.00	3'880'800
7 Travail	50	4.3	215.0	237.0	0.0	237.0	215.0	3'136	674'240	1.00	1.00	1.00	674'240
8 Economie domestique	50	4.5	225.0	248.0	0.0	248.0	225.0	5'880	1'323'000	1.00	1.00	1.00	1'323'000
Total intermédiaire		31.7	1'585.0	1'747.0	0.0	1'747.0	1'585.0		8'064'420.0	1.00	1.00		8'064'420
Surface formation	50	0.7	35.0	50.0	0.0	50.0	35.0	4'508	157'780	1.00	1.00	1.00	157'780
4a Sport	50	0 à 1.1	0 à 55.0	100.0	0.0	100.0	55.0	4'508	247'940	1.00	1.00	1.00	247'940
Total des surfaces		jusq.à 33.5	jusq.à 1'675.0	1'897.0	0.0	1'897.0	1'675.0			1.00	1.00		
Forfait CFC 1-3,5									8'470'140		Indice 103.7	1.00	8'470'140
Forfait CFC 4		7,5% de Fr. 8'470'140										Indice 103.7	635'261
Forfait CFC 9		5,8% de Fr. 8'470'140										Indice 103.7	491'268
Forfait CFC 1-9		sans supplément sécurité										Indice 103.7	9'596'669
Supplément sécurité 1	50 pl.	70'000 Fr./ place		degré moyen de modification = 1.00				programme complet = 1				Indice 103.7	3'500'000
Forfait CFC 1-9		avec supplément sécurité										Indice 103.7	13'096'669
Forfait CFC 1-9		indexé sur indice devis: oct. 2010										Indice 124.0	15'660'434
Total des frais subventionnés (arrondi) / sans mur													15'660'000
													par place 313'200

Etablissement modèle de type prison		spécifications: nouvelle constr. / suppl. établissement de petite taille / suppl. formation / suppl. sécurité												
A	B	C	D	E	E'	E''	F	G	H	J''	J'	J	K	
Secteurs (supplément établis. de petite taille compris dans le prix par secteur)	Nbre de places	Surface établis. modèle par place (m2/place)	Surface totale établis. modèle (m2)	Surface objets projetés (m2)	Surface objets existants (m2)	Surface objets projetés et existants (m2)	Surface subventionnée (m2)	Prix secteur (Fr./m2)	Total intermédiaire = valeur à neuf (Fr.)	Degré d'intervention	Modifi- cation partielle	Degré de modification (J' x J'')	Total forfait (nouvelle construction ou valeur modif.) (Fr.)	
1 Sécurité	25	1.7	42.5	47.0	0.0	47.0	42.5	4'959	210'758	1.00	1.00	1.00	210'758	
2 Administration	25	1.9	47.5	52.0	0.0	52.0	47.5	4'959	235'553	1.00	1.00	1.00	235'553	
3 Personnel	25	1.1	27.5	30.0	0.0	30.0	27.5	4'959	136'373	1.00	1.00	1.00	136'373	
4 Détenus	25	3.1	77.5	85.0	0.0	85.0	77.5	4'959	384'323	1.00	1.00	1.00	384'323	
5 Entrée et sortie	25	1.9	47.5	52.0	0.0	52.0	47.5	4'959	235'553	1.00	1.00	1.00	235'553	
6 Habitat	25	13.2	330.0	363.0	0.0	363.0	330.0	6'468	2'134'440	1.00	1.00	1.00	2'134'440	
7 Travail	25	4.3	107.5	118.0	0.0	118.0	107.5	3'450	370'875	1.00	1.00	1.00	370'875	
8 Economie domestique	25	4.5	112.5	124.0	0.0	124.0	112.5	6'468	727'650	1.00	1.00	1.00	727'650	
Total intermédiaire		31.7	792.5	871.0	0.0	871.0	792.5		4'435'525.0	1.00	1.00		4'435'525	
Surface formation	25	0.7	17.5	50.0	0.0	50.0	17.5	4'959	86'783	1.00	1.00	1.00	86'783	
Total des surfaces		32.4	810.0	1'021.0	0.0	1'021.0	810.0			1.00	1.00			
Forfait CFC 1-3,5									4'522'308	Indice 103.7		1.00	4'522'308	
Forfait CFC 4		7,5% de Fr. 4'522'308										Indice 103.7	339'173	
Forfait CFC 9		5,8% de Fr. 4'522'308										Indice 103.7	262'294	
Forfait CFC 9		sans supplément sécurité										Indice 103.7	5'123'775	
Supplément sécurité 1	25 pl.	70'000 Fr./ place	degré moyen de modification = 1.00					programme complet = 1			Indice 103.7		1'750'000	
Forfait CFC 9		avec supplément sécurité										Indice 103.7	6'873'775	
Forfait CFC 9		indexé sur indice devis: oct. 2010										Indice 124.0	8'219'365	
Total des frais subventionnés (arrondi) / sans mur													8'219'000	

par place 328'760